

sten.

EN TIDNING FRÅN SVERIGES STENINDUSTRIFÖRBUND

NUMMER 03 OKTOBER 2023

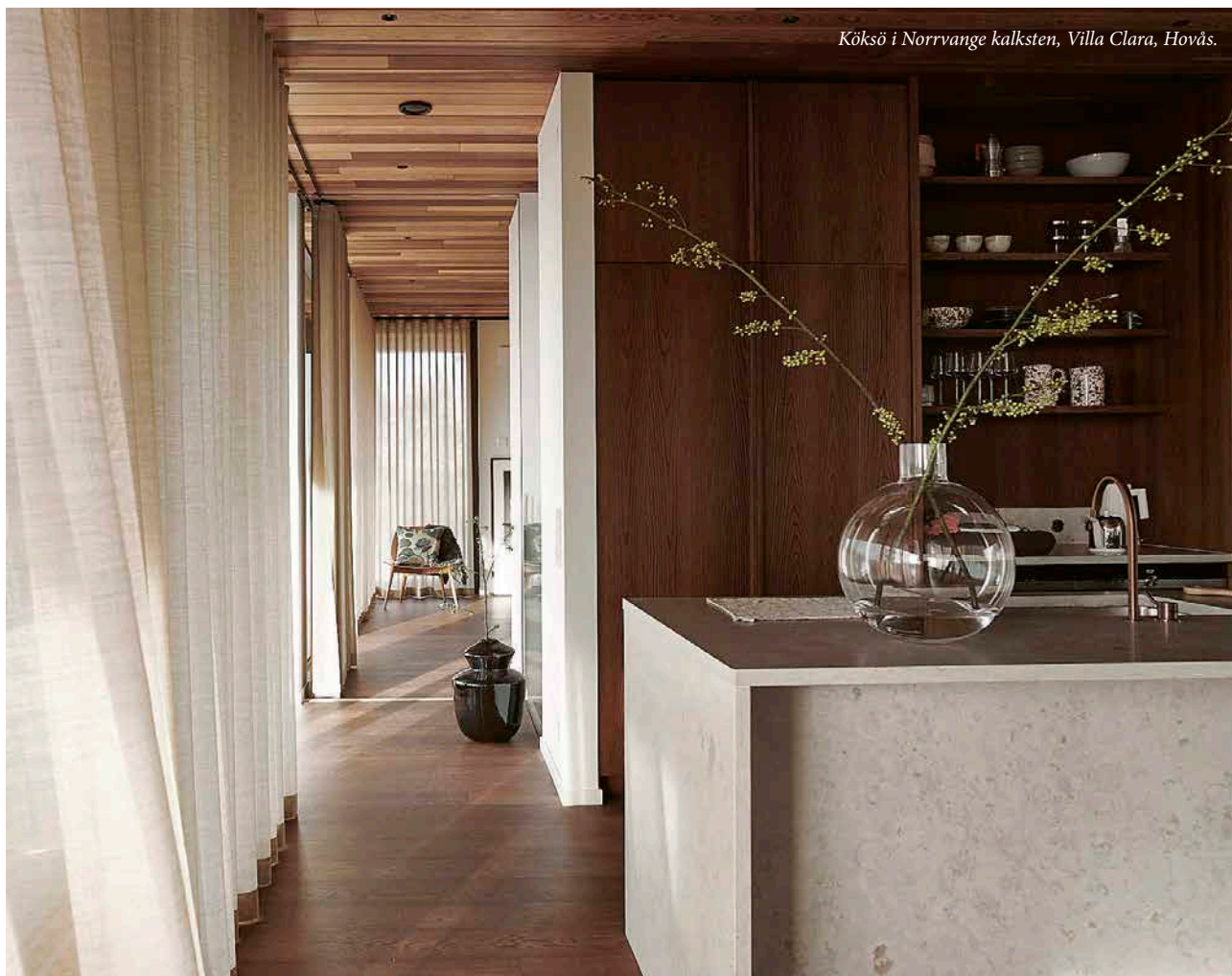
Slussens väktare

Möt trion på White
som börjar se slutet
på jätteprojektet



BENGT ISLING FINAL I STENPRISET ALBANO ESTETISKT HÅLLBARA VÄRDEN
ÅRETS DESIGNPRISVINNARE WALLENBERGS MUR VARUMÄRKESSTRID STUNDAR

Köksö i Norrvange kalksten, Villa Clara, Hovås.



Det finns bara ett original

Den gotländska kalkstenens unika uttryck har naturen själv skapat under hundratals miljoner år. Det kan människan aldrig återskapa.

Äkta Norrvange kalksten. Bryts och förädlas bara av oss.



SLITE STENHUGGERI AB

Snäckers



Norrvange



Södervange



Kappelshamn



www.slitesten.se

Kronbrunnsgatan 6, 624 48 Slite | Telefon +46 (0)498 22 03 49 | E-post info@slitesten.se

4 finalister i
STENPRISET
2023
se sid 38!

INNEHÅLL

NUMMER 03 OKTOBER 2023

VÄRDET AV DET OMÄTBARA 10

Ett nystartat SLU-projekt vill kartlägga vad som utmärker estetiska värden inom arkitekturen, både på kort och lång sikt.

SLUSSENS STENAR 12

Sveriges största stenprojekt i modern tid tar allt snabbare form. Petter Eklund har fått en guidad tur med tre av de ansvariga arkitekterna.

HOLE-IN-STONE 18

Kalmar Parkgolf vid Vänortsparken i Kalmar är ett eget litet stenland som speglar miljön i den omgivande staden.

WALLENBERGS MUR 20

Wallenbergs mur vid Stockholms stadshus har genomgått en omfattande restaurering inför hundraårsjubileet av Ragnar Östbergs mästerverk.

VILDMANNEN RESER SIG 22

Vildmannen i Stockholm har återinvigts efter branden 2017. Fasaden i Roslagssandsten har restaurerats och entrén mot Biblioteksgatan har fått en ny pampig skrud av Ekebergsmarmor.

PORTRÄTT: BENGT ISLING 24

Bengt Islings karriär är en spegelbild av svensk landskapsarkitektur sedan 1970-talets början. När Nyréns i år firar 75 år har han varit med på halva resan och har inga planer på att slå av på takten.

CAMPUS ALBANO 30

Nya Campus Albanos innergårdar är miljöer för både lärande och avkoppling. En palett av graniter förstärker gårdarnas identitet.

DESIGNPRISETS VINNARE 34

Jack Thaning får Designpriset 2023 för sin eldosa Power by Stone, tillverkad av restbitar från bänkskivtillverkning.

INFEKTERAD VARUMÄRKESSTRID 40

Sveriges Stenindustriförbund agerar nu mot tillverkare och återförsäljare av granitkeramik som varumärkesskyddar sina produkter under samma namn som kända naturstenssorter.



OMSLAG

Gustav Jarlov, Paula MacKenzie
och Jack Johnson, White.

FOTO: ANNA RUT FRIDHOLM

MISSA INTE HELLER

Ledare 04

Kort & gott 06

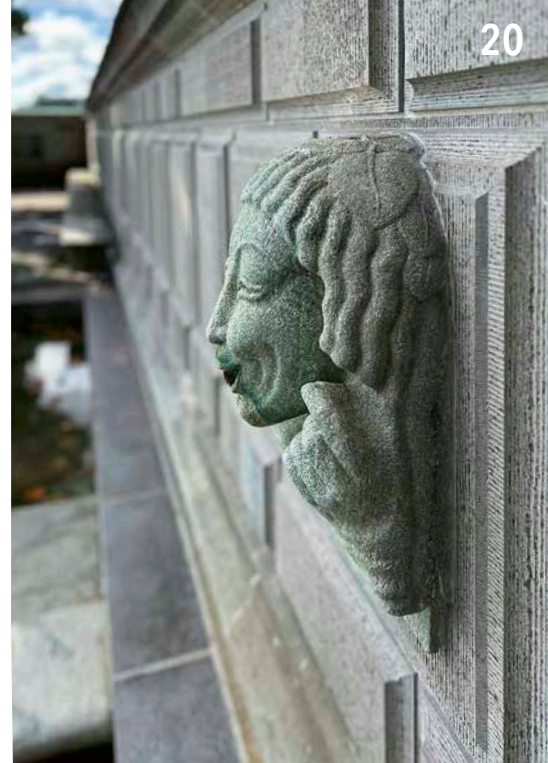
K-sten: Daniaparken 08

Juridik: Tuffare bullerkrav
tillbakavisas i färsk dom 42

Krönikan 44

Nyhet: Regnbäddar och
överbyggnader allt viktigare
för att klara intensiva skyfall 46

Marknaden 48



20

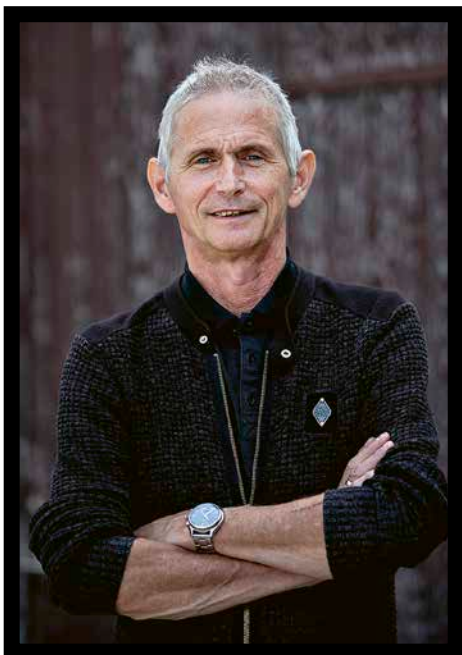


30



24

FOTO: LARS DAREBERG



**Besök oss
på Bygghandelsdagen.**

Sveriges Stenindustriförbund är partner till Bygghandelsdagen på Stockholmsmässan den 28/11. Kom och prata sten med oss! Du får 20 procent rabatt på entrén med koden: **sten_20.**

Kalla saker vid deras rätta namn

För de flesta är ”ett golv av Kolmården” ett vackert golv av svensk grön marmor. Men så är det tyvärr inte längre. Sedan ungefär ett år tillbaka har en stor aktör inom granitkeramik sökt och fått varumärkesskydd för namnet *Kolmården* i kombination med sina produkter, som är utseendemässiga kopior av stenoriginalen, tillverkade i granitkeramik.

Men det har inte stannat där. Flera andra kända svenska stensorter, som Borghamn och Alböke, har råkat ut för samma sak. Vi som förbund agerar nu självklart för våra drabbade medlemmars och hela branschens bästa. Vi agerar bland annat med stöd av den nya EU-lagstiftningen som ger skydd till industri- och hantverksföretag vars unika produkt, kvalitet och tillverkning är knuten till en specifik geografisk plats.

Vår bransch har inga problem med konkurrens från andra material, men det här förfarandet slår mot kärnan i svensk stenindustri som vilar på flerhundraåriga traditioner. Det är branschkritiskt, för att tala klarspråk. Lika självklart och viktigt är att det konsumenten inte ska riskera att vilsledas när två produkter marknadsförs och säljs med samma namn, utseende och användningsområde. För övrigt ett varumärke som redan är synonymt med det stembrytande företaget.

Så här kan det inte få fortsätta, och jag utgår från att vi har stöd från andra svenska branscher med unika produkter och naturmaterial knutna till specifika ortsnamn. Du kan läsa mer om vårt initiativ på sidan 40.

NU TILL NÅGOT helt annat, och roligare! Vinnaren av STEN:s Designpris 2023 heter Jack Thaning. Han pluggar produktdesign på Malmö universitet och har designat eldosan *Power by Stone*. Av restbitar från bänkskivor har han skapat en kopplingsdosa som blir en attraktiv inredningsdetalj i stället för något som vi skjuter in under soffan. Ibland är det enkla och självklara det svåra. Grattis Jack!

Jury gav ett hedersnämmande till Emma Iversen för hennes idé till en möbelserie i diabas och trä. Läs mer om båda bidragen på sidorna 34–35.

KAI MARKLIN, ORDFÖRANDE SVERIGES STENINDUSTRIFÖRBUND, kai@sten.se

sten.

Nr 2 juni 2023 • Årgång 85
Sveavägen 100,
S-113 50 Stockholm
www.sten.se
ISSN 0346-1866

Ansvarig utgivare

Kai Marklin
kai@sten.se



Utgivare

(Även prenumerationsärenden)
Sveriges Stenindustriförbund
Industrigatan 6
SE-291 36 Kristianstad
info@sten.se • www.sten.se
Telefon: +46-(0)44 20 97 80
Fax: +46-(0)44 20 96 75

Redaktionsnämnd

Mats-Ola Ericsson,
Pernilla Löfgren,
Jörgen Lundgren,
Louise Nordahl.

Produktion

Lovstrom Content.
Redaktör Peter Willebrand
peter.willebrand@lovstromcontent.se
Adress: Sveavägen 100,
S-113 50 Stockholm.
Grafisk form Karin Nyman.

Annonsbokning

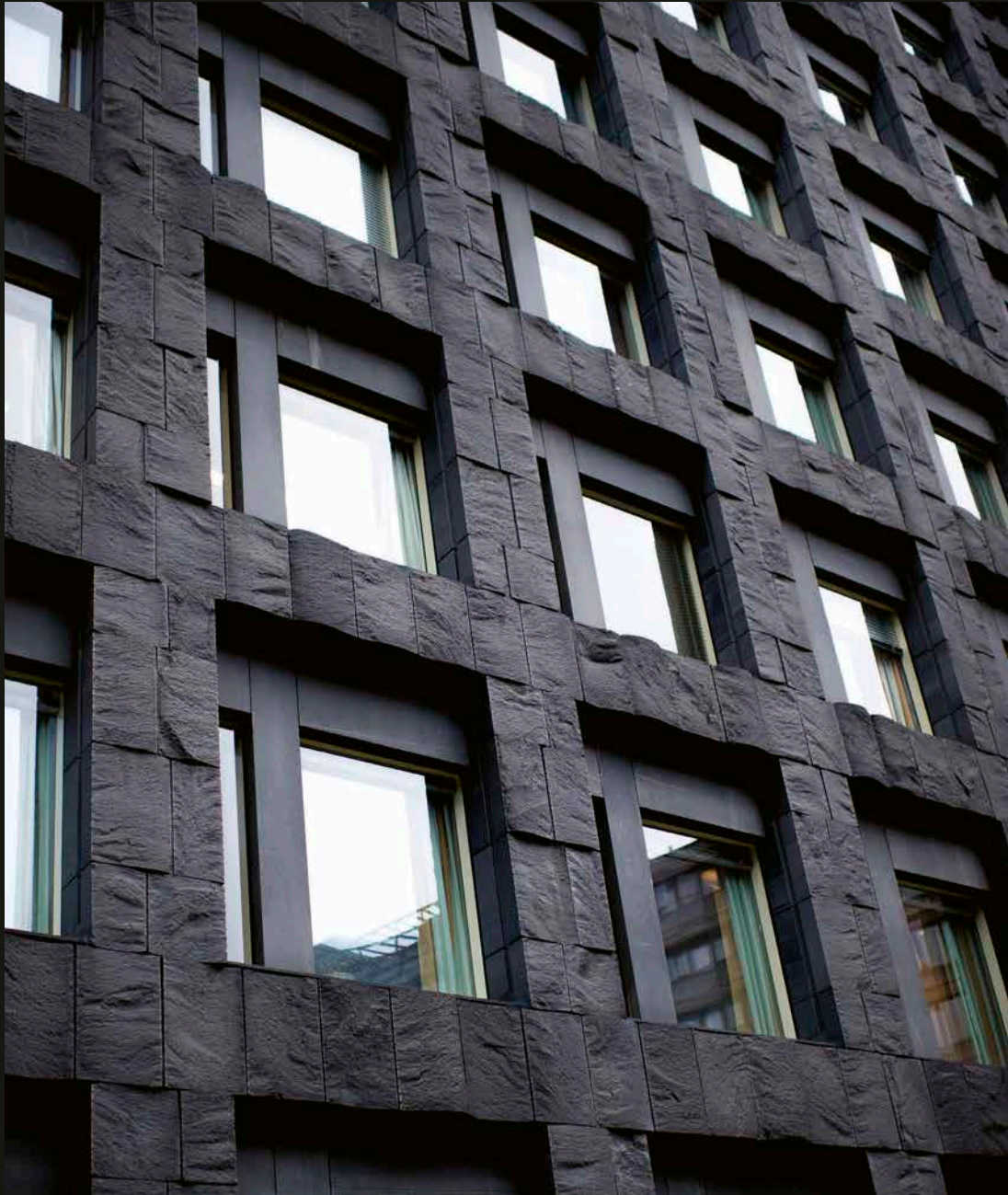
Kai Marklin
Tel: +46-(0)70 594 71 95
annons@sten.se

Tryckeri

Puna Musta, Finland



Trycksak
4041-0619



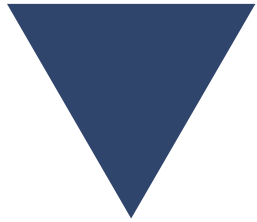
Riksbanken, Stockholm

Hallindens
GRANIT
sweden

HALLINDENS GRANIT AB
Stenbrottet Skarstad 501, 454 92 Brastad
Tel +46(0)523 411 55
info@hallindensgranit.se



1. SVENSTORP Hallandia 2. TOSSENE Grå Bohus 3. SILVER Grå Bohus 4. SKARSTAD Röd Bohus 5. TRANÅS Original 6. BROBERG Röd Bohus 7. MOHEDA Svart Diabas



kort & gott.

Tipsa oss! Känner du till ett intressant stenprojekt? Hör gärna av dig till Stens redaktör Peter Willebrand.
peter.willebrand@lovstromcontent.se

FOTO: KARIN NYMAN



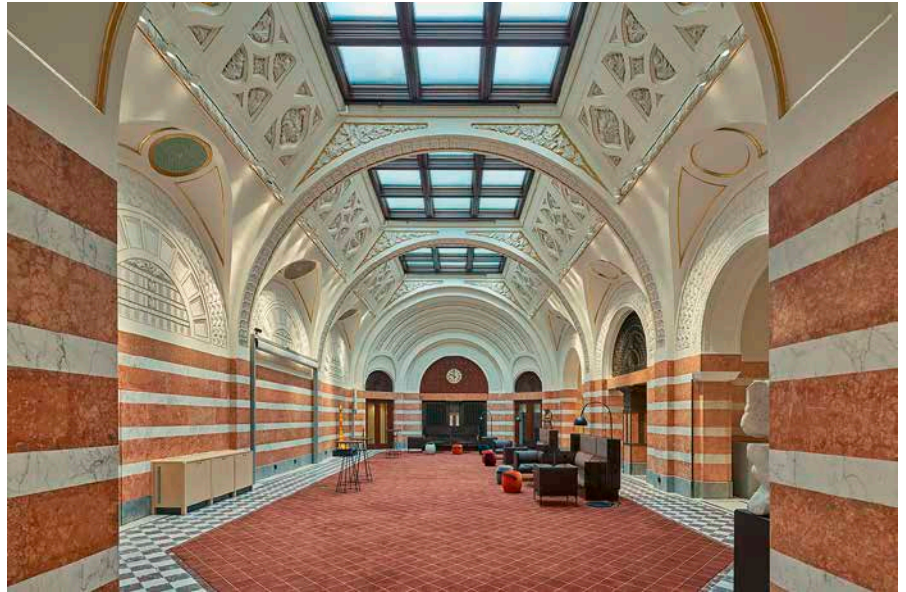
STEN I STAN:

Krona i förvandling

▼ Staffan Östlund formgav detta konstverk i handbearbetad Yxhultsmarmor med detaljer av glas till invigningen av Handelsbankens centralkontor i Uppsala, den 28 mars 1967.

Östlund (1924–2007) arbetade som skulptör, målare och tecknare. Han föddes i Hofors men bodde och verkade under många år i Uppsala med ateljé och galleri i Odinslund. Han anses vara en av stadens mest betydande 1900-talskonstnärer. I staden finns ett flertal offentliga verk av honom, bland annat flera skulpturer i olika material och en dopfunt i Uppsala domkyrka. Han levde efter devisen "Drömmen är att varje dag göra något värdefullt."

FOTO: ÅKE E:SON LINDMAN

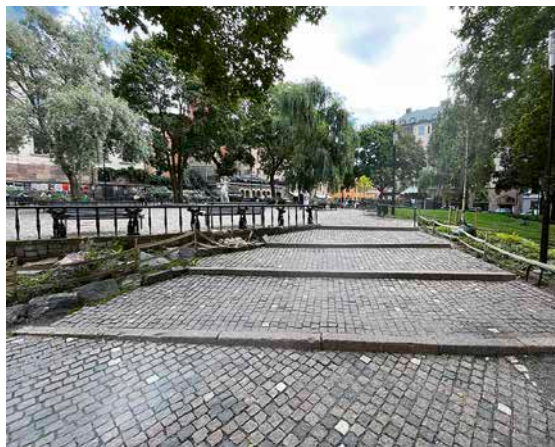


Regeringen flyttar hem

▼ Sedan 2019 har Statens fastighetsverk renoverat kvarteret Rosenbad. I augusti i år fick regeringskansliet åter tillträde till fastigheten.

Kvarteret Rosenbad uppfördes ursprungligen för Skånebanken år 1895–1900. Tidningen Sten har tidigare beskrivit arbetet med att restaurera sandstensfasaden där gammal Övedssandsten har ersatts med Orsasandsten, levererad av Orsa Stenhuggeri. Även interiört har många nya stenarbeten utförts, bland annat har de tidigare bankhallarna och restaurangdelen förvandlats till entréhallar och ytor för mingel och möten.

FOTO: KARIN NYMAN



UPPRUSTAT MOSEBACKE TORG

▼ Mosebacke torg är ett av Stockholms äldsta torg, med rötter i 1850-talet. Det nuvarande torget anlades på 1940-talet. I centrum står en fontän med den klassiska marmorskulpturen *Systrarna* av Nils Sjögren.

I somras avslutades en upprustning av torget som pågått sedan förra hösten. Smågatstenen har delvis lagts om. Nya ränndalar leder vatten till vegetationsytor i stället för till dagvattenledning. Södra entrén har fått ett nytt ytskikt av smågatsten. Vissa stödmurar runt torget har höjts tillsammans med delar av gräsytan. Murarna har utförts i samma stil som resterande del av torget. En skelettjord med biokol och sten i marken ger träden mer luft och vatten till rötterna.



Varmt och välkomnande

▼ Sundsta torg ska bli en knutpunkt i stadsdelen Sundsta i Karlstad där 250 nya bostäder ska byggas. För gestaltningen står O2landskap. Stenläggningen blir en diagonalsatt natursten med ett karaktäristiskt mönster. Stenen är vald med tanke på dess höga kvalitet och dess livslängd, betonar Mikael Lundh, projektledare på Karlstads kommun.

– Stenmaterialen och nyanserna är valda för att harmoniera med varandra och tanken är att mönstret ska ge torget en tydlig karaktär utan att ta över. Det ska helt enkelt ge en varm och välkomnande känsla.



PRISBELÖNT PROBLEMLÖSARE

▼ Caroline Lenner, vd för Orsa Stenhuggeri, har utsetts till Årets unga företagare i Dalarna 2023. Hon prisas bland annat för sin inspirerande och "problemlösningsorienterade inställning".

Under Caroline Lenners ledning har Orsa Stenhuggeri effektiviserat produktionen, investerat i nya maskiner och anställt nya medarbetare. Dessutom har företaget börja tillverka sandstengolv, och utvecklat ett särskilt ordersystem som numera säljs kommersiellt till andra aktörer.



Kommundirektör Merete Tillman lägger ner kapseln i stenkistan.

Historia i sten

▼ I samband med byggstarten för Östra Göinges nya kommunhus i somras göts en tidskapsel in under det blivande golvet. Kapseln innehåller en dagstidning, bilder, mynt och dokument som placerats i en stenkista av diabas, tillverkad hos Marmor & Granit i Kristianstad.

– Diabas är Östra Göinges svarta guld, kommenterade Patric Åberg (M), kommunstyrelsens ordförande, stenvalet.

Rabattkod:
sten_20

20%

ENTRÉRABATT PÅ BYGGMÄSSA

▼ Sveriges Stenindustriförbund deltar med en monter på Byggmaterialdagen på Stockholmsmässan den 28 november. Några av ämnena som avhandlas under dagen är cirkulära lösningar, ökade krav på spårbarhet och reviderade EU-regelverk.

– Vi kan erbjuda våra besökare, prenumeranter och medlemmar 20 procent rabatt på inträdet om man uppger koden **sten_20** när man bokar, säger förbundets ordförande Kai Marklin.



Fontana di återbruk

▼ Stenprover kan också få nytt liv. Landskapsarkitekten Bengt Isling, porträtterad på sidorna 24-29, har tagit gamla stenprover och byggt en fontän i sin trädgård.

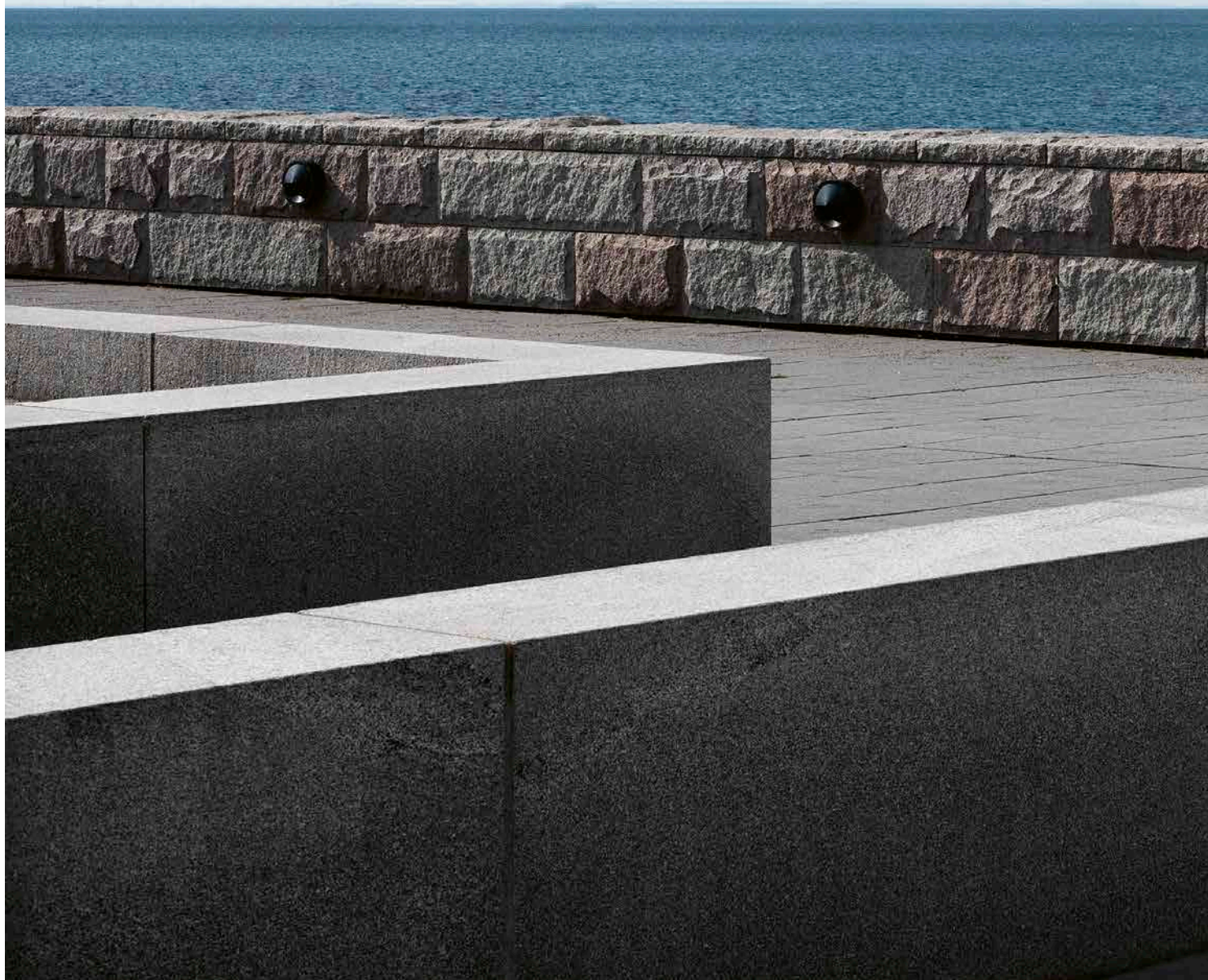
Folkpark

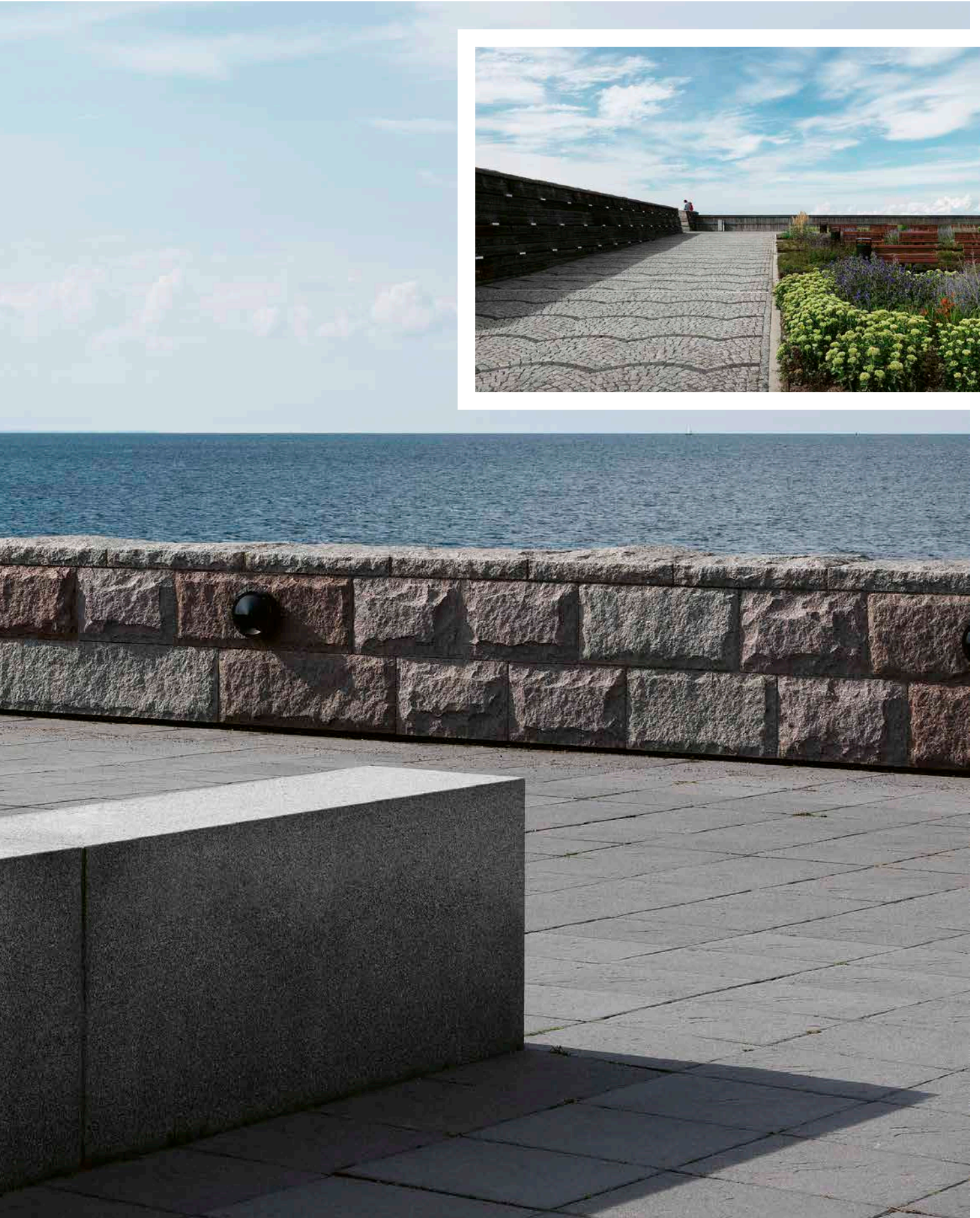
Daniaparken i Malmö är en picknickpark, en spelplan, en badplats och en festplats. Sådant sliter hårt på marken och Daniaparkens succé har gjort påfrestningarna än större. Här hänger folk från hela Malmö, inte bara bostadsrättsägarna i husen invid. En generös ram av hårda ytor, där stenindustrins alla resurser att producera block och plattor med beräknad karaktär tagits tillvara, har gjort att parken klarat trycket ända från början.

Arkitekterna Thorbjörn Andersson och PeGe Hillinge, Sweco, skapade en prefabricerad park som stod färdig direkt efter montering. De träd som omgärdar platsen - oxlar, som trotsar både vind och salt - hade volym redan från början och växte med bebyggelsen bakom. Det förtillverkade har ritningens precision. Det blir granitens många skilda uttryck som ger de hårda ytorna liv och variation. Området är fullt av intrikata stenarbeten, frammanat av den kärva miljön vid randen av Öresund.

Ur boken Stenarkitektur (Balkong förlag 2011)

TEXT: RASMUS WAERN FOTO: PATRIK LINDELL







”Vi vill bidra till det omätbaras renässans”

Hur argumenterar man för estetiskt hållbara värden – och kan man sätta ett pris på dem? SLU har genomfört en rad workshoppar med allt från arkitekter till beställare för att diskutera begreppet ”estetisk hållbarhet” inom landskapsarkitektur. Nu vill man gå vidare med ett forskningsprojekt.

TEXT & FOTO **PETER WILLEBRAND**

Projektledare för pilotstudien *Estetisk hållbarhet* är Vera Vicenzotti, lektor i designteori på SLU.

– Förenklat kan man definiera estetisk hållbarhet som när objekt och miljöer blir betydelsefulla för oss. Då vårdar vi dem, livslängden förlängs och behovet av nyproduktion minskar, sammanfattar hon.

Begreppet utgår från finländska forskaren Sanna Lehtinens teorier inom så kallad omgivningestetik.

– Ett hållbart samhälle nås inte ”bara” genom ökad kunskap om ekonomisk, ekologisk och social hållbarhet. Det behövs även kunskap om estetiska värden och upplevelsevärden.

Samtidigt skulle man kunna invända att alla typer av arkitektur strävar efter en estetisk hållbarhet.

– Absolut! Att integrera funktion och form är en av arkitekternas kärnkompetenser, vilket har blivit väldigt tydligt under våra workshoppar. Men det har också blivit tydligt hur svårt det är att värna arkitektonisk kvalitet i utdragna planeringsprocesser. När arkitekten ritar står kvalitet i fokus, men under projektets gång kan det upplevas svårt att argumentera för kostnaderna.

– Men estetisk hållbarhet är bara ett av flera sätt att förstå estetikens betydelse för arkitekturen. Utgångspunkten är brukaren, och för att skapa en estetik som man vill värda krävs ofta omfattande estetisk kunskap och erfarenhet av att skapa objekt eller miljöer.

Vera Vicenzotti väljer medvetet att inte ge några exempel på arkitektur som lever upp till begreppet estetisk hållbarhet.

– Vi är inte stilpoliser, vi tror på arkitektkårens förmåga att hitta estetiskt hållbara lösningar med olika material, former, proportioner etcetera. Det är inte heller alltid den yttre formen som är av intresse. Djupgående estetiska värden som är kopplade till minnen och kulturella kontexter kan spela stor roll för den estetiska uppskattningen och hållbarheten.

Inom svensk stenindustri används ofta just kombinationen estetiskt och hållbart för att beskriva naturstenens egenskaper jämfört med andra material.

– Argumentets kärna för användning av sten ligger helt i linje med tankarna bakom ”estetisk hållbarhet”. Däremot är det inte självklart att något som är hållbart även är estetiskt. Och tvärtom: en estetiskt tilltalande utformning är inte en garanti för ett hållbart objekt. Många faktorer påverkar. Det handlar återigen om att skapa en betydelse för betraktaren och brukaren som blir till en vilja att ta hand om och värda objektet.

I många sammanhang uppfattas ”estetiskt” ofta som ett subjektivt begrepp, som får stå tillbaka för andra begrepp som kan kvantifieras i till exempel upphandlingar.

– Ja, och det är lätt att tro att det skulle vara en bra idé att hitta sätt att kvantifiera arkitektonisk kvalitet och estetiska värden. Men enligt oss fungerar inte en kvantifiering av estetiska värden. Metoder och ansatser som hävdar annat mäter inte till exempel hur elegant, vackert eller sublimt ett projekt är. I stället mäts så kallade approximeringar, till exempel hur väl lämpat ett landskap är för rekreation, hur många besökare en park har och hur länge folk stannar, hur mycket pengar folk är beredda att betala för att bevara en byggnad eller en viss upplevelse. Allt kan

”Vi vill att projektet ska bidra till en kultur där estetiska frågor artikuleras och diskuteras kunskapsbaserat.”

vara intressant, men det mäter inte estetiska värden, säger Vera Vicenzotti.

– Vi föreslår en annan väg och vill bidra till det omätbara renässans, en parafra på en av Jonna Bornemarks (svensk filosof och författare, reds. anm.) boktitlar. Det är en övertygelse som alla i projektet har delat: vägen framåt är inte att kvantifiera det omätbara, utan att skapa förståelse för värdet av det omätbara.

Vera Vicenzotti betonar också att det finns en risk att ett begrepp som estetik polariseras när det kopplas samman med olika typer av nyttoperspektiv.

– Rörelser som till exempel Arkitekturupproret visar behovet av diskussion och argumentation om estetikens roll i utformning och planering av våra städer och landskap. Det är bra med engagemang men diskussionerna måste vara nyanserade och sakliga, inte polemiska och endimensionella. När vi kan diskutera estetiska frågor på ett bra sätt, kan vi även ta oss an knepiga frågor som: Vem ska bidra med vad till utformningen av offentliga platser? Hur kan arkitekternas kompetens utnyttjas i demokratiska sammanhang? Hur blir parker, platser i staden och landskap attraktiva, hållbara och socialt rättvisa?

Arkitekturen speglar alltid sin samtid. Riskerar inte den att bli mer konservativ om det ställs vissa krav på estetisk hållbarhet?

– Jo, om man med ”estetiskt hållbart” förespråkar en viss arkitektonisk stil, som till exempel klassicismen. Men för vårt sätt att använda begreppet är stilfrågan irrelevant. Däremot är vad som skapar estetiskt värde för människan, både på kort och lång sikt, högst relevant och bör diskuteras och undersökas ytterligare.

– Vi vill att projektet ska bidra till en kultur där estetiska frågor artikuleras och diskuteras kunskapsbaserat. Det homogeniserar inte arkitekturen. Det finns alltid olika idéer och lösningar för olika arkitektoniska situationer som leder till olika estetiska uttryck.

Pilotstudien, med deltagare från Landskapslaget, Nordr och Uppsala kommun, har identifierat ett antal frågor att ta vidare i ett fortsättningsprojekt, som först ska utvärderas. En konkret fråga är hur estetisk hållbarhet kan användas i praktiken i samband med upphandlingar.

– Ett fortsättningsprojekt skulle kunna bemöta den bristfälliga förmågan att verbalisera estetiska frågor. Eller göra en kritisk sammanställning av forskningen kring varför det är viktigt att ta större hänsyn till estetik och arkitektonisk kvalitet. ■

halvtid SLUSSEN

Delar av det enorma byggprojektet som det ser ut nu, hösten 2023. På sid 16 finns en visionsbild som visar hur det ska bli när allt är klart.

Sveriges största stenprojekt i modern tid har kommit halvvägs. Nu skruvas takten upp – och projektet tar form allt snabbare. Sten har fått en guidad tur med tre av de ansvariga arkitekterna.

TEXT **PETTER EKLUND** FOTO **ANNA RUT FRIDHOLM**





Gustav Jarlöv, Jack Johnson och Paula MacKenzie har arbetat med Slussen sedan 2010.



Nya Slussen har börjat fungera. Så här i halvtid, mitt emellan första spadtaget 2016 och slutdatumet 2027, har stadens människor börjat befolka platsen.

Byggets motto har varit "från trafiklösning till mötesplats". Nu börjar det sätta sig. Vid lunchdags kommer folk ner med matlådor, hänger på bänkar och trädäck mot vattnet, äter glass, ser ut över vattnet, tunnelbanan och Söders profil. Vi söker oss ut på kajerna, sätter oss ner, lite ovana, men nyfikna på känslan i vår nya plats, som beskrivits som det största byggprojektet i Sveriges historia.

Nya Slussen är dessutom en grandios uppvisning i hållbarheten och skönheten hos svensk natursten. Lustigt hur verkligheten ibland inrättar sig i renderingarnas framtidsvyer. Precis så här såg det ut i de tidiga visionerna av livet kring Nya Slussen. Nu är den värsta byggbröten borta, den kaosartade mixen av rivningar och byggen som vi har sett från tunnelbanan i flera år.

Slussen är en central punkt i stadens flöde mellan öster och väster. August Strindbergs kända solstrålar från romanen *Röda rummets* inledning, "de ilade fram över Riddarfjärden, klättrade upp till korset på Riddarholmskyrkan, kastade sig över till Tyskans branta tak, lekte med vimplarne på Skeppsbrotåtarne". Samma strålar sveper också i dag över

Slussen, vrider sig, vinklar, fyller platsen med rörligt ljus och skuggor, skapar nyanser och sensationer i stenytorna. Det där är ett skådespel som vi kommer att uppleva som nytt i många år.

PÅ MUNKBROKAJEN TRÄFFAR vi tre arkitekter: Gustav Jarlöv, Paula MacKenzie och Jack Johnson på White Arkitekter, som sedan 2010 har arbetat med Slussen. Sedan 2017 har kontoret ansvar för alla landskapsdelar, från Skeppsbron i öster, Munkbron och västerut förbi tunnelbanan och järnvägen. Jack Johnson visar med handen ut över trasset av kranar, betongbilar, obegriplig byggmekanik.

– Här ska du kunna cykla över redan nästa sommar, säger han.

– Nu går det snabbt, det händer grejor varje månad, säger Paula MacKenzie och spanar ut över bygget.

Trion ser saker i röran som de flesta inte ser. Ett betongdäck kryper nu ut över vattnet, det är det blivande Sjötorget. Det är förtjusta och stolta arkitekter, lättade över att de svåraste uppgifterna nog är lösta och att Slussen börjar bli begriplig, också för stockholmarna. Men intresset sträcker sig längre än så. Gustav Jarlöv har guidat en grupp unga civilingenjörer från Hongkong som var mycket nyfikna på Slussenbygget, som ett av de internationellt intressanta projekten i Europa.

– När vi nu får leda guide turer

börjar man också sammanfatta för sig själv. Jag var lite motsträvig och avvaktande när jag började med Slussen för 13 år sedan, men när jag kom in i projektet älskade jag det, säger Gustav Jarlöv.

Paula MacKenzie håller med:

– Nya Slussen är passionsdriven och intresset har hållit i sig i alla år. Vänner brukar säga "Herregud, har du jobbat i tolv år med Slussen?", men det har alltid känts roligt. Vi pratar inte längre om Slussen som ett projekt, utan tio delprojekt, Katarinaparken i sig är ett drömpjekt, Munkbrokajen ett annat, liksom Skeppsbron och Mälartorpet.

Hon har arbetat med Slussen sedan 2010. Före det jobbade hon med OS-planerna i London. Gustav Jarlöv har arbetat på White sedan år 2000.

– Vi är en del i något så stort att det handlar om hela Mälarens reglering, att inte reningsverket i Uppsala svämmar över så att dricksvatten för två miljoner människor förorenas. Allt det kopplas ner hit. Komplexiteten är spännande och skapar engagemang. Det är ett äventyr för alla, säger han.

VI STROSAR ÖSTERUT längs Munkbron över kajens granitmosaik, ett balanserat mönster av Tossene Grå Bohus, Broberg Röd Bohus, Flivik, Skarstad Röd Bohus och mustigt röd Hallandia som om det vore en dressad textil lagd över kajen. Vi



Munkbrokajen.
Nya Slussen
är den femte
i ordningen.

”Vänner brukar säga ’Herregud, har du jobbat i tolv år med Slussen?’, men det har alltid känts roligt. Vi pratar inte längre om Slussen som ett projekt, utan tio delprojekt.”

går förbi lunchande människor på robusta bänkar, förbi cykelparkeringar och planteringslådor som ännu står tomma. Nästa år ska de fyllas med grönska.

– Träden och buskarna finns redan i Skåne, de ska placeras här nästa höst, säger Paula MacKenzie.

Längst ut mot vattnet löper trädäck.

– Det var ju guldläget där alla ville hänga redan innan Slussenbygget, säger Gustav Jarlov.

Från början var planen att ge nya Slussen en mer rustik sida mot Gamla stan och en betongsida mot Söder.

– Här på Munkbron tänkte vi oss mustiga toner och grov bearbetning, säger Gustav Jarlov, som tycker att stenarna kanske är en aning för släta i dag.

– Kontakterna med den svenska stenindustrin har varit fantastiska, men fick vi önska något så vore det möjligheter att få fram fler olika grader av bearbetning.

Jämför vi med Helsingfors och Oslo finns där ett mycket större nyansspektrum.

Jack Johnson är lite förvånad över att industrin ibland använder ”gammal teknik” vid till exempel krysshämring.

– Varför inte investera i modernare utrustning?

Den ursprungliga planen med en tydlig skillnad i stembearbetning mellan norr och söder har vänts tvärs om. Sydsidan kommer att präglas av en bastant rustik mur som leder upp mot paviljonger med gröna tak. Kanske för att ansluta till de naturliga bergväggar som präglar staden. Fasadbeklädnaderna på Saltsjöterassen och Mälarterrassen kommer att ha ett rubbelmönster med en blandning av svenska grå graniter, råkylade ytor med tillsatta kanter.

MITT I BYGGSLAMRET och allt det nya är det ändå lätt att dras ner i historien.

Slussbekymmer och debatt är inget nytt. Det här är den femte slussen som byggs på platsen. Varje bygge var omdiskuterat, problematiskt och tog väldigt tid att få fart på, medan stockholms stredade på över strömmen, på provisoriska broar, väntade på att fartygen skulle passera.

Mälaren var ett innanhav i urtiden. Med landhöjningen blev vattnet strömt.

År 1634 byggdes den första slussen, Drottning Kristinas sluss, konstruerad av holländska ingenjörer. Hundra år senare byggdes Polhems sluss, helt utan ritningar, allt fanns i den åldrade konstruktören Christopher Polhems huvud. Slussen öppnades 1755. Den växande staden behövde en ny anläggning och Nils Ericssons sluss stod färdig 1850.

Bilen kom till Stockholm och ”slusseländet” uppstod, med enorma köer och ständiga omlastningar. År 1935 stod Karl Johan-slussen klar, en funktionalistisk trafikmaskin med fiffiga lösningar, ”klöverbladen”, en idé som importerades från USA. Men mästerverket stod på ostadig grund. Betongpelarna som gjutits med Frankmetoden hade inte nått ner till berg och hela bygget började ganska snart knaka i fogarna. När så Västerbron och Essingeleden öppnades sjönk trafikbelastningen. Idéer började redan under tidigt 1990-tal att vridas mot att skapa en central plats för människor i stället för en sorteringsmaskin





I takt med att stockholmarna sett Slussen ta form har kritiken avtagit. – Projektet har mognat under ett decennium, säger Jack Johnson.



Vattenregleringen är den enskilt viktigaste anledningen till bygget av nya Slussen.

för trafikströmmar. Dessutom behövde Mälaren regleras, ett allt mer akut behov med klimatförändringarna. Behovet att reglera Mälaren kom först.

– År 2000 var det högvatten och tunnelbanan vid Gamla stan hotades med översvämning. Det blev en väckarklocka, berättar Gustav Jarlov.

Vattenregleringen var den enskilt viktigaste anledningen till nybygget. Ute i vattnet sitter nu en av de två väldiga avbördningsluckor som håller Mälarens vattennivå i schack. Skulle det knipa kan de 30-35 meter långa stålbarriärerna öppnas helt och låta 1 400 kubikmeter i sekunden forsa ut i Saltsjön. Den gamla Slussen klarade som mest 300 kubik i sekunden. Vattnet flödar elegant över luckan, som sitter med stora gångjärn i stenen. Utan att det egentligen syns har vi fått ett fantastiskt styrsystem för vatten, som kommer att hjälpa Stock-

holm och hela Mälardalen i framtiden. Under Guldbron ligger just nu den andra avbördningsluckan, en 35 meter lång bjässe som i höst ska fogas in med massor av gångjärn i sin betong- och stenkista.

– Det sker med en tolerans på mindre än en centimeter, säger Gustav Jarlov.

Byggprocessen börjar få sin egen historia med minnen och skrönor och tekniska underverk.

– Det finns en intressant berättelse kring alltihopa, med vattenregleringen som påverkar hela Mälaren. Maskineriet i Slussen är världsunikt, mitt inne i den stora staden, säger Gustav.

MINNS NI NÄR bygget började? Den 24:e juli 2016 inleddes rivningarna i Slussens östra del. Minns ni de våldsamma knackningarna bakom t-banans kakelväggar? Kommer ni ihåg byggroparna, broarna, trapporna för pendlarna och de

betongknappande bjässarna? 1930-talets armeringsjärn klipptes och spretade.

Efter några bökiga år dök kul skyltar upp, skapade av kommunikationsbyrån Prime, ett smart bejakade av besvårligheterna. ”Lyssna! Det är Stockholms hjärta som du-dunk du-dunkar!”, ”Turister ditåt. Hipsters ditåt”, ”Träna mindfulness här och nu: testa om du har svart bälte i att koppla bort omvärldens ljud och stök.” Pendlare och turister som knotade genom kaoset drog på smilbanden. Även ett jättebygge behöver sin tid av osäkerhet och kaos och det här tilltalet var de första tecknen på att nya Slussen skulle bli bra.

– Det var mycket kritik förut: ”Trafiklösningen suger, Guldbron är löjlig”, men nu hör du inte ett ord om trafiken längre. Grumset har lagt sig. Nu händer det saker på marken och det går upp för oss att detta kommer att vara en allmän plats. Vi kommer att få all denna offentliga miljö med närhet till vattnet. Projektet har mognat under ett decennium, säger Jack Johnson.

Kanske var Guldbrons ankomst den 11 mars 2020, vändpunkten i bygget och ett stort ögonblick i modern Stockholmshistoria. ”Minns du när guldbron kom hit?” frågar vi varandra.

När bron, som inte glimmade som guld, utan snarare i vagt Stockholmsgult, hade lirkats på plats, hördes besvikna röster, att den liknade en motorväg med

ILLUSTRATION: DBOX FÖR FOSTER + PARTNERS/STOCKHOLMS STAD



Visionsbild över Mälarterrassen. Vy från norr och Vattentorget.



“Nya Slussen måste bli en plats för alla”

DEN BYGGTEKNISKA resan tycks gå mot en elegant avslutning om några år. Det är som ett scenbygge där den mänskliga pjäsen snart ska starta. Återstår gör den viktigaste biten, att verkligen skapa förutsättningar för att nya Slussen ska bli en demokratisk mötesplats mitt i staden, ett nytt Stockholms hjärta. Nu handlar det om politisk vilja, fantasi, tillstånd och hyreskontrakt. Investeringarna förutspås bli 21 miljarder kronor och så klart måste pengar börja flöda in igen.

Standardlösningen för folkliv i nya områden brukar vara restauranger, kaféer och shopping. Stockholms övertro på “fine dining” skulle kunna leda helt fel och skapa en segregerad Slussen, där prisnivåerna utesluter de flesta. Det måste bli en allmän plats, med alla nivåer av mat, kultur, aktiviteter. Hur ska det lösas - året om dessutom? En sommarkväll på Sjötorget är ljuvlig och enkel, det räcker att befinna sig där. Men hur är det en kolmörk, regnig oktoberkväll, vad gör vi på Slussen i snöstorm?

MÄLARERASSEN RITADES utan kunskap om innehållet i kajplan, mellanplan och paviljonger. Ägaren Atrium Ljungberg har arbetat hårt med hyresprogrammet.

En god idé som tyvärr inte kom till genomförande – och nu är det väl för sent – vore att placera Stockholms nya stadsbibliotek på Slussen. Köpenhamn har det, Oslo och Helsingfors också: bibliotek i världsklass där alla kan mötas. Storslagna, modernt programmerade bibliotek skapar naturliga flöden och lockar både turister och stadsbor. Det är platser där åtminstone något är gratis.

Nu får vi hoppas att staden och hyresvärdarna inser allvaret och ansvaret, så att Slussen verkligen blir den allmänna plats den är tänkt som, en stadskärna som är enkel att tycka om och träffas i, en ny medborgarplats vid strömmande vatten.

Petter Eklund
skribent och författare

åtta filer, att den såg ut som ett strandat hangarfartyg med en estetik som inte passade på platsen. Men det fanns också förtjusning: ett modernt tillägg av internationell klass, drivet och funktionellt.

I GULDBRONNS ANSLUTNING mot Skeppsbron fortsätter de drivna ställinjerna i natursten, ett precisionsmönster av olika granitsorter, vinklade, skurna, inpassade till ett massivt stenskal över ett teknikrum och samtidigt en ramp för gående.

– Vi är nästan mer nördiga än stenexperterna. Vi väljer mellan Kulla och Tossene som i torrt skick är nästan identiska, men när de blir blöta blir Tossene mörkgrå, men Kulla blir ljusare med en nyans av sydeuropeisk, lite gul kalkstens känsla, säger Gustav Jarlöv med handen mot den solvarma stenväggen.

Hela bygget är resultatet av 3D-projektering där varje sten är modellerad och individuellt ritad.

– Mötet med bron var inte så lätt, säger Jack Johnson som har ritat det.

– Vi hade en jättegammal skiss av mötet mellan Skeppsbron och bron, ritad med blyerts, mycket old school och det ser precis ut som det blev i dag, skrattar han.

Återbrukad gatsten från Norra Hammarbyhamnen drar kors och tvärs över kajen. Det ger känslan av hamnområde.

Guldbron ligger som en jättelik stålhimmel över pågående gatstensläggning

och byggbråte. Vi får lära oss att leva med den gula undersidan. Farhågor om att det ska bli ännu en kall och blåsig motorvägsundersida motsägs av planerna. Här ska det stoppas in ett konstverk på arkeologiskt tema av Ebba Matz, en restaurang i glaslåda och ett kafé närmare slussen, mitt emot slusskontorets glaslåda. Runt om och ut mot Sjötorget ska det bli trädäck. Omkring hundra träd ska planteras på nya Slussen.

– Här nerifrån själva slussen kommer du att se en park med mycket träd och gräsytor, säger Gustav Jarlöv.

Utanför Katarinahissen ska vi kunna röra oss genom en träd- och vegetations-skärm mot utsikten med evighetskänsla mot öster. En sluttning av gräs binder ihop platsen.

– Det finns inte många gräsmattor i grannskapet, så den lär bli attraktiv. Det blir hårt tryck, men vi ska testa makadamunderlag med biokol som gräset ska växa i.

DE TRE ARKITEKTERNA börjar kika på mobilerna och skyndar vidare till nya möten. Paula MacKenzie är en sann Slussenentusiast och dröjer sig kvar:

– Min son var fyra år 2012 och jag minns att jag då tänkte att jag skulle sitta här med honom i framtiden och ta en öl. Nu är den tiden nästan här. Men hur skulle det bli? ”Sluta, morsan, jag vill inte höra ett ord till om Slussen” ... ■

FOTO: PRIVAT





Hole-in-stone

SEDAN 2015 DRIVER Ramona Cipolloni Kalmar Parkgolf vid Vänortsparken i Kalmar. Anläggningen är en kombination av en tolvhåls parkgolfbana i äventyrsstil och ett kafé som Kalmarborna ofta återkommer till, inte minst under helgerna.

Parkgolfsen är väldigt smakfullt gestaltad. Vad som framför allt imponerar på en naturstensaficionado är stenarbetena som genomgående håller högsta klass. Både banor och markbeläggningar i gångar är snillrikt uppbyggda av en mix av bland annat Ölandskalksten och återbrukade småländska graniter i markbeläggningen.

Som besökare och spelare möts man också av flera detaljer på banorna som

blinkar till kända symboler för staden Kalmar.

– Det finns ingen motsvarighet i Sverige. Vi har valt den sten som du möter på andra platser i Kalmar, banan ska upplevas som en del av staden, säger Ramona Cipolloni.

– Det har visserligen kostat extra jämfört med motsvarande material i markbetong, men det har verkligen bidragit till helhetsintrycket som många av besökarna uppskattar.

Parkgolfsen är stängd under vinterhalvåret men öppnar igen i vår för alla som vill ha en annorlunda golfupplevelse – och kanske slå en hole-in-stone.

TEXT **PETER WILLEBRAND** FOTO **KARIN & ELSA NYMAN**



SKÖNHET ATT SLITA PÅ

Svensk natursten är ett av de mest hållbara material som finns. Ett klassiskt val som bara blir vackrare av att nötas i generationer. Just det här med generationer är något vi som familjeföretagare brinner för. Inte minst de kommande. Därför är vår produktion helt fossilfri sedan 2020.

Så vill du göra ett val som är lika hållbart för ditt projekt som för barn och barnbarn är du varmt välkommen till oss!



BORGHAMNS
kalksten

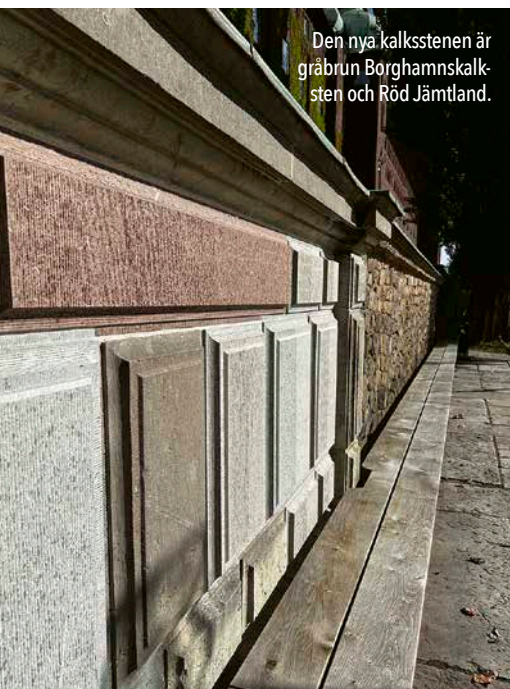
Borghamns
Stenförädling AB

Stenvägen 6, 592 93 Borghamn
Tel. +46 (0)143-201 74
info@borghamns-stenforadling.se
www.borghamns-stenforadling.se

Trappsteg i ljusgrå
borstad Borghamns-
kalksten och golv
av hyvlad gråbrun
Borghamnskalsten.



Muren från insidan.
Kalkstenspartiet
övergår till sandsten
i murens förlängning.



Den nya kalksstenen är
gråbrun Borghamnskalk-
sten och Röd Jämtland.



All ny sten har bearbetats
på samma sätt som originalet.



Det yttre skalet i Roslagssandsten är i gott skick.

Wallenbergs ansiktslyft

Wallenbergs mur vid Stockholms stadshus har genomgått en omfattande restaurering. Drygt 200 nya bitar kalksten har satts på plats inför 100-årsjubileet av Ragnar Östbergs mästerverk.

TEXT & FOTO PETER WILLEBRAND

INFÖR STADSHUSETS JUBILEUM fick stenkonsulten och byggnadsantikvariern Mikael Traung i uppdrag att göra en inventering av naturstenen i Stadshusparken. Den visade att hundra år av skiftande klimat och det utsatta läget vid Riddarfjärden satt sina tydliga spår.

– Wallenbergs mur var mest drabbad. Stora delar av det inre skalets kalksten var kraftigt vittrad och vissa stenar hade förskjutits från sitt läge. Murens nordvästra hörn hade satt sig och lutade utåt. Roslagssandstenen i det yttre skalet och delarna i Kolmårdsmarmor var däremot i gott skick, säger Mikael Traung.

Efter inventeringen bestämdes bland annat att drygt 200 bitar av den vittrade kalkstenen skulle bytas ut mot nyttillverkade bitar i gråbrun Borghamnskalksten och kalkstenen Röd Jämtland.

Dessutom behövde stora partier av muren fogas om, och löst material i kärnan skulle rensas bort och muras om.

STADSHUSETS ARKITEKT Ragnar Östberg hade från början storslagna planer för flera fontäner i stadshusparken, berättar Mikael Traung.

– Han fick ompröva och skala ned, men med Wallenbergs mur blev det i alla fall en murad inramning.

Den U-formade muren är uppförd som en skalmur med ett yttre skal av Roslagssandsten i nubbstensformat och ett inre med större partier av grå och röd orthocerkalksten. Det är där bitar nu har ersatts. Kalkstenspartierna är i form av flera skift med profilerade bitar som omger ett skift av stående speglar.



Muren är omgiven av postament i Kolmårdsmarmor. Även delar av det inre skalets långsidor mot parken är klädda med Roslagssandsten.

ATT MUREN KALLAS för Wallenbergs mur har en historisk förklaring.

– Kalkstenen var redan från början ett återbruk. Den kommer från Barclayska huset vid Kungsträdgården som revs 1915 för att ge plats åt Thulehuset.

Barclayska huset hade varit Wallenbergsfärens grundares – bankmannen André Oscar Wallenberg – privatbostad. Kalkstenen till muren vid Stadshuset togs från husets sockel.

Den nya stenen till restaureringen be-

ställdes i en och samma tjocklek, vilket betydde att murens kärna behövde bearbetas och anpassas för att den nya stenen skulle kunna monteras i rätt liv.

– All ny sten har huggits på samma sätt som den ursprungliga, plana ytor har lågerhuggits och profilerade delar och skråkanter har behuggits med bredmejsel, säger Mikael Traung.

RESTAURERINGEN INLEDDES 2022 och avslutades våren 2023.

– Fontänhuvudet av Kolmårdsmarmor sparades och passades in i en ny kalkstenspegel.

Arbeten på stadshuset ställer alltid höga krav tekniskt och antikvariskt, liksom på entreprenörer och leverantörer.

– Resultatet har blivit mycket bra, som projekt betraktat har det i praktiken genomförts helt enligt den ursprungliga arbets- och materialbeskrivningen som togs fram hösten 2021. ■



Projekt: Wallenbergs mur, Kvarteret Eldkvarnen 1, Stockholm.

Beställare: Fastighetskontoret i Stockholms stad.

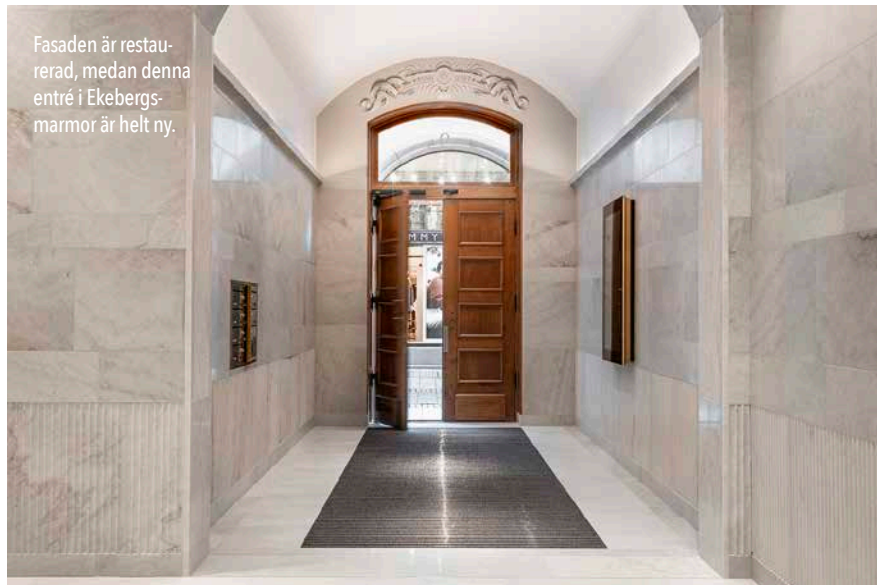
Stenentreprenör: Bruk Lager & Lager, Marmor & Granit.

Stenleverantör: Borghamnsten, Sjöström Stenförädling.

Stenkonsult: Mikael Traung.



Den 23 augusti invigdes den återuppbyggda Vildmannen.



Fasaden är restaurerad, medan denna entré i Ekebergsmarmor är helt ny.

Fågel Fenix

I augusti invigdes återuppbyggda fastigheten Vildmannen i Stockholm efter den stora branden 2017. Fasaden i Roslagssandsten har restaurerats och entrén mot Biblioteksgatan har fått en ny pampig skrud av Ekebergsmarmor.

TEXT **PETER WILLEBRAND** FOTO **MARIA CRUSEMAN**

SEX ÅR EFTER ATT EN brand totalförstörde fastigheten Vildmannen i korsningen Biblioteksgatan/Jakobsbergsgatan i centrala Stockholm har de nya hyresgästerna börjat flytta in. I praktiken var fasaden i Roslagssandsten allt som återstod av den ursprungliga byggnaden. En helt ny fastighet har nu byggts upp bakom den.

Den inledande skadeinventeringen visade att drygt 5 procent av fasaden var så pass skadad att stenen måste bytas ut. Skadorna märktes framför allt vid fönstren där elden hade fått syre och lågor slagit ut. När elden bekämpats med kallt släckningsvatten hade stenen spräckts.

Tidningen Sten har återkommande rapporterat om arbetet med att restaurera fasaden. Tillgången på Roslagssandsten av rätt kvalitet har utgjort en väsentlig del av arbetet.

Vildmannen är blåklassad med synnerligen höga kulturhistoriska värden.

Arkitekten Erik Josephsons gestaltning från 1897 är starkt influerad av Tudorstilen. Huset dekorerades med blomsterornamen-

tik och fåglar, och den vackra ekporten mot Biblioteksgatan smyckades med reliefer som föreställer olika hantverksyrken, utförda av skulptören Christian Eriksson.

STADION ARKITEKTER FICK i februari 2018 uppdraget att ta fram ett förslag som bevarade så mycket som möjligt av fastighetens historia.

Nybyggnationen har skapat en möjlighet till effektivare planlösningar. I dag har fastigheten sammanlagt 4 800 kvm uthyrningsbar yta, både i form av lägenheter och kontor. Innergården har fått en ny struktur och blivit ljusare sedan en vägg mot grannfastigheten plockats bort. Biblioteksgatans pampiga entrémotiv och den vackra ekporten har bevarats. På insidan möts besökaren i dag av en ny spektakulär spiraltrappa som ringlar sig upp längs byggnaden med trappsteg, väggar och golv klädda i Ekebergsmarmor. Fågel Fenix har rest sig ur askan. ■



Projekt: Vildmannen 7.
Beställare: Hufvudstaden.
Arkitekt: Stadion arkitekter.
Stenentreprenör: Arctic Kvartsit m fl.
Stenleverantör: Arctic Kvartsit, Borghamnsten och Borghamns Stenförädling.

Ett nytillskott i stenbranschen.

Robakke drivs av en enorm passion för sten. I våra nya moderna lokaler står två av världens största fem-axliga CNC-maskiner. De ger oss en stor flexibilitet att lösa olika typer av uppdrag. Vi åtar oss vitt skilda projekt – allt från byggnadssten till utsmyckningar.



ROBAKKE
NATURSTEN

Pionjären

Bengt Islings karriär är en spegelbild av hur svensk landskapsarkitektur utvecklats sedan 1970-talets början. På många sätt tillhör han dem som under ett halvt sekel definierat yrkesrollen. När Nyréns i år firar 75 år har han varit med på halva resan. Nästa hållplats är Avenyn i Göteborg.

TEXT **PETER WILLEBRAND**

Bengt Isling var en av pionjärerna och ingick i den andra årskullen på Ultuna när han 1973 började plugga till landskapsarkitekt.

– Vi var runt 30 stycken, och det fanns inget facit för vad vi kunde förvänta oss när vi var klara.

Han hade själv inte ens hunnit fylla 19 år. Ett ”grunt och lite naivt” intresse för natur och friluftsliv hade på gymnasiet väckt tanken på jobba med natur i någon form, kanske som agronom.

– Men en vän till min pappa som var trädgårdsingenjör avrådde mig, en vanlig Stockholmskille utan erfarenhet från jordbruk. Han tipsade mig istället om den nya utbildningen till landskapsarkitekt.

Det visade sig vara ett både klokt och träffsäkert råd.

– Jag tyckte att det var jättekul från dag ett!

En praktik på Landskapslaget, som startat samma år Bengt Isling började plugga på SLU i Uppsala, ledde fram till en anställning 1979 och ett delägarskap. Han stannade i åtta år innan han 1987 tog steget över till Nyréns, i år en 75-årsjubilar som han varit trogen sedan dess – i 36 år.

Två arbetsgivare under en så lång yrkeskarriär är sannolikt svårt att föreställa sig för de flesta som i dag påbörjar en anställning. Bengt Isling berättar att även han har övervägt att starta eget vid ett tillfälle.

– Jag kom faktiskt så långt att jag sade upp mig för 19 år sedan, jag hade fyllt 50 år och de existentiella frågorna tog överhanden. Det låg ingen konflikt bakom och jag trivdes egentligen på kontoret. Man kan väl kort sammanfatta anledningen till att jag ändrade mig och gick tillbaka var ett erbjudande som det var svårt att tacka nej till. Jag är nog heller ingen affärsman, även om jag som delägare är väl medveten om vad som krävs för att driva ett företag. Till syvende och sist är det nog bäst att låta mig vara kreatör, både för mig själv och företaget.

Det var Björn Malmström, arkitekt på Landskapslaget och något av en mentor för Bengt Isling, som ledde in honom på det spår som skulle leda vidare till Nyréns.

– Han tyckte att jag ritade så dåligt och att jag borde läras upp på Nyréns där han själv arbetat tidigare.

Byggnader ritade på Nyréns stack ut mot det mesta annat som byggdes vid den tiden, minns Bengt Isling.

– Jag minns särskilt ett besök på Gottsunda kyrka i Uppsala. Allt var så genomtänkt, nästan som i en saga. Det blev en religiös upplevelse.

Något som gjorde ett liknande starkt intryck var ett besök på Internationale Bauausstellung i Berlin i mitten av 1980-talet.

– Det var när postmodernisterna började visa upp sig. Det var så otroligt bra jämfört med vad vi höll på med i Sverige att man nästan fick en chock.

I samma veva fick Bengt Isling, fortfarande på Landskapslaget, chansen att delta i en tävling tillsammans med framlidne Johan Nyrén, son till kontorets grundare Carl Nyrén.

– Det var en allmän tävling i Gävle där vi slutade trea med ett förslag som verkade i samma anda. Johan var väldigt påverkad av arkitekter som Léon Krier, vilket jag också var.

Den visionära samsynen ledde kort senare till att Bengt Isling tog steget över till Nyréns.

– Vi hade alltid lite olika minnesbilder på vems initiativ det skedde, men jag vill bestämt hävda att det var på mitt initiativ.

Oavsett grad av korrekt minnesbild hade Nyréns därmed fått en profil mot landskapsarkitektur.

– Då var det väldigt ovanligt med landskapsarkitekter på arkitektkontor. Den enda som jag kände till var Anders Johansson på White, han var först och jag nummer två. De flesta landskapsarkitekter inom privata sektorn arbetade vid den tiden på renodlade landskapskontor eller på de stora ingenjörsfirmorna.



FAKTA // **BENGT ISLING**

Familj: Hustrun Anna, barnen Klara, Daniel och Kalle. Bonusbarn och barnbarn.

Arbete: Landskapsarkitekt, delägare i Nyréns.

Fritid: Familj, kompisar, fågelskådning, trädgård, skriver, ideellt arbete med till exempel IFLA-kongressen.

Läser: DN, Bokcirkel, mest moderna romaner, senast Ian McEwans *Amsterdam*, facklitteratur, essäer.

Lyssnar på: P1 och gamla LP-skivor.

Tittar på: Mest tv-serier med min fru. Ibland teater, opera och bio.


Tänker på: En bättre och grönare värld enligt Frankrikes valspråk - frihet, jämlikhet, broderskap.

Minns: Försöker minnas ibland med min mamma som är 97 år, det går så där.

Blir förbannad på: Lögner och uppblåsta personer.

Blir glad av: Snälla människor.

Okänd talang: Träsnideri.



Bengt Isling vid en modell av Slakthusområdet, ett projekt som han har arbetat med sedan starten 2011.

Omgestaltningen av Kärrtorps torg
nominerades till Stenpriset 2021.

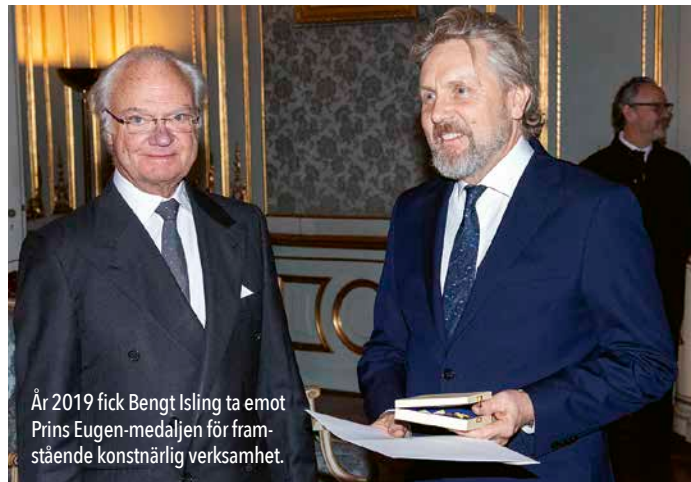


FOTO: ÅKE E:SON LINDMAN



FOTO: ÅKE E:SON LINDMAN

Trappa inhuggen
direkt i berget vid
Årstabergsparken.



År 2019 fick Bengt Isling ta emot
Prins Eugen-medaljen för fram-
stående konstnärlig verksamhet.

FOTO: MATTIAS HELLSTRÖM/SPA



Starrbäcksången som
fick Sienapriset 1992.

FOTO: i99pema/CC BY-SA

Bengt Islings första stora projektet på Nyréns satte verkligen tonen direkt: Starrbäcksängen, som belönades med Sienapriset 1992. Juryn ansåg att "utemiljön och dess centrala park utgjorde en integrerad del i bostadsområdets helhet och bidrog med tidlösa kvaliteter som ljus, rymd, vatten och grönska."

- Det kändes som ett rejält lyft, jag var bara 33 år när jag började jobba med projektet.

Det blev starten på vad Bengt Isling beskriver som några av sina "bästa år", vilket även inbegrep hans första byggda projekt: Culturum i Nyköping.

- Det var flera ordentliga projekt och vi började anställa duktiga landskapsarkitekter, som till exempel Göran Lindberg som i dag arbetar på Nivå.

- I början var vi för det mesta inbäddade i arkitektuppdragen, men mot slutet av 1990-talet fick vi flera egna projekt, som vårt uppmärksammade parallella uppdrag i Kungsträdgården.

I dag jobbar landskap på Nyréns så gott som uteslutande med egna projekt.

- Det kan vara lite begränsande med en underordnad roll som landskapsarkitekt i arkitektprojekt jämfört med att till exempel göra ett torg med Stockholms stad som beställare.

Statusförskjutningen i synen på landskapsarkitektens roll märks även utanför kontorens väggar.

- I dag är vi mer eller mindre likställda med arkitekterna när vi blir inbjudna till en större tävling. Även bland allmänheten finns det en kunskap om vad vi sysslar med och om de projekt som man har jobbat med. Man behöver inte förklara, och de flesta verkar tycka att vi har ett kul jobb.

- Sedan ska man ju komma ihåg att på 1970-talet ritades många offentliga projekt av kommunernas inhouseavdelningar. Skiftet mot att lägga ut uppdragen på privata aktörer har i historiens sken varit betydligt mer lyckosamt än många andra privatiserade entreprenader.

- Samtidigt kan jag konstatera att timdebiteringen för arkitekter är på samma nivåer som för 20-25 år sedan, medan lönerna i övriga samhället har ökat i en helt annan grad. Var och en förstår säkert att ekonomin på arkitektkontoren är hårt pressad.

I dag finns ett stort engagemang för arkitektur och stadsplanering. Arkitektur har blivit ett öppet fält för åsikter, som fått en boost i sociala medier där sammanslutningar som Arkitektupproret kan skapa debattstormar. Politikerna hakar gärna på och ställer arkitekterna till svars, även när de själva fattat de bakomliggande besluten. Bengt Isling ser det som ännu ett exempel på en generell minskad tilltro till experter.

- Vi lever i en tid där "mina åsikter" är lika viktiga som alla andras, och någon sanning finns inte. Det finns förstås både för- och nackdelar med det, men som arkitekter i ett öppet demokratiskt samhälle måste vi bli bättre på att vässa våra argument, vilket i grunden är något bra.

- Vid något tillfälle för några år sedan gjorde jag själv bort mig i ett panelsamtal i samband med ett större projekt genom att hävda att det kan finnas anledning att lyssna på den som vet bättre. Jag formulerade mig på ett sätt som uppfattades som politiskt inkorrekt, och det misstaget gör jag inte om.

Slussen är ett exempel där Bengt Isling själv fått erfara hur ett laddat projekt kan kantra över till ens nackdel.

"Även bland allmänheten finns det en kunskap om vad vi sysslar med. Man behöver inte förklara, och de flesta verkar tycka att vi har ett kul jobb."

- Vi vann tävlingen och höll på med det i tre fyra år innan vi blev bortpetade för att man ville ha med ett namn som var en internationell stjärna (Foster + Partners reds. anm.). Det känns såklart lite svårsmält när man så här i efterhand åker förbi Slussen. Det kommer att bli superfint, samtidigt kan jag konstatera att det stora greppet från vårt vinnande förslag är kvar. Johan Nyrén var för övrigt den som knäckte idén med den 3-dimensionella trafiklösningen som innebar ett nytt stråk från Stadsgården till Söder Mälarstrand.

Bengt Isling är själv inte rädd att sticka ut hakan. Tillsammans med Anders Kling på Land Arkitekter skrev han för ett par år sedan flera debattartiklar om hanteringen av Östermalms-torg i Stockholm där politikerna enligt Isling och Kling styrts om tjänstemännens färdigprojekterade förslag "till förmån för ett populistiskt och dåligt underbyggt medborgarförslag som inte tar hänsyn till platsens förutsättningar".

- Vi tyckte det var helt absurd att ta ett förslag som inte hade något som helst med platsen, och det torg som Jan Gezelius ritat på 1960-talet när tunnelbanan byggdes, att göra. Men det var svårt att nå ut med debatten utanför arkitektkretsar. Vi försökte till exempel med DN men fick nej.

Bengt Isling betonar att det inte handlade om att ställa tradition och förnyelse mot varandra.

- Man kan jobba i många olika stilar. Jag är ju själv slottsarkitekt i Hagaparken och Ulriksdals slottspark och jobbar för Statens fastighetsverk och Ståthållarämbetet. Då är det inte tal om att sticka ut eller att revolutionera, men det krävs å andra sidan många olika kunskaper för att kunna hantera platsens historia.

Ett av Nyréns kommande stora projekt är gestaltningen av Avenyn och Götaplatsen. Pulsådern i Göteborg är redan föremål för debatt och åsikter. Det är också ett stort projekt. Tävlingsprogrammets budget uppgick till 400 miljoner kronor och den första etappen beräknas starta under 2025. Isling är gestaltungsansvarig och kollegan Emma Brunge uppdragsansvarig.

- Vår huvudidé är att gångstråken ska gå närmare fasaderna. Det innebär lite mindre ytor för bland annat uteserveringar, vilket lett till en diskussion med näringsidkarna. Men jag tror ändå att helheten blir väldigt bra för dem. Får gatan ett lyft och genomströmningen ökar gynnas även handlare och restaurangägare.

I slutänden handlar det om att få människor att gå längs hela avenyn, inte bara längst norrut där nöjeslivet är koncentrerat.

- Vi ska också byta ut träd mot nya stora träd som får bättre förutsättningar och behåller dem i de rader som är så superviktiga för Avenyns idé. Träden närmast Götaplatsen är i bra skick och ska stå kvar vilket läser trädens läge i sektionen.

Stenarbeten och markbeläggningarna har en viktig roll i att förstärka gångstråken. Beläggningen i förslaget består i sin helhet av släta granitytor, flammade eller krysshamrade breda hällar, och övriga ytor i ett avlångt storgatstensformat. Den bohuslänska graniten är en del av stenstaden Göteborgs identitet och den nya graniten föreslås vara grå och gråröda graniter från Bohuslän som blandas i ytorna. En hel del sten ska också återanvändas. Trappanläggningen kring Poseidon utformas till exempel så att den befintliga ytan av Fjäråsgnejs återanvänds i sin helhet. Även trapporna framför Konserthuset och Stadsteatern återanvänds och vidgas ut mot torget för att skapa ett bredare vilplan närmast fasaderna, med tydligt utrymme för uteserveringar och institutionerna på torget.

– Både Avenyns och Götaplatsens stenarbeten är märkta av tiden, med tillfälliga insatser och ett bristande underhåll. Det vi ritar nu ska hålla i minst 100 år.

Bengt Isling har med sitt långa perspektiv på svensk landskapsarkitektur en bra bild av hur förhållandet till svensk natursten förändrats under de senaste decennierna. I många av hans egna projekt är sten ett återkommande och bärande element.

– Pratar vi 1980-tal fick man var glad om man fick göra en granittrappa eller någon mur. Det har verkligen ökat sedan dess. Stenen har ju också blivit förhållandevis billigare med nya produktionsmetoder, och är mer prisvärd i längre perspektiv. Jag minns till exempel när det visade sig att priset för en blockstensmur i Starrbäckssängen inte var så mycket högre än ett motsvarande L-stöd i betong. Då var det heller inte så svårt att få gehör för natursten.

– För 10-15 år sedan snackades det mycket om kinesisk sten, men den har ju helt försvunnit. Kvaliteten höll väl inte, och det känns bra att den perioden är över. Jag gillar själv idén med att jobba med lokala och unika material. Det blir ju oftast bäst då.

– Vi själva jobbar nu bara med svensk sten, men vid Hornsbergs strandpark ritade jag faktiskt in indisk gnejs som jag hade sett tidigare på Centralstationen i Norrköping. Jag tyckte att den hade en väldigt fin färg, men visste inte var den kom ifrån. Den ingår nu i en mur och har funkade väldigt bra och inte gått sönder.

För Bengt Isling är det viktigt att stenen bidrar med sin naturliga tyngd och tidlösa uttryck.

Trefaldig Sienavinnare

- Bengt Isling har arbetat med allt från stadsplanering till design. Han har vunnit Sveriges Arkitekters Sienapris tre gånger. 2012 för Hornsbergs strandpark, 2009 för Norra Bantorget och 1992 för bostadsområdet Starrbäckssängen på Gärdet.
- Andra projekt där han varit eller är involverad är Årstabergets-parken, Kärrtorps centrum och detaljplanearbetet för Slakthusområdet i Stockholm. Han även arbetat med ett flertal projekt i Norrköping och Göteborg. Nästa stora projekt är gestaltningen av Avenyn och Götaplatsen i Göteborg.
- Bengt Isling är även slottsarkitekt för Hagaparken och Ulriksdal.

”Jag kan tycka att man ibland försöker göra stenen för fin och överarbetar med olika bearbetningar, som när man till exempel polerar. Jag gillar när stenen får vara lite grov och sammansatt.”

– Jag kan tycka att man ibland försöker göra stenen för fin och överarbetar med olika bearbetningar, som när man till exempel polerar. Jag gillar när stenen får vara lite grov och sammansatt.

– Något jag själv har testat är att göra stenkonstruktioner som sitter ihop av sin egen tyngd, snarare än sammanfogas med betong. Inspiration och förebilder hämtar jag bland annat från Egyptens pyramider och Inkarikets Machu Picchu, platser som jag tyvärr aldrig har besökt.

– Just nu håller jag till exempel på med ett projekt med två höga grindpelare i granit för Hagaparken, på uppdrag av Statens Fastighetsverk och Ståthållarämbetet. De är hopfogade ungefär som ett lego och vilar på sin egen tyngd.

Du har jobbat mycket med sten genom åren, är det något som du skulle vilja testa att utveckla mer?

– Oj, kanske att formge mer i sten i så fall, som ett slags medveten bisyssla som inte kommer att förändra världen. För några år sedan gjorde jag en bänk i sten som var med på Arkitekturbienalen i Venedig. Totalt består den av nio delar som tillsammans väger 500 kilo när de pusslas samman enligt ungefär samma princip som med pelarna. Hela bänken kunde inför transporten till Venedig packas som ett platt paket för att inte vara så skrymmande. Det var ett jätteroligt projekt, men med det sagt vill jag också understryka att jag har den djupaste respekt för designers och att jag i första hand är en landskapsarkitekt.

Vi vänder på frågan: Vad skulle du vilja se mer av från branschens sida?

– Jag måste säga att jag överlag är väldigt nöjd med våra samarbeten. Det finns alltid ett hantverksperspektiv, något jag verkligen uppskattar och tycker att man ska fortsätta att vårda.

– När det gäller önskemål återkommer jag till att det finns en tendens att göra stenen ”för fin”. Man sågar och flammnar, men det är också fint när man släpper fram den riktigt råkilade stenen och klovytan. Jag vill gärna se fler exempel på grövre bearbetade stensorter, men inser samtidigt att det är svårt när allt mer industrialiseras och standardiseras. Det känns ju också konstigt att önska att någon ska bearbeta en redan bearbetad sten så att den se mer obearbetad ut. Man får kanske nöja sig med att stenen ändå alltid blir vackrare med stigande ålder och tilltagande patina.

– Annars är väl ett återkommande råd till alla parter att samarbeta närmare. Och vi som arkitekter kan bli bättre på att besöka stenbrotten. Inget blir så tydligt som när man väl står i brottet och ser materialet direkt framför sig i berget. ■



Avenyns omgestaltning påbörjas år 2025.

FOTO: NYRÉNS



Hornsbergs strandpark.

FOTO: HOIGER ELLGARD/CC BY-SA



Stenbänk i egen design i hemmaträdgården.

FOTO: BENGT ISLING



Nyréns fyller 75 år i år. Bengt Isling här arbetat för kontoret sedan 1987



FOTO: HENRIK LIZELL



Sju nyanser av lärande

Sju olika gårdar som bildar en helhet. Nya Campus Albanos innergårdar är både miljöer för lärande och andningshål för studenter och forskare. En palett av graniter förstärker gårdarnas identitet och bidrar till en effektiv dagvattenhantering.

TEXT PETER WILLEBRAND FOTO STEN JANSIN & KASPER HAMMARLING

För de flesta äldre stockholmare är namnet Albano förknippat med ett industriområde och ett slags ingemansland, som mellan varven även fungerade som en hemvist för stadens marginaliserade.

Men området är också en del av den så kallade Nationalstadsparken, strax norr om Roslagstull. Det strategiska läget mellan Stockholms universitet, Handelshögskolan, Karolinska Institutet och KTH gör platsen till ett nav i den så kallade Vetenskapsstaden som har vuxit fram under senare år.

På det tidigare industriområdet reser sig i dag den nya stadsdelen Campus Albano. I november 2015 togs det första spadtaget, och när allt beräknas stå klart senare i höst kommer stadsdelen bland annat att utgöras av 70 000 kvadratmeter nya universitetslokaler och 1 000 nybyggda student- och forskarbostäder. Plus parker, butiker och restauranger.

CAMPUSOMRÅDET ÄR ETT samarbete mellan Akademiska Hus och Svenska Bostäder. Planeringen påbörjades redan 2006, och 2010 publicerades rapporten *Q Book 4* med den internationellt uppmärksammade visionen och modellen som har varit vägledande för områdets arkitektur och stadsplanering.

Målet är att vara världens mest hållbara campus. Modellen är framtagen av forskare på Stockholm Resilience Centre, en del av Stockholms universitet, på

uppdrag av Akademiska hus. Grundidén är en hållbar socialekologisk stadsplanering på naturens villkor, bland annat med inspiration från hur naturfolk har levt i samklang med naturen under årtusenden. På Albano har till exempel nya vattensystem skapats för att ta hand om dagvatten. Här finns även gynnsamma utemiljöer för växter och djur, gröna takterrasser och tak med solceller.

ÅR 2016 FICK Funkia Landskapsarkitektur uppdraget att gestalta sju studentbostadsgårdar, sex takterrasser och gröna tak på området.

– Vi har jobbat med konceptet diversitet för att förstärka gårdarnas olika identiteter, säger Johan Krikström, ansvarig landskapsarkitekt.

Utgångspunkten har varit de sju spektakulära, lika många som gårdarna.

– Tanken var även att färgerna i sig skulle symbolisera varje gårds respektive former, funktioner och känslor. Vi gav

dem också namn, ledord som *Balans*, *Harmoni* och *Förnyelse* för att förtydliga.

Gårdarna är av varierande storlek och helt olika gestaltade, men kompletterar varandra i en helhet, betonar Henrik Lizell, handläggande landskapsarkitekt.

– Det ska vara enkelt att förflytta sig mellan gårdarna och att nå dem från flera håll. Om till exempel ett kompisgäng vill träffas ska man snabbt kunna flytta sig till en gård som är mer anpassad för flera människor som vill mötas och ha högljudna diskussioner. På motsvarande sätt ska man kunna hitta avskildhet på en annan gård.

Det påminner om hur en universitetsmiljö ofta är uppbyggd, med öppna ytor och flöden anpassade för studenter och lärare som ska förflytta sig mellan föreläsningar, men också erbjuda plats åt den som behöver utrymmen för egna studier.

– Gårdarna ska också fungera som pedagogiska miljöer som uppvisar innovation och teknik, säger Henrik Lizell.

ETT VARIERAT UTBUD av natursten, främst granit i olika bearbetningar, har varit en del av arbetet med att ge gårdarna olika identiteter.

– Valet att arbeta med natursten ligger helt linje med *Q Book*. Det har egentligen aldrig varit någon diskussion om andra material, säger Johan Krikström, som tidigare bland annat arbetat med utformningen av den prisade naturstensbeläggningen vid Hyllie stationstorg i Malmö.

FAKTA

ALBANO

Namnet Albano går tillbaka till slutet av 1700-talet. Då, efter Gustav III:s italienska resa 1783-84, fick flera platser vid Brunnsviken namn hämtade från italienska förebilder. Andra exempel är Frescati, Montebello och Tivoli.

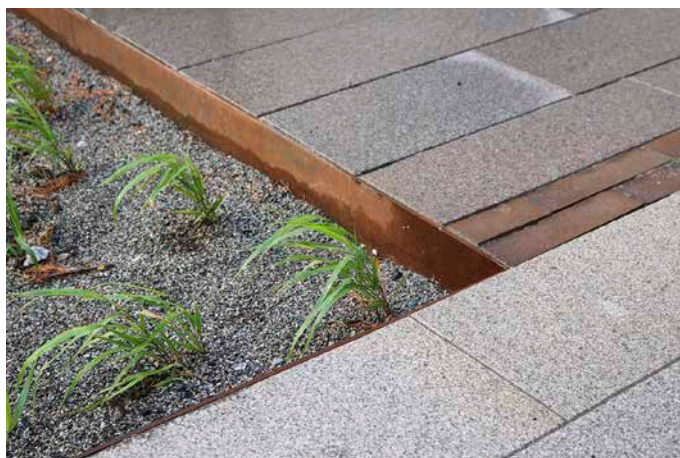


FOTO: HENRIK LIZELL

► **EN MIX AV** svenska grå granitsorter som Grå Bohus utgör tillsammans med diabas och finsk Kuru den stenpalett som återkommer på gårdarna. Bearbetningarna varierar från kryssharnad, flammad och råkilad.

Gårdarna är en provkarta på hur den grå granitens skala och tonalitet kan varieras med hjälp av på bearbetning.

– Vi har arbetat mycket med flammade ytor som släpper fram stenens uttryck, säger Johan Krikström.

Ett typexempel på stenarbetena är gården *Liv*, där gårdens bärande element utgörs av tre planteringar.

– På gården finns två nedsänkta regnbäddar med smågatstensfriser i diabas. Övriga golvet består av bohusgranit med en varierande bearbetning där intensiteten och lystern höjs in mot gårdens centrum. Här finns även ett par specialgjorda bänkar som vilar på råkilade granitmurar, säger Henrik Lizell.

Ett annat exempel är gården *Harmoni* som bland annat hämtar inspiration i svensk björkskog. Det hexagonformade

naturstengolvet består av tre sorters granit och utgör en stark kontrast till lövskogsplanteringen på gården.

– Runtom planteringen har vi placerat ut hexagonformade sittpuffar i granit, säger Henrik Lizell.

EN AV UPPDRAGETS stora utmaningar har varit att skapa en god dagvattenhantering och grönskande miljöer, trots bjälklag, gårdarnas begränsad storlek och ljusinsläpp. Förutom effektiva regnbäddar har det ställt krav på innovativa tekniska lösningar.

– Det visade sig bland annat att vi kunde utnyttja anläggningen för byggkranarna som stått på gårdarna när husen byggdes. Kranarna stod i gropar som gick igenom det underliggande bjälklaget ner till marken. Vi kunde dels använda dem som trädgropar för att ge plats till trädens rötter, dels leda ner vatten till marken under, säger Johan Krikström.

Sommarens många och kraftiga regn har varit ett fullgott test för gårdarnas kapacitet.

– Men det har också varit väldigt bra för växtligheten på gårdarna, all grönska har vuxit väldigt snabbt och framhävt deras olika identiteter, säger Henrik Lizell.

Johan Krikström återkommer till att beställaren Svenska Bostäders engagemang har varit mycket viktigt för resultatet.

– Vi har hela tiden kunnat arbeta med både en dedikerad landskapsarkitekt och mycket duktig förvaltare. Det är inte så vanligt att man får den möjligheten i den här typen av projekt, men det har varit väl använda resurser, säger han. ■



Projekt: Albano, Stockholm.

Beställare: Svenska Bostäder.

Landskapsarkitekt: Johan Krikström, Henrik Lizell m fl, Funkia Landskapsarkitektur.

**Östra skolan,
Färjestaden.**
Slipad Ölandskalksten
flammig Alböke.



telefon: 0485-405 93 • info@mysingesten.se • mysingesten.se



JURYNYS MOTIVERING:

Med ett klassiskt grepp, att vända på perspektivet och förena både form och funktion, har Jack Thaning med Power by Stone lyft eldosan till en inredningsdetalj som man vill visa upp i stället för att försöka gömma undan. Stenens uttryck och tyngd gör den inte bara till en vacker kraftkälla som effektivt kan mångfaldigas, den blir även en produkt som lika effektivt tar vara på naturens resurser.

Power by Stone sammanfattar helt enkelt begreppet god design.



Stilren kraftsamling

Jack Thaning vinner Designpriset 2023 för eldosan Power by Stone.

– Eldosan står för de mest basala funktionerna i vårt samhälle och våra hem, och i stället för att gömma undan den vill jag göra den till en attraktiv inredningsdetalj, säger han.

TEXT PETER WILLEBRAND FOTO PRIVAT

Jack Thaning är precis på väg till Genk i Belgien när vi når honom. Tillsammans med en handfull andra studenter på produktdesignutbildningen vid Malmö universitet deltar de i ett studentutbyte under en termin.

– Jag kommer att vara på en skola som är inriktad på produktdesign. Campusområdet ligger i direkt anslutning till en gammal gruva, säger Jack Thaning.

Det här är tredje året som han pluggar produktdesign.

– I grunden har jag alltid haft ett starkt intresse för arkitektur, design och konst – jag målar en del som bisyssla. Redan i 20-årsåldern hade jag planer på att läsa industridesign i Lund, men så hoppade jag in i restaurangbranschen under några år och växlade mellan olika befattningar innan jag bestämde mig för att börja plugga igen.

Det var självklart för honom att delta i årets upplaga av Designpriset.

– Jag gillar utmaningen i tävlingsmomentet, med givna förutsättningar. Jag deltar även i tävlingen Ung Form med två stolar, en i trä och en i stål.

SOM VANLIGT HAR studenterna fått besöka ett stenföretag för att bland annat bekanta sig med olika stensorter och restmaterial som uppstår vid till exempel tillverkning av bänkskivor.

– Det har varit kul att följa dynamiken när vi alla satte igång med våra förslag, och att ett och samma material kan ge upphov till så många olika idéer. Det blir förstås extra speciellt när så många av ens kurskompisar håller på samtidigt, allt kommer så nära, säger Jack Thaning och fortsätter:

– Jag började själv med klassisk brain-

stormning och skissade fram ett antal olika förslag som jag sedan utvärderade och ställde mot tävlingskriterierna.

FLERA AV ÅRETS bidrag var armaturer av olika slag, men Jack gick direkt på strömkällan med eldosan Power by Stone.

– Strömförsörjningen är en av de mest basala funktionerna i vårt samhälle som vi hela tiden måste lösa, oavsett var vi befinner oss. Samtidigt försöker vi göra eldosorna mindre synliga, ofta för att vi tycker att de är fula. Jag ville vända på förhållandet och göra den till en attraktiv inredningsdetalj.

Utgångspunkten har varit en 20 millimeters stenskiva, en typisk restprodukt från bänkskivertillverkning. I den borrar fyra större hål för eluttagen och ett mindre för sladden.

– Med en extra bit under dosan blir intrycket att den svävar lite ovanför golvytan, samtidigt underlättar det monteringen av sladden. Sten är ju inte heller strömförande, vilket förstås är viktigt.

Det är tydligt att Jack Thaning har lagt stor vikt vid att eldosan ska vara lätt att tillverka kostnadseffektivt i stora serier.

– Jag har medvetet jobbat med raka linjer, men vill ändå att stenen ska bidra med sitt naturliga uttryck och sin tyngd. En av de viktigaste lärdomarna från tävlingen är att det finns många fler parametrar än vad man först tror som påverkar stenens funktion och form. Det handlar inte bara om att kunna skilja på marmor och granit.

– Något som jag också tar med mig från den här tävlingen, och som har stor betydelse oavsett vilket material man jobbar med, är hur viktigt det är att få ut det mesta av materialet.

I Jack Thanings framtid hägrar en masterexamen. Och sedan då?

– Vi får se hur allt utvecklas de närmaste åren. Jag kanske startar eget, men mest sannolikt kommer jag nog att söka mig till ett etablerat designföretag. ■

Fotnot: Designpriset är ett samarbete mellan Sveriges Stenindustriförbund och Produktdesignutbildningen på Malmö universitet. Studenterna får i uppdrag att designa en produkt i natursten som har en innovativ funktion eller förbättrar en befintlig produkt.

HEDERSOMNÄMNANDE Emma Iversen för Kliphäll

Juryns motivering:

Emma Iversen låter stenen bli en motvikt till vår snabba omvärld och stadens förtätade utemiljö. Utgångspunkten i hennes möbelserie är ett klassiskt hantverk med rena material. Stenens unika utseende gör varje möbel unik, och med sin självklara gravitation blir den som en naturlig förlängning av berggrunden som den står på.





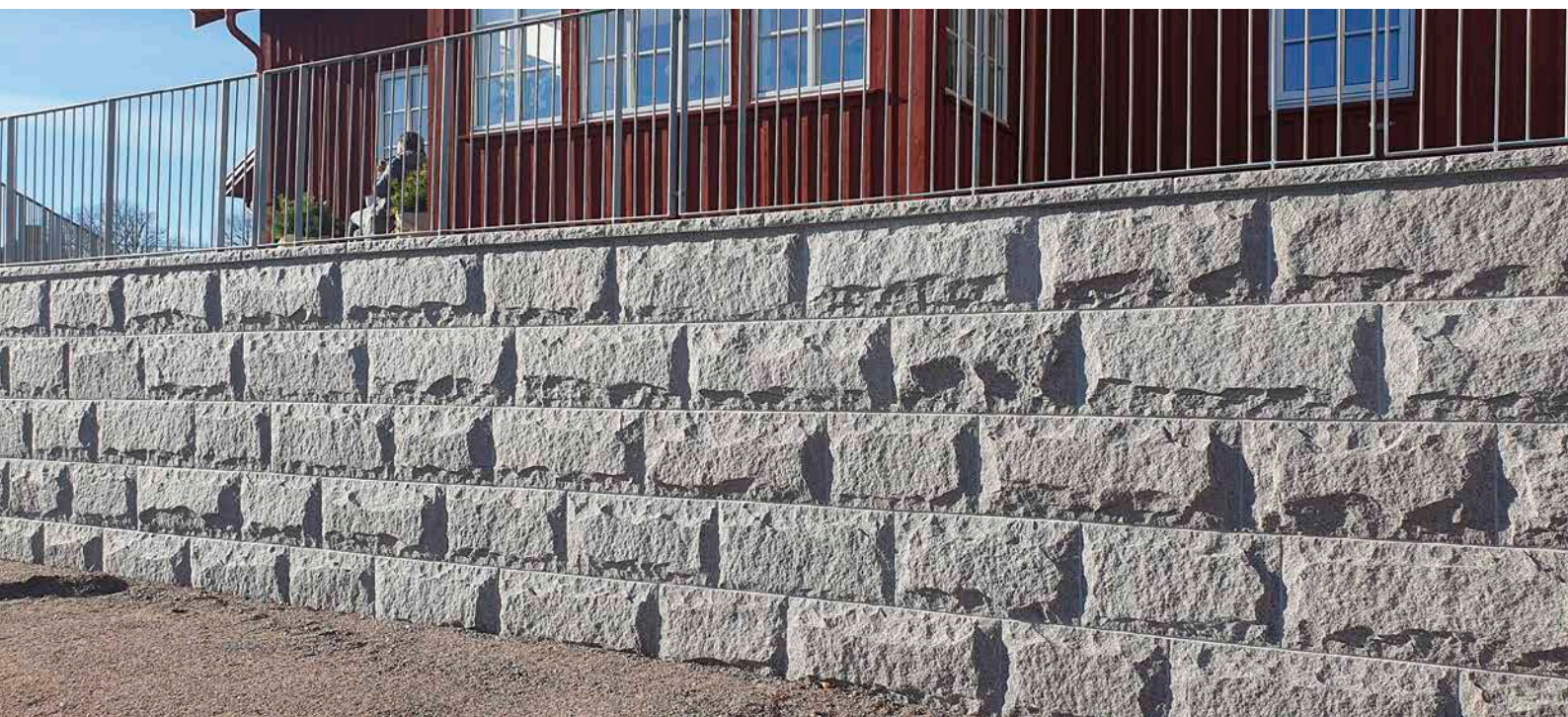
200 granitblock bildar Slussens nya mötesplats

▼ Lagom till sommaren 2024 kommer ett nytt kajstråk med gradängar av granit vara klart längs Gamla stan-sidan av nya Slussen i Stockholm. Stråket går över den så kallade fiskvandringssleden och blir en av Slussens

nya mötesplatser, med utsikt över vattnet och mot Södermalm.

Totalt ska 200 granitblock av Tossene Grå Bohus placeras på olika nivåer. Men innan blocken kommer på plats ska

det utföras förberedande arbeten med tätskikt. Blocken väger omkring 2,7 ton vardera och fästs med undergjutning och fogas därefter. Rad för rad arbetar man sig nerifrån och upp mot gatuplan.



Norra Bergen, Askersund.
Råkilad svensk granit.



www.narkestens.se

Möjligheternas material

Vi återskapar gammal miljö med ny sten.





Vi förädlar och levererar sten för såväl interiör som exteriör. Vår egna jämtländska kalksten må vara vår kronjuvel, men vi bryter och förädlar även sten från Gotland och Fauske i Norge. Dessutom levererar vi granit, marmor, kvartsit och skiffer från världens alla hörn. Genom vår unika möjlighet levererar vi tidlös, kompromisslös och framförallt – bestående kvalitet.



www.dalasten.se

Kvartetten som kan vinna Stenpriset

Fyra bidrag har gått till final i årets upplaga av Stenpriset.
 – Kvartetten representerar olika grenar av svensk stenindustri, vilket förstås är extra glädjande, säger Kai Marklin, juryordförande tillika ordförande för Sveriges Stenindustriförbund.

ETT PERSONLIGT STENPALATS i skuggan av stenbrottet, en skogsvilla uppbyggd kring en gigantiskt köksö, ett torg som definierar en hel stads historia och en 3D-modell i diabas som föreställer en nationalpark. Så ser finalfältet ut i årets upplaga av Stenpriset.

– Det är fascinerande att dels se bredden på bidragen, dels se vilket unikt och personligt engagemang som ligger bakom projektens förverkligande. I ett par exempel har ju stenen bokstavligen varit utgångspunkten för hela genomförandet. Man påminns om vilken inneboende kraft som stenen har i allt från inredning till infrastruktur, och hur stark den kopplingen är till oss som människor, säger Kai Marklin.

Jury ska nu sammanträda för att utse den slutgiltiga vinnaren som pre-

senteras i början av december. Stenpriset kärnvärden är estetisk, hållbart och nyskapande

– Som vanligt en grannlaga uppgift, alla fyra skulle vara värdiga vinnare.

STENSÄKER MODELL

En topografisk skalenlig karta och 3D-modell i diabas både välkomnar och guidar besökarna genom nationalparken i Tyresta, söder om Stockholm. Den har nu bildat modell för andra nationalparker. Idén med 3D-modellen ingår i ett större gestaltningsförslag för entrén till parken, framtaget av White arkitekter.

VILLA OMBERG

Ett nybyggt "stone mansion" skjuter upp i skuggan av Omberg, med en obearbetad kalkstensfasad hämtad från det närlig-

gande stenbrottet i Borghamn. Det är stenentreprenören Kaj Holmstedt som själv förverkligat en gammal dröm sedan han kom över en tomt nära brottet.

SKOGSVILLAN

En gigantisk köksö – huggen ur ett 34 ton stort block i Tossene Grå Bohus – ger en naturlig förankring till den privata sommarbostaden Skogsvillan som ligger i västra Sverige. Hela huset är uppbyggt kring blocket.

HERTIG JOHANS TORG

Hertig Johans torg och gata i Skövde är ett exempel på att en mindre kommun med höga ambitioner och en begränsad budget kan komma mycket långt med en genomtänkt gestaltning och smarta lösningar i valet av natursten. ■

FOTO: NIKLAS JOHANSSON



Villa Omberg.



Tyresta nationalpark.

FOTO: PER WALLSTEN



Hertig Johans torg, Skövde.

FOTO: TOBIAS ANDERSSON



STENPRISET FINALISTERNA

Skogsvillan, Västsverige.

FOTO: MARTINE LIE INTERIOR CONCEPTS

Delphi

Vi lever i en ny tid. Delphi har kompetenserna du behöver.

Delphi är en progressiv advokatbyrå med erkända specialister. Vi har flera gånger de senaste åren utnämnts till Årets advokatbyrå, senast 2023.

Vi bistår med löpande rådgivning och tar en aktiv ledande roll i tillståndsprövningar, anmälningsförfaranden och tillsynsärenden. Angränsande till miljölagstiftningen har Delphi även kompetens inom fastighetsrätt, fastighetsöverlåtelse, entreprenader samt offentliga upphandlingar.

Läs mer om oss och våra tjänster på delphi.se

Stenindustrin tar varumärkesstrid mot granitkeramik:

“Vilseleder kunderna”

Sveriges Stenindustriförbund agerar nu mot tillverkare och återförsäljare av granitkeramik som varumärkesskyddar sina produkter under samma namn som kända naturstenssorter.

– Det är branschkritiskt och vilseledande. Skydden måste hävas snarast av PRV och marknadsföringen upphöra, säger Kai Marklin, ordförande i Sveriges Stenindustriförbund.

TEXT **PETER WILLEBRAND**

REDAN FÖR ETT PAR ÅR SEDAN uppmärksammade flera medier hur det stenbrytande företaget Slite Stenhuggeri hade fått konkurrens från klinkerföretaget Bricmate som börjat sälja en granitkeramik med namnet *Norrvange*. Samma namn har den kända kalkstenen som Slite Stenhuggeri bryter i Norrvange på norra Gotland sedan flera generationer. Bricmate hade även varumärkesskyddat namnet.

– Vi blev såklart upprörda men valde i det läget att inte driva fallet vidare eftersom vi bedömde att det skulle leda till en långdragen juridisk process när Bricmate fortsatte att hävda rätten till varumärket. Vi är ett litet familjeföretag med begränsade resurser. Samtidigt märkte vi att många hade köpt granitkeramiken i tron att det var äkta kalksten. Det kändes förstås inte bra, säger Pernilla Lövgren, försäljningschef på Slite Stenhuggeri.

SEDAN DESS HAR andra tillverkare av granitkeramik följt Bricmates exempel. En e-handelsbaserad återförsäljare av granitkeramik har bland annat registrerat orsnamn som Slite, Borghamn,

Alböke, Kolmården och Offerdal för sina keramikprodukter.

Ortsnamnen är synonyma med kända stensorter och stenbrott där kalksten, marmor och skiffer bryts. Kolmårdsmarmor är till exempel en av Sveriges internationellt mest kända stensorter och räknas som ett geologiskt kulturarv.

Sveriges Stenindustriförbund har inlett en dialog med e-handelsföretagets vd som motiverar bolagets varumärkesstrategi i ett mejl:

”Syftet är att skydda granitkeramikserierna från att andra aktörer ska kunna saluföra dåliga klinkerplattor till samma namn. Vi är inte först, eller sist ut, att arbeta med varumärkesskydd inom granitkeramiksegmentet. Därför känns skyddet nödvändigt.”

Samtidigt betonar hen att det finns utrymme för båda produkterna. Företaget säljer även den motsvarande naturstenen som ett mer exklusivt alternativ. Ur mejlet:

”... vår tydliga bedömning är att det är lättare att styra våra kunder till natursten när vi kan visa upp produkterna sida vid sida.”

SVERIGES STENINDUSTIFÖRBUND väljer nu att agera samlat för sina drabbade medlemmar och har anlitat varumärkesjurister för att försöka häva de registrerade varumärkesskydden.

– Vi måste sätta stopp för det här! Det är en branschkritisk fråga som utmanar de stenbrytande företagens produktion och återförsäljarna av svensk natursten. Det handlar om familjeföretag som i generationer brutit sten på en viss ort, säger förbundets ordförande Kai Marklin.

Han betonar att konsumenterna i slutänden erbjuds två liknande produkter med samma namn inom samma användningsområde, som till exempel golv.

– Det är förvirrande och väldigt märkligt att PRV har missat det. Vi har också sett flera exempel där folk har trott att de köpt den äkta svenska stenen när de i själva köpt granitkeramik tillverkad i en fabrik södra Europa, säger Kai Marklin.

– Jag kan inte föreställa mig att någon annan bransch skulle acceptera ett liknande förfarande. Ta bara livsmedelsindustrin där det finns mängder av produkter som är historiskt kopplade till det geografiska ursprunget.

Han jämför med den EU-lagstiftning som till exempel skyddar namnet Champagne, ett namn som bara får användas på det mousserande vinet från just det distriktet.

– Samma lagstiftning ska nu börja omfatta produkter inom tillverkande industri och hantverk.

– En svensk natursten är lika unik som ett fingeravtryck och definieras utifrån den geografiska plats där den bryts, in till minsta koordinat. Namnet är med andra ord en kvalitetsförsäkring för produkten, som också lever upp till de allmänt ökande kraven på spårbarhet inom all produktion som sker inom EU.

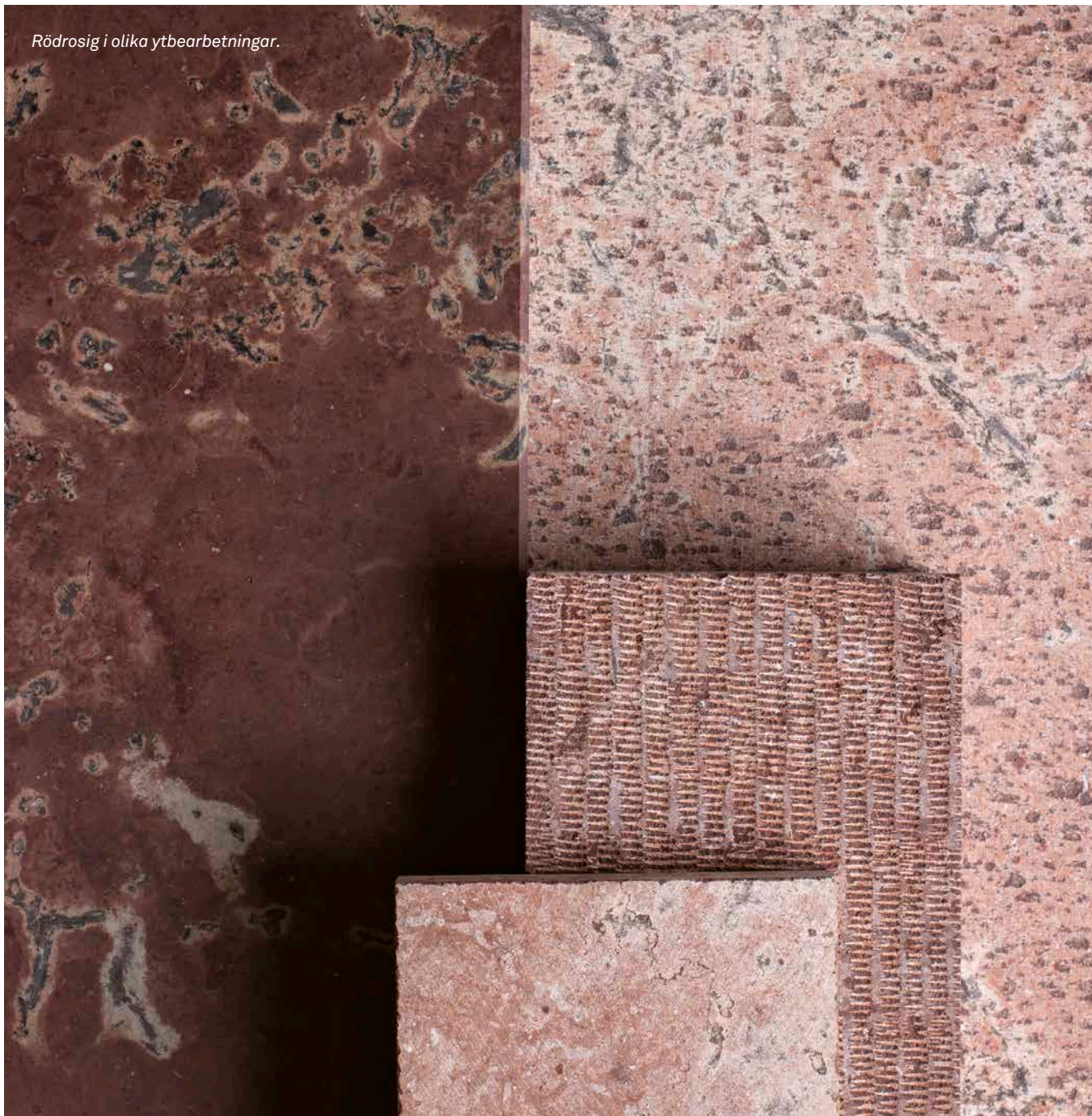
Kai Marklin lyfter även fram klimateffekterna av granitkeramiken.

– Som bransch arbetar vi intensivt med att ställa om till en fossilfri produktion och lyfta det lokala alternativet. Samtidigt får vi alltså konkurrens från en kopierande produkt som tillverkas under svenskt namn i en energiintensiv fabrik i Spanien. Det är inte klokt! ■



◀ Kalkstenen Alböke är en av alla populära svenska stensorter som nu har börjat tillverkas som granitkeramik, med samma namn, utseende och användningsområde som kalkstenen.

Rödrosig i olika ytbearbetningar.



KINNEKULLEKALKSTEN I RÖDA ELLER GRÅ NYANSER

Vår slitstarka kalksten som brutits på Kinnekulle i flera generationer är vacker såväl inomhus som utomhus.

Med vår yrkesskicklighet kan vi hjälpa dig med allt från det lilla enkla till den svåra renoveringen.

Vårt sortiment av kalksten passar till allt från golv, trappor, bänkskivor, murar eller terrassplattor.

Välkommen att besöka oss på thorsberg.se eller via telefon 0510-54 00 56.

THORSBERG STENHUGGERI

Tuffare bullerkrav tillbakavisas i ny dom

I en ny dom tar Mark- och miljööverdomstolen åter ställning till om transporter till och från en täktverksamhet ska anses vara en följdverksamhet och regleras i tillståndet. Frågan är viktig att utreda med hänsyn till eventuella trafikbullerstörningar från lastbilar. Juristerna **Carolín Hammar** och **Sofia Löwe** vid Advokatfirman Delphi, analyserar domen och vad som anses vara praxis för att tydliggöra gränsdragningsproblem och undvika "fallgropar".

ETT TILLSTÅND FÖR miljöfarlig verksamhet reglerar den *huvudsakliga verksamheten* som ska bedrivas, till exempel en täktverksamhet för brytning och förädling av sten. Tillståndet gäller ofta för en begränsad tid och förenas med särskilda villkor för buller, damm och andra former av miljöeffekter som kan upplevas som en olägenhet för omgivningen.

Tillståndsprövningen ska även ta hänsyn till *andra verksamheter* eller särskilda anläggningar som kan behövas för att täktverksamheten ska kunna påbörjas eller bedrivas ändamålsenligt, till exempel transporter. Enligt miljöbalken har så kallad *följdverksamhet* ett direkt samband med den tillståndsprövande verksamheten. Som exempel på följdverksamheter nämns i förarbetena vägar, kraftledningar och farliga transporter. Vad som utgör "direkt samband" är däremot en svår gränsdragnings och kan variera från fall till fall.

Långtgående krav på lastbilar

En följdverksamhet kan regleras särskilt i tillståndet. Ytterst kan det till exempel innebära att täktrelaterade transporter på en viss vägsträcka behöver följa ett särskilt villkor om bullernivå eller förutbestämt val av väg, som att alla lastbilar

måste ta höger respektive vänster ut från tåkten för att undvika trafikering på en viss väg.

Därför är det också mycket viktigt att utreda om tillståndsinnehavaren har rättslig och faktisk möjlighet att följa ett sådant villkor. Till exempel anlitas ofta externa transportörer för att köra till och från tåkten, vilket kan begränsa möjligheterna att instruera och styra chauffören hur, var eller när denne ska köra. En sådan invändning är högst relevant att beakta i tillståndsprövningen.

En betydligt större gränsdragningsproblematik uppstår när det ska utredas vem som orsakar trafikbuller för de närboende och hur långt bort från tåkten som är rimligt att utreda. Mark- och miljööverdomstolens dom den 11 maj 2023 (mål M 3267-22) lyfter särskilt frågan när transporter utgör en följdverksamhet.

Ny vägledning från Mark- och miljööverdomstolen

I mål M 3267-22 hade tillstånd beviljats för fortsatt och utökad bergtäktverksamhet. Länsstyrelsen överklagade bland annat underinstansens tolkning om vilka bullerkrav som skulle gälla för lastbilar längs ett särskilt vägvagnsnitt nära tåkten.

Sökandebolaget hade accepterat och åtagit sig att erbjuda bullerskydd vid vissa uteplatser om ljudnivåerna överskred 70 dBA maximal ljudnivå. Bolaget vidhöll i prövningen att transporterna i sig själva inte utgjorde en följdverksamhet, varför villkoret egentligen innebar ett allt för långtgående ansvar.

Ett argument var att inte ens Trafikverket behöver ansvara för trafikbuller utomhus som underskrider 65 dBA ekvivalent nivå eller 70 dBA maximal nivå. Riktvärdena regleras i "Infrastrukturpropositionen" (prop. 1996/97:53) och ska tillämpas enligt praxis.

Länsstyrelsen yrkade ett strängare villkor som avkrävde att bolaget bekostade bullerskyddande åtgärder redan vid överskridande av 55 dBA ekvivalent nivå. Konsekvensen för bolaget hade varit att fler bostäder omfattades, vilket innebar högre kostnader.

Domstolen inledde med att pröva om lastbilarna överhuvudtaget utgjorde en följdverksamhet enligt uttalanden från Högsta domstolen (NJA 2004. s. 421). Enligt praxis har bedömningen kommit att handla om avstånd från anläggningen, antal lastbilar och trafikbuller.

Domstolen fann att täkttransporterna utgjorde en stor andel av den totala



FOTO: HALLINDENS GRANIT

trafiken på de närmaste vägarna. De utgjorde därför en följdverksamhet. Därefter konstaterade domstolen att bolaget på detaljnivå redovisat att lastbilarna endast bidrog till en marginell ökning av trafikbullret och ansåg därmed att det inte var rimligt att låta sökandebolaget bära samtliga kostnader för att åtgärda en generellt sett trafikutsatt väg. Villkoret skulle inte skärpas.

Analys av domen

Domstolen klargör ännu en gång att Högsta domstolens nästan 20 år gamla uttalande är relevant. En reflektion från det nyttillkomna rättsfallet är dock att ett gediget underlag, i förevarande fall i form av beräkningar, möjliggör för domstolen att göra en mer korrekt och avvägd bedömning av bolagets ansvar.

Som målet visar kan bolag ibland, möjligen av ren välvilja, erbjuda vissa skyddsåtgärder för att visa hänsyn till närboende. Erbjudande om bullerplank eller asfaltering av en väg kan i många fall vara billigare än en överklagande-process, varför det kan finnas anled-

”Erbjudande om bullerplank eller asfaltering av en väg kan i många fall vara billigare än en överklagande-process, varför det kan finnas anledning att överväga nyttan med en sådan åtgärd ...”

ning att överväga nyttan med en sådan åtgärd. Det går inte att veta om bolagets erbjudande hade betydelse för utgången i detta mål.

Innan ett sådant åtagande framställs bör dock ett bolag fundera på om trafiken riskerar att uppfattas som en följdverksamhet som bör regleras i tillståndet. Risken finns annars att ett sådant åtagande blir ett skarpt villkor som i framtiden kan vara svårt att ändra och därmed skapa en ”inlåsning” för bolagets verksamhet. Av målet framgår

klart att 55 dBA ekvivalent ljudnivå, som Länsstyrelsen yrkade, generellt sett är ett hårt krav för verksamhetsutövaren om Trafikverket står som väghållare.

Sammantaget är det en god idé att på ett tidigt stadiet utforma ansökan så att det tydligt framgår om någon del är eller inte är en följdverksamhet. Oavsett vilket bör bolaget i varje fall ta reda på verksamhetens verkliga bidrag till bland annat trafikbuller och därefter överväga om ytterligare skyddsåtgärder är rimliga att vidta. ■



Tack för möjligheten att påverka framtiden

Hösten 2020 kom jag för första gången i kontakt med Kai Marklin och den svenska stenvärlden. Det var Kai som kom med en förfrågan om ett samarbete mellan produktdesignutbildningen på Malmö universitet och svensk stenindustri. Han ville visa upp sten som ett designmaterial och utlysa en designävling för våra studenter: de framtida designerna, de som formger och skapar framtiden.

Vi är alltid nyfikna på kontakter och samarbete med världen utanför universitet. Men samtidigt får jag erkänna att jag var lite misstänksam. Ibland kontaktas vi av företag som är ute efter gratis designarbetskraft mot att studenterna får en praktisk erfarenhet. Det är känsligt eftersom vi inte vill konkurrera med de designers som vi utbildat och nu är ute på arbetsmarknaden. Samtidigt vill vi att våra studenter ska få erfarenheter.

Det var alltså en delikatt avvägning, men Kais förslag har utvecklats och fungerat hur bra som helst. I år var det tredje gången vi arrangerade Designpriset och då kan vi väl säga att vi även uppnått en tradition med lite tyngd.

Upplägget är likadant varje år. Kai kommer till oss på Malmö universitet och håller en föreläsning om svensk sten. Vi får lära oss att det finns en massa olika stensorter världen över, men enligt Kai är svensk sten såklart bäst. Jag brukar blunda för

”Jag lärde mig snabbt att en majoritet av all sten som bryts i Sverige blir kantsten. Minns också att jag kallade Kai för Sten hela första året, en freudiansk felsägning.”

denna lilla vinkling eftersom vi ska försöka hålla oss opartiska.

Jag lärde mig snabbt att en majoritet av all sten som bryts i Sverige blir kantsten. Minns också att jag kallade Kai för Sten hela första året, en freudiansk felsägning.

På produktdesignutbildningen står vi på tre ben: hållbar utveckling, användarcentrerad design (användaren i fokus) och material. När våra studenter försöker lösa olika uppgifter så börjar de nästan aldrig med ett material. De frågar sig i stället vad som ska lösas och hur man gör det på bästa sätt? Nu startar vi med ett material, en både intressant och omvänd process för våra studenter.

Vi lär oss att mycket är möjligt, att det finns fantastiska maskiner och att nästan allt kan tillverkas. Men som i alla världar så handlar det om arbetstimmar och kostnader. Någon ska i slutändan vara villig att betala.

Den intressanta delen i detta projekt är inte bara att det ska designas i materialet sten, minst lika intressant är fokuset att använda alla dessa restbitar som i många fall bara blir fyllnads-massa. Det är tankar som vi arbetar med hela tiden, att inte bara skapa konsumtionsprodukter men även arbeta hållbart. Sten är ett ändligt material därför är det viktigt att använda varenda lilla bit.

Som universitet vill vi också vara med och påverka framtiden. Så tack Sten ... förlåt Kai, för dessa möjligheter till påverkan, ny kunskap och såklart tävlingsmöjligheten för studenterna, den bästa moroten.

Men vi har även som uppdrag att utbilda studenter som tänker självständigt, ifrågasätter och frågar varför. Jag vet inte om Kai förstår vad han har släp in i stenshuset.

JONAS LARSEN

KONSTNÄRLIG UNIVERSITETSLEKTOR,
PROGRAMANSVARIG PRODUKTDESIGN, MALMÖ UNIVERSITET,
INSTITUTIONEN FÖR KONST, KULTUR OCH KOMMUNIKATION, K3.

TIDLÖS ELLER TRENDIG?



VI HAR **STENLÖSNINGAR** FÖR **ALLA** BEHOV.

STEN i och till byggnation, hem, offentlig miljö, trädgård och som inredning, det är vår **PASSION** och vårt levebröd sedan starten på 1938.

Vi har, är och kommer fortsätta vara en komplett och högkompetent naturstensleverantör till både privat och offentlig miljö, detta är vår styrka. Så oaktat om det handlar om leverans av ett parti golvsten, monteringen av en fasad, en bänkskiva i specialmått från verkstaden, stensättning i ett badrum eller en liten fönsterbänk från lagret så är vi rätt företag att prata med när det handlar om natursten!

Välkommen till Valter Eklund bolagen Ve Sten AB
samt Valter Eklund Stenentreprenader AB.

ALLT INOM STEN OCH STENARBETEN



KUNSKAP OCH TRADITION SEDAN 1938

VALTER EKLUND BOLAGEN
Korgvidegränd 5-7, 162 44 Vällingby, Tel: 08-38 03 30
Mail: info@ve-sten.se, Hemsida: www.ve-sten.se



Regnbäddar effektiva mot översvämningar

Regnsommaren 2023 blev ett stresstest för många svenska städer. Regnbäddar och överbyggnader blir allt viktigare för att klara intensiva skyfall. En kombination av olika markbeläggningar och dränerade lager ger en effektivt hantering av stora regnmängder. TEXT **PETER WILLEBRAND**

SOMMARENS MÅNGA SKYFALL och översvämningar har en gång blivit en påminnelse om att våra förtätade städer måste kunna hantera allt större mängder dagvatten i spåren av klimatförändringarna. Stenprofessorn Kurt Johansson är en internationell auktoritet inom markbeläggning som länge varnat för den utveckling som nu blivit verklighet.

– Den totala nederbörden har kanske inte ökat så mycket, men vi kan ju alla se att de intensiva skyfallen blivit klart fler. De orsakar också många översvämningar i städerna, ofta med dyra försäkringsärenden och andra stora samhällskostnader som följd.

Samtidigt betonar Kurt Johansson att man måste särskilja den urbana problematiken från översvämningarna som drabbat åar, älvar och sjöar.

– Det kräver helt andra och stora infrastrukturella lösningar.

Regnbäddar och andra överbyggnader

för smågator, torg, parkeringsplatser och liknade är enligt Kurt Johansson ofta utmärkta platser som kan fördröja skyfallens vatten.

– Nyckeln till att hantera stora mängder dagvatten ligger i att skapa ett system av obundna dränerande sätt-, bär- och förstärkningslager som samlar upp och fördröjer vattnets väg, så att den dränerande terrassen eller utflödet hinner ta emot den inkommande vattenmängden.

NÄR DET HANDLAR om överbyggnadernas effektivitet refererar Kurt Johansson bland annat till slutsatserna från två tidigare stora Vinnovaprojekt som har publicerats i bokform.

– En överbyggnad kan till 25 procent av volymen utgöra en stor reservoar och ändå få tillräcklig bärighet för trafikklass 2. Det betyder att ett förstärkningslager med en tjocklek på 1 000 millimeter kan rymma 250 liter vatten per kvadrat-

meter och klara tung trafik, säger han.

Med olika system av hållar eller plattor i sättlagret kan vattnet passera genom de öppna ytor och fogar som bildas.

– Hållerna är alltså inte dränerande i sig, utan öppningarna som bildas skapar dräneringen av beläggningen.

ENHETLIGA REKTANGULÄRA hållar lagda i speciella förband är ett exempel på ett system som skapar öppningar i fogarna där vattnet kan passera (se bild).

– Plattornas förhållande mellan längd och bredd styr storleken på öppningen och hur mycket vatten som, procentuellt av ytan, släpps vidare genom bärlagret till förstärkningslagret. Normalt räcker det med med 10 procent av ytan för klara ett ”hundraårsregn”. Bärlagret ska i praktiken fungera som en torr zon mellan sätt- och förstärkningslagret.

Monteringen är inte så avancerad men kräver stor noggrannhet med snäva toleranser, understryker Kurt Johansson.

– Sättmaterialet och själva fogen ska var samma som standard det vill säga enligt makadam 2-4 millimeter med en finandel – mindre än 2 millimeter – som inte överstiger 10 procent av den totala volymen. I rutorna kan man använda något grövre kornstorlek, men med samma finandelsbegränsning. ■



MARMOR & GRANIT

marmorgranit.se 044-21 34 40

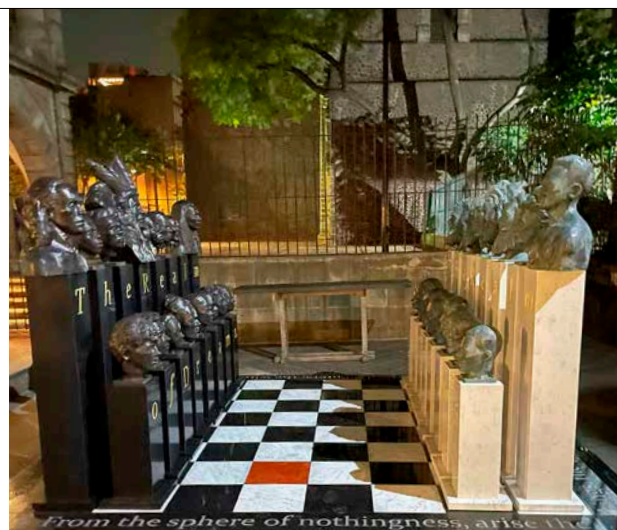
Sedan 1943

Vi hjälper till med

de avancerade detaljerna i alla stenmaterial

Granit, diabas, sandsten, kalksten, marmor, skiffer, komposit

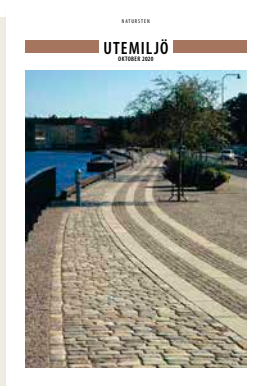
Små och stora stendetaljer
3D-skanning, datormodulering



Johan Falkmans schackspel i Mexico City.
4x4 meter av diabas och marmor.
Bronshuvuden på flyttbara stenpjäser.



FOTO: KURT JOHANSSON



FÖRDJUPNING

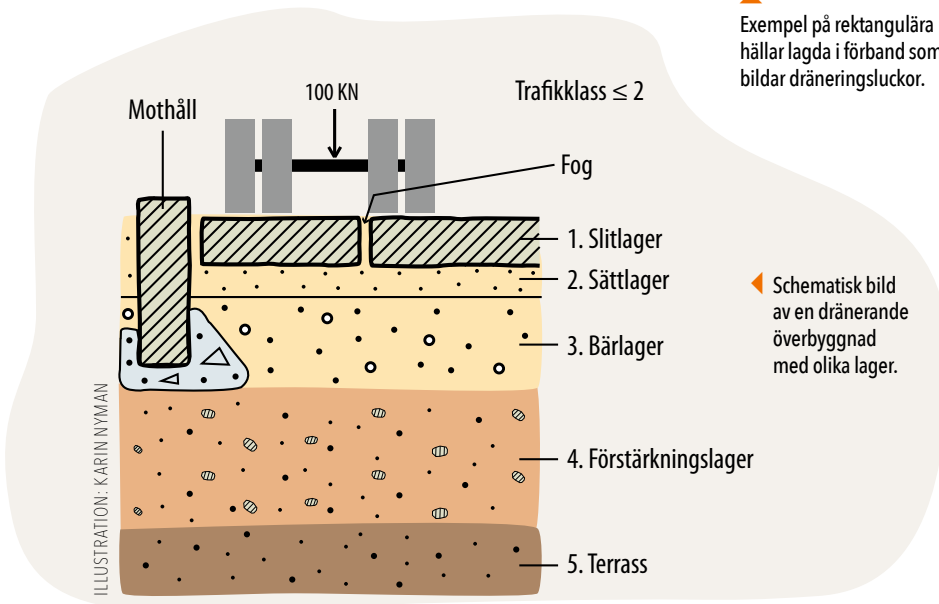
Kurt Johansson rekommenderar en fördjupad läsning om dränering i häftet *Utemiljö* som kan laddas ner gratis på sten.se. "Det är den senaste reviderade upplagan från oktober 2020 som gäller", säger han.



MER LÄSNING

Fördjupning av dagvatten med dränerande markstensbeläggning. Huvudförfattare Erik Simonsen, utgiven av Svensk Markbetong.

▲ Exempel på rektangulära hållar lagda i förband som bildar dräneringsluckor.



◀ Schematisk bild av en dränerande överbyggnad med olika lager.

ILLUSTRATION: KARIN NYMAN

AJOUR TRADING

CENTRUM FÖR GOLVKUNSKAP
THE CENTRE OF FLOOR KNOWLEDGE
www.ajourtrading.com
EST: 1987

Behöver ni renovera eller bara vill liva upp era stengolv eller stentrappor? Kontakta oss! Vi finns i både Göteborg och Stockholm. Vi jobbar med allt från natursten till terrazzo och betong och har över 35 år erfarenhet med oss när vi kommer till er.

Göteborg 031- 87 05 40 - Stockholm 08-604 30 00 - info@ajourtrading.com

BOGESTEN AB

Centralvägen 33
SE-523 75 Dalum

Tel: +46 760 237 537
info@bogesten.se
www.bogesten.se



Sveriges nya leverantör
av naturstensprodukter

JANANDERS CONSULTING AB

Jan Anders Brundin
Sockerbruksgatan 12B
SE-262 64 Engelholm

Tel: +46 708 27 02 30
jan.anders@jananders.se
www.jananders.se

JANANDERS



Sakkunnig -
Natursten i byggandet

Under alla steg i processen.
Från ax till limpa.
Från brott till överlämnat.

BORGHAMNSTEN AB

Borghamnsvägen 3
SE-592 93 Borghamn

Tel: +46 143 20 210
Fax: +46 143 20 233
info@borghamnsten.se
www.borghamnsten.se



Svensk natursten. Exklusiv. Färdig.

Ekebergsmarmor • Brännlyckemarmor • Borghamnskalksten.
Fasader, golv och trappor m m
för såväl inne- som utemiljöer.

ROBAKKE NATURSTEN

Tomnabodavägen 5
SE-283 71 Lönsboda

Tel: +46 479-800 13
info@robakke.se
robakke.se



Vi tillverkar produkter i
natursten till olika projekt.

DALA STEN AB

Kalkbruket
521 62 Stenstorp

Tel: +46 500 451 132
info@dalasten.se
www.dalasten.se



www.dalasten.se

Sten för interiör och exteriör. Golv-
plattor, fönsterbänkar, bänkskivor,
trappor, fasad och marksten.

MATEK AB

Koppargatan 19
SE-271 39 Ystad
Tel: +46 411 55 57 25
magnus.lasson@matek.se
ola.randefalk@matek.se
par.groh@matek.se
www.matek.se



Diamantverktyg
& maskiner
för sten & betong.

INGENIÖRSFIRMAN H SVENSSON AB

Kristinebergsvägen 48
238 37 Oxie

Tel: +46 40 54 82 80
info@granitfabriken.se
www.granitfabriken.se

Granitfabriken
H SVENSSON AB

Bänkskivor, fönsterbänkar,
golv, trappor, fasader mm.
Egen tillverkning, lager och
import.

NA STENTEKNIK AB

Sirbo 160
SE-693 94 Åtorp

Tel: +46 730 41 90 60
per@nastenteknik.se



NY ÄGARE - SAMMA KRAMLORI!

GRUVTEKNIK AB

Saxdalsvägen 2
SE-771 65 Ludvika

Tel: +46 240 374 95
Fax: +46 240 376 58
info@gruvteknik.com
www.gruvteknik.com



Nya och begagnade maskiner samt
reservdelar för borrhning, kilning
och sprängning i berg.

NILSSONS STENHUGGERI & GRAVVÅRDSFABRIK AB

Industrivägen 17
SE-294 39 Sölvesborg

Tel: +46 456-155 55
info@nilssonssten.se
www.nilssonssten.se



Yrkesskicklighet, kunskap
och erfarenhet sedan 1901.

GULLBERGS STEN & FASADVÅRD

BOX 49, SE-692 21 Kumla
Besök: Norra Mosvägen 8, Kumla

Tel: +46 705 67 12 68
gullbergsstenochfasadvard@gmail.com
www.gullbergs-sten.se



Besiktning, renovering, kostnads-
beräkningar, kulturgravar, grav-
stens cert. Kunskap sedan 1985.

Följ oss på Facebook.

NORDSKIFFER AB

Verkstadsgatan 2 B
SE-263 39 Höganäs

Tel: +46 42 33 13 98
info@nordskiffer.com
www.nordskiffer.com



Experter på skiffer för
fasad, golv, tak och mark.

NORRKÖPINGS STENINDUSTRI AB

Box 120 52
SE-600 12 Norrköping
Tel: +46 11 12 13 80
Fax: +46 11 10 19 12
info@stenindustri.se
www.stenindustri.se

NORRKÖPINGS
STENINDUSTRI AB

Vi levererar och monterar:
granit – kalksten – marmor – skif-
fer – gravvårdar.

SLITE STENHUGGERI AB

Kronbrunnsgatan 6, 62448 Slite
SE-624 48 Slite

Tel: +46 498 22 03 49
Fax: +46 498 22 22 50
info@slitesten.se
www.slitesten.se



Allt i gotländsk kalksten. Modern
fabrik, duktiga hantverkare. Bygg-
nadssten, trädgårdssten, stenres-
taurering.

NÄRKESTEN ENTREPRENAD AB

Box 62
SE-692 21 Kumla
Tel: +46 19 58 25 20
Fax: +46 19 58 19 90
mail@narkesten.se



Stenhuggning – restaurering –
montering. Utför allt inom
branschen i hela Norden.

STENENTREPRENADER I HESSLEHOLM

Helsingborgsvägen 8
SE-281 49 Hässleholm

Tel: +46 451-457 70
info@stenentreprenader.se
www.stenentreprenader.se



Sveriges ledande entreprenör
inom natursten.

ORSA STENHUGGERI AB

Gruvbacksvägen 4
SE-794 91 Orsa

Tel: +46 250-550 330
info@orsasten.se
www.orsasten.se



Bryter och bearbetar
Orsasandsten till byggnadssten,
fasadsten, restaurering mm.
Tillverkar och levererar gravvårdar.

STRIXEN STENENTREPRENAD

Samlarvägen 4
SE-281 43 Hässleholm

Tel: +46 709-99 09 95
info@strixen.se
www.strixen.se



Allt inom natursten –
med en komplett maskinpark

PERSSONSTEN

Yxhultsvägen 44
SE-692 72 Kumla

Tel: +46 19 57 29 00
Fax: +46 19 57 25 43
info@perssonsten.se
www.perssonsten.se



Stenhuggeriet
med yrkeskunskap.

THORSBERG STENHUGGERI AB

SE-533 94 Hällekis

Tel: +46 510-54 00 56
Fax: +46 510-54 00 67
info@thorsberg.se
www.thorsberg.se

THORSBERG STENHUGGERI AB

Kinnekullekalksten, marmor
och granit. Golv, trappor,
köks- och fönsterbänkar, trädgårds-
miljöer, fasader.

SJÖSTRÖM STENFÖRÄDLING AB

Kalkstensgatan 1
SE-387 92 Borgholm
Tel: +46 485-56 15 50
Fax: +46 485-56 31 38
info@sjostromsten.se
www.sjostromstenforadling.se



Vi tar fram inomhus- och
utomhusprodukter av öländsk och
jämtländsk kalksten.
Kunglig hovleverantör.

ZAARSTONE

Arkelstorpsvägen 11
SE-293 95 Vilshult

Tel: +46 454 77 10 20
info@zaarstone.se
www.zaarstone.se



Vi är den kompletta naturstens-
leverantören som kan leverera allt
inom naturstensprodukter.

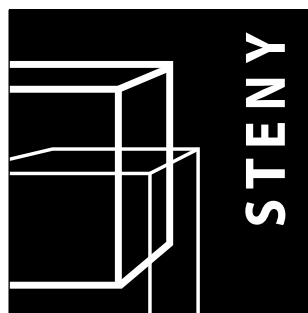
3 x skötselråd för sten

Sveriges Stenindustriförbund har tagit fram tre nya kortfattade
faktablad med skötselråd för natursten. Ett handlar om bänkskivor,
ett om golv och trappor och ett om att ta bort fläckar på natursten.

Du hittar faktabladerna här:

sten.se » *Stenhandboken* » skötselplanvisningar





STENY

STENY AB

Din lokala stenhuggare i hela landet

Tel: +46 46 540 18 88 info@steny.se www.steny.se



Steny AB



stenyab



BRÖDERNA AHLGREN'S MARMORINREDNINGAR AB

Mariero 1

SE-524 91 Herrljunga

Tel: +46 513 401 72

Fax: +46 513 401 90

info@ahlgrensmarmor.se

www.ahlgrensmarmor.se

Proffs på natursten



NORRSTEN

Sundbrogatan 29
SE-937 31 Burträsk

Tel: +46 914 550 01

Fax: +46 914 108 88

info@norrsten.se

www.norrsten.se

We bring the rock to you



JN SVENSK STEN

Fiskaregatan 4

SE-386 50 Mörbylånga

Tel: +46 485 65 90 04

info@svensksten.se

www.svensksten.se



SJÖSTRANDS GRANIT & MARMOR

Slån bärgsgatan 3

SE-722 23 Västerås

Tel: +46 21 18 56 10

Fax: +46 21 30 56 30

info@sjostrandsgranit.se

www.sjostrandsgranit.se



KUNGÄLVS NATURSTEN AB

Rattgatan 17

SE-442 40 Kungälv

Tel: +46 303 22 66 05

info@knsten.se

www.knsten.se

Vi levererar natursten
hem till Dig!



STENDESIGN STOCKHOLM AB

Rörvägen 51

SE-136 50 Haninge

Tel: +46 8 663 26 63

info@stendesign.nu

www.stendesign.nu



LANDERNÄS MARMOR AB

Nöbbelövs Mossaväg 1

SE-226 60 Lund

Tel: +46 46 399 660

info@landernas.se

www.landernas.se

1 000 råskivor i lager, veckoleveranser från Italien. Egen produktion. Uppmätning, tillverkning, leverans och montering av era bänkskivor.



STEN & MARMOR I LINKÖPING AB

Tornbyvägen 3

SE-582 73 Linköping

Tel: +46 13 14 54 34

info@sten-marmor.se

www.sten-marmor.se

Naturmaterial som håller i generationer till köksbänkar, fönsterbänkar, golv och väggplattor. Proffsmontering, säkra leveranstider, skräddarsydda lösningar.

STENY

Inredningar
Hotell
Restaurang
Golv
Köksbänkar
Kontor
Badrum
Bord
Bardiskar
Projekt

... i hela Sverige!

STENÅLDERN UTVECKLAS

Med kantsten RFV/RFF

GRANITKANTSTEN

Kantstenens uppgift är främst att skilja och fixera olika marktytor. När även estetiska önskemål värderas blir granitkantsten det givna valet. Traditionellt har granitkantsten med råkilade eller gradhuggna ytor använts i Sverige. Framställning av råkilad kantsten förenas med höga krav på hantverksskicklighet i en ansträngande arbetsmiljö, och höga krav på materialets klyvbarhet.

RFV OCH RFF

Som ett naturligt steg i S:t Eriks arbetsmiljöutveckling lanseras en nyskapande granitkantsten. Utförandet kombinerar det bästa ur två världar, klippt och sågat. Toppen på kantstenen är klippt/råkilad för att skapa ett rustikt intryck. Framsidan på kantstenen är sågad och finbearbetad för att ge en skonsam och hållbar gatukant för fordonstrafik. Kantstens släta front minskar risk för såväl skador på däck och fälg vid påkörning, som påfrestningar från snöröjningens plogblad. Kantstens baksida är sågad, med övre 60mm finbearbetade, vilket ger möjlighet att montera anslutande ytor med smal fog mot kantstenen. Kantstens fogsidor är sågade för snabb och enkel montering.

Kantstenen erbjuds i två utföranden, **RFV**, vilket betyder *Råkilad* och *Finbearbetad Vinkelkantsten*, samt **RFF** som följaktligen betyder *Råkilad* och *Finbearbetad Faskantsten*.

Kantstenen tillverkas i en till stor del automatiserad process i enlighet med standard SS-EN 1343, där mått och tillverknings toleranser anges.



RFF



RFV

VÄLJ BLAND OLIKA FORMAT OCH
LÄS MER GENOM ATT SCANNA
QR-KODEN



POSTTIDNING B

Avsändare:

STEN

Industrigatan 6

SE-291 36 Kristianstad

TRADITION & INNOVATION SEDAN 1901



**NILSSONS
STENHUGGERI**

Industrivägen 17, 294 39 Sölvesborg | Telefon: 0456-155 55 | mejl: info@nilssonssten.se | www.nilssonssten.se