

sten.

EN TIDNING FRÅN SVERIGES STENINDUSTRIFÖRBUND

NUMMER 01 MARS 2025

ÅRETS
STEN

Älvdals kvartsit

Mångsidig, varm, levande och hållbar!

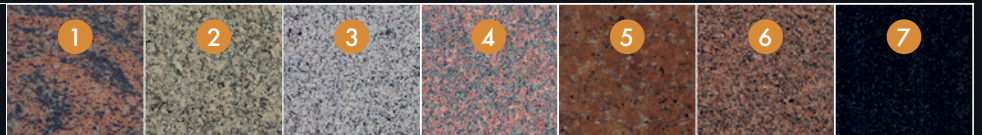
ÅTERBRUK I PRAKTIKEN **STADSHOTELL MED STJÄRNGLANS**
INBOXAT ÅTERBRUK MÄKTIG MÄLARATERASS INSIDER I STEN
PACKHUSKAJEN DIGITALA SATSNINGAR OMRÖVAD MILJÖPRÖVNING



Riksbanken, Stockholm

Hallindens
GRANIT
sweden

HALLINDENS GRANIT AB
Stenbrottet Skarstad 501, 454 92 Brastad
Tel +46(0)523 411 55
info@hallindensgranit.se



1. SVENSTORP Hallandia 2. TOSSENE Grå Bohus 3. SILVER Grå Bohus 4. SKARSTAD Röd Bohus 5. TRANÅS Original 6. BROBERG Röd Bohus 7. MOHEDA Svart Diabas

INNEHÅLL

NUMMER 04 MARS 2025

ÅTERBRUK I PRAKTIKEN 10

Journalisterna Johanna Åfreds och Martina Strand Nyhlin har kommit ut med sina andra bok om hur ett effektivt återbruk av byggnadsmaterial fungerar i praktiken.

ÅRETS STEN 2025 12

Älvdalskvartsiten är en av Sveriges mest mångsidiga stenstorter, med ett alldeles eget uttryck som gör den mycket populär internationellt.

STADSHOTELL MED STJÄRNLANS 18

Stockholm stadshotell är en ny hotelloas på Söder i Stockholm med siktet inställt på Michelin-stjärnor. Stenarbetena är redan trestjärniga.

INBOXAT ÅTERBRUK 22

Nya Lumi-huset i Uppsala är ett skolexempel på höggradigt återbruk som hålls samman med en ny fasad och sockel i natursten.

MÄKTIG MÄLARATERASS 24

En mäktig och konstgjord granithylla reser sig på södra sidan av Slussen och förenar sig med övriga klippformationer, samtidigt som den gör anspråk på att vara en del av en global storstad.

INSIDER I STEN 28

Tidningen Sten har fått kikat in hos ett kontorskomplex i Stockholms finanskvarter som omvandlats till ett stenpalats med det bästa av allt, både i material och hantverk.

PACKHUSKAJEN 32

Packhuskajen ska med hjälp av en mix av ny och återbrukad Bohusgranit omvandlas till ett promenadvänligt stråk för göteborgarna som också påminner om stadens industrihistoria.

DIGITALA SATSNINGAR 36

Minera Skifer är ett drygt 100-årigt stenföretag som växlat upp marknadsföringen i digitala kanaler för att nå nya målgrupper.

OMPRÖVAD MILJÖPRÖVNING 38

Nya Miljötillståndsutredningen föreslår flera stora förändringar som på sikt kan bli positiva för stenindustrin.

KVINNLIG MÄSTARDUO 47

Adine Jonsson och Johanna Klasbäck har siktet inställt på att bli Sveriges första kvinnliga stenhuggarmästare.



OMSLAG

Älvdalskvartsit

FOTO: TOMAS ROXENBACK

MISSA INTE HELLER

Ledare 04

Kort & gott 06

K-sten: Stadshuset i Uppsala 08

Årsmötet: Branschen står stark i en skakig omvärld 40

Danskt ledarskap: Christian Holm Hansen är ny vd för Steny 42

Stenprisets vinnare: Nystart för arkitektkontoret Utopias grundare 45

22

FOTO: MÅNS BERG/WHITE

12

FOTO: TOMAS ROXENBACK

18

FOTO: ANNA RUT FRIDHOLM



FOTO: LARS DAREBERG

Tydligare, enklare och rättvisare ...

Vill vi ha svensk sten i våra byggnader, utemiljöer, infrastrukturprojekt, kulturalarv etc så måste vi också få bryta den!

Därför är det med tillförsikt som vi som förbund tagit del av förslagen i den nyligen presenterade Miljöutredningen som tar ett rejält omtag på den miljöprövning som i dag genomförs enligt miljöbalken. Här ryms flera vettiga förslag till förändringar som vi i branschen själva länge efterlyst.

För det första föreslås inrättandet av en nationell miljöprövningsmyndighet som ska ersätta de 17 olika myndigheter (länsstyrelser, kommuner etc) som utför miljöprövningarna i dag. Vi har genom åren sett flera fall av inkonsekvens i besluten, beroende på var i landet täktutredningarna ska prövas. En förhoppning är att en ny myndighet ger en mer likartad och rättvisande bedömning.

Det är också positivt att utredningen föreslår att den lagstiftning som gäller miljöprövningsprocessen och prövningsnivåer ska harmoniseras med EU-rätten. Tydlighet är bra. Nuvarande reglering och indelning av tillstånds- och anmälningsplikt är snårig och det är ofta oklart vilka krav som följer av EU-rätten och vilka som enbart gäller i Sverige.

Ett tredje viktigt förslag handlar om att se över täktverksamheternas storlek när det kommer till att avgöra vilka som

ska omfattas av tillstånds- respektive granskningsplikt. I dag finns ingen lägre gräns vilket bland annat innebär Slite Stenhuggeris lilla brott i Norrvange på Gotland jämföras med Cementas gigantiska kalkbrott några mil bort. Vi har länge påpekat orimligheterna i detta, som på sikt riskerar att slå ut många mindre stenbrott. Utredningen föreslår nu att verksamma täkter som är större än 25 hektar även i fortsättningen ska omfattas av tillståndsplikt, medan mindre täkter – läs våra medlemsföretag – ska omfattas av nya "granskningsplikten". Läs mer om utredningen på sidorna 38–39.

DET LEDER OSS in på två av våra återkommande event. Varje år utser vi Årets Sten, just för att lyfta den svenska stenens betydelse för utvecklingen i vårt land. Den geografiska koppling är stark och stenen ofta en bärare av historien. I år har vi utsett Älvdalskvartsit, en av Sveriges hårdaste och samtidigt mest varma och mångfacetterade stensorter.

Vårt andra stora event är Stenpriset. Nu är det hög tid att skicka in ert bidrag till Stenpriset 2025, senast den 23 maj ska vi ha fått nomineringen. Du hittar all info på [www.sten.se/stenpriset!](http://www.sten.se/stenpriset)

KAI MARKLIN,
ORDFÖRANDE SVERIGES STENINDUSTRIFÖRBUND
kai@sten.se

sten.

Nr 1 mars 2025 • Årgång 87
Timmermansgränd 4
118 65 Stockholm
www.sten.se
ISSN 0346-1866

Ansvarig utgivare

Kai Marklin
kai@sten.se



Utgivare

(Även prenumrationsärenden)
Sveriges Stenindustriförbund
Industrigatan 6
SE-291 36 Kristianstad
info@sten.se • www.sten.se
Telefon: +46-(0)44 20 97 80

Redaktionsnämnd

Kenn Ahlgren,
Mats-Ola Ericsson,
Jörgen Lundgren,
Pernilla Löfgren,
Louise Nordahl.

Produktion

Lovstrom Content.
Redaktör Peter Willebrand
peter.willebrand@lovstromcontent.se
Adress: Timmermansgränd 4,
S-118 65 Stockholm.
Layout: Erik Westin

Annonsbokning

Kai Marklin
Tel: +46-(0)70 594 71 95
annons@sten.se

Tryckeri

Puna Musta, Finland

**Östra skolan,
Färjestaden.**
Slipad Ölandskalksten
flammig Alböke.

kort & gott.

Tipsa oss! Känner du till ett intressant stenprojekt? Hör gärna av dig till Stens redaktör Peter Willebrand.
peter.willebrand@lovstromcontent.se



FOTO: GÖTEBORGS STAD

STEN I STAN:

Nypremiär för uppfräschad Järntorgsbrunn

▼ Fontänskulpturen *De fem världsdelarna* på Järntorget i Göteborg har restaurerats och i april släpps vattnet på igen. De fem kvinnorna i brons träder tydligare fram och granitdelarna har varsamt skrubbat rena. Samtidigt har fontänens bassänger fått nya tätskikt och sprickor och gamla fogar är lagade.



SKISS: FUNKIA

Campus Vallas hjärta får nytt liv - med återbruk

▼ Akademiska Hus investerar nära 85 miljoner kronor på att förnya kilometerlånga gång- och cykelstråket Corson, som går genom Campus Valla vid Linköpings universitet. I fokus för arbetet, som ska vara klart 2027, står fler sociala platser. Totalt omfattas cirka 30 000 m2 markyta. Naturstenen i området kommer att återbrukas - men få nya placeringar.

CITATET

”I offentliga miljöer får man vara mer frikostig med att lägga ut entrémattor och gångmattor. Det känns också rimligt att folk tar av sig broddar eller dubbade skor när man går in i vissa lokaler.”

Förbundsordförande Kai Marklin om förebyggande insatser mot ökat slitage från skor med dubbar, i Länstidningen, Östersund.

Birger Schmitz väver samman geologi, astronomi och biologi.



Tvärvetenskapligt om livets väg

▼ Birger Schmitz forskar tvärvetenskapligt och var professor vid Lunds universitet fram till 2024. I maj kommer hans nya bok *Dinosauriernas död, meteoriterna och livets väg* där han bland annat beskriver hur livet på jorden och rymdens historia hänger samman. Några av svaren på de eviga frågorna har han bland annat hittat hos världsunika meteoritfynd i Thorsbergs stenbrott på Kinnekulle.

Sveriges bästa arkitektur

▼ Sveriges Arkitekter delar årligen ut sex priser som belönar landets bästa arkitektur. Totalt är 24 projekt (fyra i varje kategori) nominerade. Vi noterar att trä och betong fortsätter att dominera inom ny svensk arkitektur, men vi hittar också några exempel där natursten finns med i gestaltningen. Vinnarna avslöjas på Arkitekturgalan den 3 april.



FOTO: HIDE-MARK & STINTZING

Besökspaviljong i Linnéträdgården, Uppsala

Arkitekt: Hidemark & Stintzing
Byggherre: Statens Fastighetsverk.



FOTO: ERIK LEFVANDER

Bird & Bird, Stockholm

Arkitekt: Strategisk Arkitektur.
Byggherre: AMF.



FOTO: FANNY FAGER

Hyllievångsparken, Malmö

Arkitekt: Plot Studio. **Beställare:** Malmö stad.



FOTO: NINA LINDEGAARD

Kunskapsparken, Lund

Arkitekt: Lunds kommun, Mandaworks och Tyréns. **Beställare:** Lunds kommun och VA Syd.



FOTO: MIKAEL LUNDBLAD

A Day's March, Stockholm

Arkitekt: Daniel Braconier Studios.
Byggherre: Newsec.



FOTO: ALEXANDER ASSAL

Järva begravningsplats, Stockholm

Arkitekt: Kristine Jensen Tegnestue. **Beställare:** Stockholms stads kyrkogårdsförvaltning.

PLATS FÖR KÄRLEK

▼ Statens fastighetsverk (SFV) öppnar den 14 juni upp Oscar-Fredriksborgs fästning utanför Vaxholm och gör den till en unik vigselplats för fem utvalda brudpar.
- För tredje året i rad genomför vi projektet *Plats för kärlek* där några bröllopspar får en möjlighet till en unik vigsel, säger Max Elger, generaldirektör för SFV.

FOTO: ÅKE ESON LINDMAN



Ett stenimramat giftermål - för en handfull brudpar.



Återbrukad älvdalskvartsit är en del av den nya entrén på husets södra sida.

◀ Med den nya tillbyggnaden har den ursprungliga idén om en borggård förverkligats.



Fröjas förnyelse

ÅR 1957 presenterade arkitektbröderna Erik och Thore Ahlsén sitt förslag *Fröjas sal* som skulle bli Uppsalas stadshus. Förslaget var en borgbyggnad i sex våningar, med en gård innesluten i mitten.

Men kostnaderna blev för höga och när stadshuset invigdes 1964 var den färdiga byggnaden i praktiken en halverad borg.

Fasaden i älvdalskvartsit har genom åren varit ett av husets främsta kännetecken och ett exempel på stensortens egenskaper, med den typiskt rödskiftande tonen som tydligt framträder i klovytan. Bröderna Ahlsén sägs ha hämtat inspiration till röda färgen från spanska borggårdar i Granada.

Hösten 2022 återinvigdes nya Uppsala stadshus efter en omfattande renovering som pågått under fem år. På grund av pandemin hade invigningen fått skjutas upp vid ett par tidigare tillfällen. Bakom omgestaltningen står Henning Larsen Architects som med sitt förslag *Fröja ånyo* tagit bröderna Ahlséns borg hela vägen, bland annat med ett stort glastak som spänner över den stora innegården. Det mesta av tillbyggnadens yttre fasad består av prefabricerade moduler i trä, glas och anodiserad aluminium. Men mycket älvdalskvartsit, marmor och teak har återbrukats. Vid den nya entrén på husets sydsida möts besökarna av ett nytt fasadparti i älvdalskvartsit där bland annat en stor klocka är monterad i fasaden. Stadshuset har samtidigt fått en mer naturlig entré mot Uppsalas resecentrum och knyter bättre samman stationsområdet med stadskärnan.

TEXT & FOTO: PETER WILLEBRAND



FOTO LILLEWALL

HALVERADE CO2-UTSLÄPP

Nya kvarteret Omställningen i Backa, Göteborg ska minska klimatpåverkan i alla delar. Framtiden Byggutveckling, som byggt huset, har halverat CO2-utsläppen genom transporter och materialval. Fasaden består till exempel av återbrukat skiffer, stommen är byggd i närproducerat trä och på taket producerar solceller el till huset.

Återbruk som gör skillnad

Journalisterna Johanna Åfreds och Martina Strand Nyhlin har nyligen kommit ut med sin andra bok om hur ett effektivt återbruk av byggnadsmaterial fungerar i praktiken.

- Vi blev faktiskt lite chockade när vi fick veta hur mycket sten som blir kross inom inredning och byggprojekt, säger Martina Strand Nyhlin.

TEXT PETER WILLEBRAND

Aterbruk i någon form är i dag ett återkommande beställarkrav i de flesta stora byggprojekt, inte minst i offentlig regi. Samtidigt har återbruk blivit ett begrepp som öppnar upp för breda tolkningar och definitioner, med förutsättningar som kan se väldigt olika ut när våra vanligaste byggnadsmaterial ställs mot varandra.

I slutet av förra året kom boken *Återbrukspraktika - 53 exempel från bygg- och fastighetsbranschen* där journalisterna Johanna Åfreds och Martina Strand Nyhlin tar ett samlat greppet på den allt starkare trenden genom att lyfta fram aktuella projekt där återbruk av olika byggnadsmaterial står i fokus.

- Det finns ett tydligt behov av mer specifik information som dels visar hur materialen kan återbrukas både praktiskt och affärsmässigt, dels visar den stora skillnaden i långsiktig miljöpåverkan jämfört med nyproducerat material, säger Martina Strand Nyhlin.

Det är författarparets andra andra bok om återbruk. Den första *Återbruk av byggmaterial* kom 2022.

- Vi skrev den under pandemin och det har hänt massor inom det här området sedan dess, trots att det bara är några år sedan. Den här gången var det också enklare att hitta lämpliga projekt som kan illustrera den snabba förändringen.

I den första boken förekom knappt naturstensprojekt, men i den nya boken har naturstenen fått ett eget kapitel jämte alla andra byggmaterial. Projektexemplen varierar från rena logistiklösningar för storskaligt återbruk till omgestaltningen av Sergelhuset och Sturekvarteren i Stockholm där den gamla stenen på platsen får en ny roll. Även nya projekt som kvarteret Omställningen i Göteborg tas som exempel när skifferplattor återbrukas i fasaden för att nå målet en halverad klimatpåverkan.

ÅTERBRUK ÄR ANNARS inget nytt inom stenindustrin. Inom markbeläggning har gatsten, hållar och kantsten alltid återbrukats med relativt enkla metoder där man plockat upp stenen och lagrat för framtida projekt eller sålt vidare.

Lika enkelt är det inte när det handlar om natursten i golv, inredning och fasader. Den monteras med andra metoder som gör det svårare att avlägsna stenen och ofta innebär att den bryts sönder när man försöker göra det.



Journalisterna Johanna Åfreds och Martina Strand Nyhlin har skrivit boken *Återbrukspraktika - 53 exempel från bygg- och fastighetsbranschen* om projekt där återbruk av olika byggnadsmaterial står i fokus.

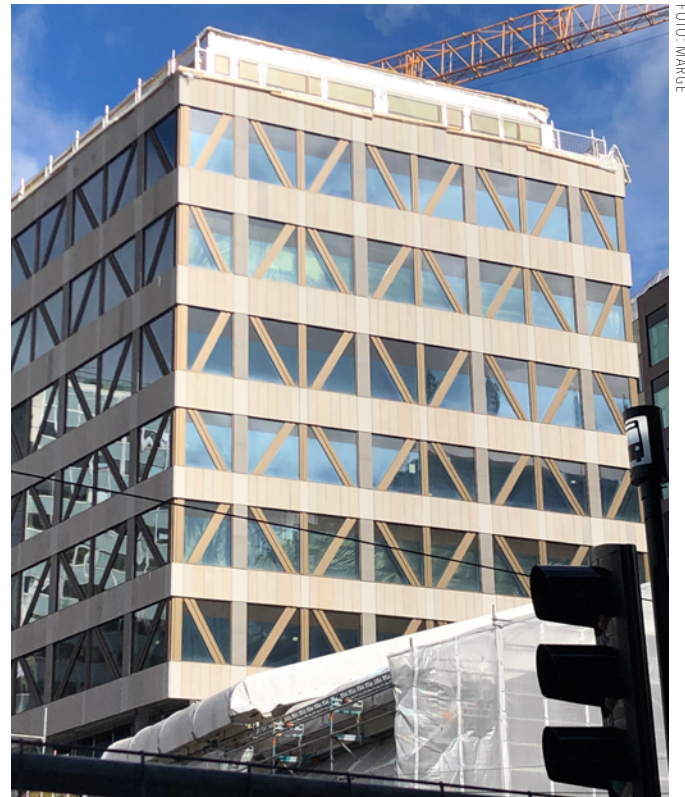


FOTO: MARGE

SERGELHUSET

Sergelhuset i centrala Stockholm har en av Sveriges mest exponerade fasader. När huset för några år sedan restaurerades återbrukades en stor del av graniten i den nya fasaden från klassiska Skandinaviska Banken som byggdes på 60-talet.

- Vi blev faktiskt lite chockade när vi fick veta hur mycket sten som blir kross inom inredning och byggprojekt. Argumentet är att nyproducerat blir billigare, men att låta exklusiv marmor eller en vacker kalksten som skapats för flera hundra miljoner år sedan gå till vägfyllnad är ju knappast optimalt för den som vill bygga nytt med låg klimatpåverkan. Sten är trots allt en ändlig resurs och det finns anledning att utveckla metoder och affärsmodeller som ökar graden av återbruk, säger Martina Strand Nyhlin.

Hon tar ett exempel från Hammarby Sjöstad i Stockholm där en industribyggnad som tidigare bland annat inrymt en bilhall byggts om till bostäder.

- Där kunde man ta till vara marmorgolvet som blev till trappor i bostadshuset.

Byggmaterialen står för omkring 80 procent av en byggnads totala klimatavtryck. Jämfört med många andra material har naturstenen fördelen av att vara som mest fulländad i sin naturliga form, i form av blocket som tas från berget. Det är framför allt transporter och metoder för att såga eller bearbeta stenen som bidrar till att öka klimatpåverkan.

- Det är i sammanhanget lågt hängande frukter för en industri som vill ställa om och minimera sitt klimatavtryck. Viktigast för miljön är trots allt att man verkligen tar tag i saker och ting som man själv kan påverka, säger Martina Strand Nyhlin. ■



FOTO: TOMAS ROXENBACK

Årets sten
ÄLVDALS-
KVARTSITEN

MÖJLIGHETERNAS *sten*

Från markbeläggning till inredning och gravvårdar! Den är en av Sveriges mest mångsidiga stenstorter, med ett alldeles eget uttryck. Älvdalskvartsiten har utsetts till Årets Sten 2025.

TEXT PETER WILLEBRAND FOTO TOMAS ROXENBACK M. FL.

Kärt barn har många namn, heter det. Det gäller i viss mån även populära stensorter. När geologer talar om Dalasandsten är det samma sten som inom stenindustrin går under namnet Älvdalskvartsit. Det senare är en viktig distinktion eftersom kvartsiten definierar dess mångfaceterade funktion som täcker alla olika områden där natursten används, från marksten till gravsten.

Geologiskt är Älvdalskvartsiten en metamorf bergart, en omkristalliserad sandsten där den stora mängden kvartsit (drygt 90 procent) gör att den ur ett användarperspektiv påminner mer om en hård granit medan en "vanlig" sandsten är mer kornigt porös. Älvdalskvartsiten har inte granitens naturliga klyvbarhet men är vanlig i både markbeläggning och fasader där kraven på hållbarhet och beständighet mot ett varierat klimat och vittring är höga. Några av de mest kända arkitektoniska exemplen är PK-husets, ritat av arkitektkontoret Backström & Reinius, fasad vid Hamngatan i centrala Stockholm där den typiskt ljusröd-skimrande och ådrade stenen utgör ett slags fond till Kungsträdgården. Ett motsvarande internationellt exempel är Stadt- und Landesbibliothek i Dortmund i Tyskland, ritat av den schweiziske arkitekten Mario Botta.

DEN DRYGT 1,4 miljarder år gamla Älvdalskvartsiten klassas som en jotnisk sandsten, ett samlingsnamn för en grupp prekambriiska sedimentära bergarter i norra Europa. Strukturerna i Älvdalskvartsitens sedimenterade ytor vittnar om att stenen en gång bildades på havsbotten, i strömmande vatten. De olika graderna av böljande rödrosa nyanser i skikten, som ger stenen ett nästan randigt utseende, har skapats av järnpartiklar som oxiderats i avlagringarna.

När stenen sedan sågas kan den beroende på sågvinkeln få ett väldigt levande utseende, vilket bland annat den nya askgravlunden i Bomhus kyrka i Gävle är ett exempel på. Askgravlunden nominerades till Stenpriset 2023 och de 15 pelare i älvdalskvartsit som ramar in själva lunden påminner i sina skiftningar



BOMHUS KYRKA I GÄVLE

Askgravlunden i Bomhus kyrka i Gävle är ett exempel på hur sågvinkeln kan ge stenen ett levande utseende. De 15 pelare i älvdalskvartsit som ramar in lunden påminner nästan om avbarkade furustammar.

nästan om sågade furustammar med en struktur av blottade årsringar

Älvdalskvartsiten bryts i Mångsbodarna i norra Dalarna, i Älvdalens kommun som namnet antyder. Mångsbodarna är också är namnet på den välbekanta andra kontrollen i Vasaloppsspåret, 2,4 mil efter starten i Sälen. Och tar man sig hela vägen till slutmålet i Mora möter man många inslag av Älvdalskvartsit i både stadsmiljön och den omgivande bebyggelsen, något som också sätter präge på hela bygden.

SANDSTENSOMRÅDET I norra Dalarna är ett av de större i Sverige och många mindre äldre stenbrott i området vittnar om hur sandsten brutits historiskt för att bli kvarnstenar, brynen och råvara för kalkbränning. Spåren går tillbaka till vikingatid. Inom utbredningsområde har även SGU utpekat tre avgränsade områden som riksintressen för värdefulla ämnen eller mineral. Just Älvdalskvartsiten har brutits industriellt sedan 1900-talets början. Fyndigheten når upp till ett djup av 600 meter och sträcker sig hela vägen till gränsen mot Norge.

Mångsbodarna är idag det enda aktiva brottet där Älvdalskvartsit bryts och verksamheten drivs av företaget Wasasten. Den årliga produktionen består av cirka 500 kubikmeter och 5 000 kvadratmeter tunnplattor. Kunderna utgörs



MORA GÅGATA

I fädrens spår är affärsstråket längs Kyrkogatan, paradgatan i Moras centrum. Utformningen har hämtat inspiration dels från folkdräkternas textila band, dels från traktens berömda skidspår. Älvdalskvartsiten står för både en lokal anknytning, medan de olika bearbetningarna skapar en textil känsla. Det centrala stråket består av sågad och flammad Älvdalskvartsit och omges av murar i samma sten som skapar robusthet och rumslighet.



FOTO: BJÖRN CARLSSON GRANUM



FOTO: NORRKÖPINGS KOMMUN

MEMORY UNFOLD - TURNING POINT FOR TOLERANCE

Maria Miesenbergers skulptur symboliserar rörelse, förändring, motstånd och utveckling. Senare i vår ska den placeras i Folkparken i Norrköping. Bilden till höger visar modellen som Granum Stenprodukter i Sibbhult håller på att färdigställa.



av privatpersoner, offentliga beställare och byggföretag, en betydande andel av produktionen går också på export.

När tidningen Sten för några år sedan intervjuade framtidige branschprofilen Björn Nordenhake som tagit över verksamheten i brottet på 90-talet beskrev han hur den som besöker stenbrottet med egna ögon kan följa hur rändernas vinklar varierar efter havsbottens lutning när stenen bildades. Själva brytningen liknade han vid en "kirurgisk process" som kräver stor erfarenhet.

– Man måste kunna "läsa stenen rätt" så att linjerna löper rätt när man lägger snitten för att få ut blocken, underströk han.

I dag har dottern Leontine Nordenhake tagit över vd-skapet, som den tredje generationen i familjen som är verksam inom svensk stenindustri. Historiskt har familjen inte någon lokal koppling till norra Dalarna. Basen för verksamheten har varit Broby i Östra Göinge, oftast med betoning på den svarta diabasen som är typisk för stembrytningen i gränslandet mellan nordöstra Skåne, Blekinge och Småland. Det var i efterspelet av en tidigare större satsning på att bygga ett nytt konsortium inom stenindustrin som brottet i



Leontine Nordenhake

PRIVAT

Mångsbodarna och Wasasten så småningom hamnade i familjen Nordenhakes regi.

BJÖRN NORDENHAKE hade utöver sina djupa stenkunskaper ett omvittnat och starkt konstintresse och samarbetade återkommande och nära med kända skulptörer, både

svenska och utländska. Han var också en av initiativtagarna bakom Wanås skulpturpark.

– Jag hoppas kunna förvalta pappas stora och genuina intresse för konsten, som var väldigt viktigt för honom. Många uppfattade också honom som en prestigelös och pragmatisk problemlösare, alltid öppen för att genomföra konstnärernas visioner, säger Leontine Nordenhake.

Ett aktuellt exempel på att

konsttraditionen hålls vid liv är konstverket "Memory Unfold - Turning Point for Tolerance" av konstnären Maria Miesenberger. Skulpturen, utformad som en spiral som byter riktning och ska symbolisera rörelse, förändring, motstånd och utveckling, ska i vår placeras i Folkparken nära Mattueskyrkan i Norrköping. Verket är en gåva till staden från den lokale byggentreprenören Michael Coccozza som vill lyfta fram vikten av demokratiska värderingar och påminna om kampen mot nazismen under andra världskriget.

Maria Miesenberger säger själv att hon blivit både "fascinerad av och förälskad i" Älvdalskvartsiten.

– Jag sökte efter en sten som kunde förmedla livsglädje, rörelse och dynamik. Älvdalskvartsiten har ett slags inneboende liv, nästan organiskt, som man inte hittar hos så många



Maria Miesenberger

LARSÅKE FALK

ALVIKS TORG

Arkitekt Sune Malmquist har ritat Alviks Torg. Fasaden består av polerad, krysshämrad, flammad och råkliven Älvdalskvarst. Malmquist menar att alla de olika behandlingarna av stenen ger speciella effekter.

andra stensorter. Den rödaktiga färgen och stenens många linjer förstärker den levande tonen och ger den ett kroppsligt uttryck, som man lätt kan relatera till och som går att variera beroende på vilka bearbetningar man väljer.

Önskemålet från uppdragsgivaren var från början en grön italiensk granit.

– Men det skulle bli lite för mörkt, tungt och monumentalt för det här projektet. Björn Nordenhake var min stementor och det var via honom som kom jag i kontakt med Älvdalskvarst.

Det är första gången som Maria Miesenberger skapar ett verk i Älvdalskvarst, men det är inte första gången som hon arbetar med natursten.

– Jag har tidigare gjort verk i bland annat Hallandiannejs som också har ett väldigt levande uttryck.

Hon vill gärna fortsätta att både utforska och arbeta med Älvdalskvarst i framtida verk.

– Med tanke på att den har en så



FOTO: COLLIER

levande och i sig själv har en uttrycksfull mönstring vill jag prova att använda den för mina mer figurativa, kroppsliga skulpturer. Det är de stora variationsmöjligheterna som gör Älvdalskvarst unik jämfört med andra stensorter. Det handlar om att kunna hantera och låta sig vägledas av ett organiskt material för att maximera uttrycket.

Leontine Nordenhake vill inte bara

förvalta en konsttradition, hon vill även förnya marknadsföringen av Älvdalskvarst.

– Vi har investerat mycket inom produktionen under senare år, bland annat en ny vajerstång, men då måste det också ske en utväxling inom försäljningen, sammanfattar hon.

Det gör henne också till en typisk representant för de nya generationerna som nu tar över i många familjeföretag inom stenindustrin, som är vana att arbeta med snabba mediekanalet och bygga varumärken med andra metoder än tidigare.

– Det här är en bransch som både måste kunna hantera och balansera långa säljprocesser på 3-5 år i storskaliga projekt och samtidigt vara *top-of-mind* hos beställaren som brottas med den allt viktigare samtidsfrågan: att hitta ett hållbart och estetiskt alternativ. Konkurrenten är stentuff.

Det är samtidigt en resursfråga, betonar hon. Alla som arbetar med natursten är i någon mening ambassadörer för materialet.

– Vi är en liten bransch och alla måste hjälpa varandra – och våga be om hjälp när det behövs. Det gör oss alla starkare. Jag försöker själv alltid vara öppen med vad jag står i olika frågor, precis som min pappa var.

För egen del vill hon bland annat fånga upp det dokumenterade intresset

Viktigt lyfta den svenska stenen

Årets Sten utses av Sveriges Stenindustriförbund. Syftet är dels att lyfta fram den svenska stenen som unikt byggnadsmaterial, dels framhäva dess kulturhistoriska betydelse.

– Den lokala stenbrytningen har i århundraden satt sin prägel på Sveriges framväxt, både som näring och arkitektur. Genom att utse Årets Sten vårdar vi arvet från tidigare generationer och sätter samtidigt fokus på ett material som blir allt viktigare i takt med de ökade kraven på att bygga hållbart med låga klimatavtryck, säger Kai

Marklin, ordförande i Sveriges Stenindustriförbund.

Samtidigt betonar han att tillgången på sten måste säkras för kommande generationer.

– Ska vi ha svensk sten i framtiden måste vi också få bryta den. Älvdalskvarst finns inom ett avgränsat område med tre utpekade riksintressen för värdefulla ämnen eller mineraler. Det gör det extra viktigt att brytningen får fortsätta, konstaterar han.

Älvdalskvarst har också ett uttryck som sticker ut jämfört med många andra svenska stensorter.

– Personligen tycker jag att det är tilltalande med en sten som är lite mer levande. Älvdalskvarst ger med sina "dragningar" ett vackert intryck, oavsett användningsområden.

FOTO: LARS DAREBERG



Kai Marklin

FOTO: WASASTEN



SIF-HUSET

Vid Olof Palmes gata i Stockholm ligger SIF-huset av Carl Erik H Fogelvik och Hans Birkholz. Till fasaden användes Älvdalskvartsit i två schatteringar; en putsad yta ställd mot en krysshamrad. Valet av Älvdalskvartsit, motiverade Carl Erik H Fogelvik med att han ville uppnå en känsla för jordnära material med förmåga att fungera långsiktigt dekorativt i stadsmiljö.

FOTO: WASASTEN



LANDSKAPSBIBLIOTEKET I DORTMUND

Schweiziske arkitekten Mario Bottas har ritat Landskapsbiblioteket i Dortmund, Tyskland. I projektet användes Älvdalskvartsit till fasadbeklädnad för att skapa rätt växelverkan mellan sten, glas och ljus. Tyska magasinet Stein kallade det "ett bibliotek för det 21 århundradet" och menade att stenens livfulla ådring gör att biblioteket kan liknas vid en bok som man vill läsa.

för Älvdalskvartsiten som finns i länder som Tyskland och Schweiz.

– Jag får ibland intrycket att Älvdalskvartsiten är mer känd internationellt än i Sverige. Det är en stensort som sticker ut och där det är svårt att hitta en motsvarighet till på andra marknader.

– Min erfarenhet är också att naturstensproduktionen i många länder får ett större understöd som näring än vad vi får i Sverige, inte minst när det kommer till brytningen. Det gör ju inte saken enklare när vi möter konkurrens från importerade stensorter på vår egen hemmaplan.

TRENDER KOMMER och går. En av de senaste årens dominerade trender inom både arkitektur och inredning är en ökad efterfrågan på mer uttrycksfulla stensorter som en reaktion på flera decennier med sobra och återhållsamma nyanser i den vit-grå-svarta skalan. De senaste årens renässans för Kolmårds-marmorn är bara ett exempel, som bland annat följts av den röda kalkstenen. Det talar även till Älvdalskvartsitens fördel, med sin levande och varma ton.

– Ja, jag hoppas att allt fler ska upptäcka att man inte behöver importera en färgrik kvartsit när det redan finns en sten i Sverige som uppfyller alla önskemål om en vacker, hållbar och unik sten. ■



FOTO: HÖLGER ELLGÅRD/CC

PK-HUSET

I PK-huset vid Hamngatan / Norrlandsgatan i Stockholm har Nordea sitt huvudkontor för sin svenska filial. Under åren 1971-1974 byggdes komplexet efter ritningar av arkitektkontoret Backström & Reinius. Byggnaden med sin utmärkande fasad i Älvdalskvartsit sträcker sig från varuhuset NK ner till Norrlandsgatan och mitt emot ligger Kungsträdgården.

Rödrosig i olika ytbearbetningar.



KINNEKULLEKALKSTEN I RÖDA ELLER GRÅ NYANSER

Vår slitstarka kalksten som brutits på Kinnekulle i flera generationer är vacker såväl inomhus som utomhus.

Med vår yrkesskicklighet kan vi hjälpa dig med allt från det lilla enkla till den svåra renoveringen.

Vårt sortiment av kalksten passar till allt från golv, trappor, bänkskivor, murar eller terrassplattor.

Välkommen att besöka oss på thorsberg.se eller via telefon 0510 - 54 00 56.

THORSBERG STENHUGGERI



En stor arrangé bildar en kalkstensö i matsalen.

Sikta mot stjärnorna

Stockholm stadshotell är en ny hotelloas på Söder i Stockholm med siktet inställt på Michelin-stjärnor. Stenarbetena är bokstavligen en del av resan mot målet.

TEXT OCH FOTO **ANNA RUT FRIDHOLM**

Stockholm stadshotell. Namnet antyder att det handlar om en anrik byggnad. Det är det förvisso också, men inte som stadshotell. Byggnaden Konung Oscar I:s Minne vid Fatbursparken på Söder i Stockholm uppfördes 1875 som "ett hem för mindre bemedlade fruntimmer af ståndsklassen".

Fastigheten har en brokig 1900-talshistoria och har även stått tom under perioder. Huset, ritat av arkitekt Per Ulrik Stenhammar, är blåklassat vilket betyder att den "bedöms ha

synnerligen höga kulturhistoriska värden". När Södermalms-tunneln byggdes åren 2009–2017 passerade den under huset, vilket krävde omfattande insatser med bärande stålbalkar för att stabilisera grunden.

År 2018 köpte fastighetsbolaget Vasaparken fastigheten med målet att omvandla den till en hotell- och restaurangverksamhet i Michelin-klass. I mitten av december öppnades restaurangdelen och i februari var man redo att ta emot de första hotellgästerna. Krögarduon Jon Lacotte och Johan Agrell ingår



Detaljbild från loungen, med ett golv i röd och grå Kinnekulle.



I receptionen fanns ett äldre golv i röd kalksten och marmor, sinnrikt lagt som en kompassros.



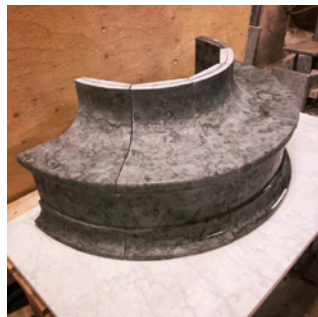
Sockeln i grå Kinnekulle-kalksten är ett hantverk av högsta klass som förbinder baren med golvet i samma stensort.



Bardelen är en blinkning till klassiska American Bar i Wien, designad av österrikiske arkitekten Adolf Loos.



Ekebergsmarmor i badrummen.



Victor Marxs ritningar till barsockelns rundande hörn.

i den kvintett som driver verksamheten, med stöd från bland annat H&Ms Karl Johan Persson.

Visionen har varit att skapa känslan av ett klassiskt familjägt hotell. Det mesta av interiören har fått byggas upp från grunden, men många originaldetaljer har också lämnats kvar för att knyta an till byggnadens historia. Redan i receptionen möts gästerna av ett äldre golv i röd kalksten och marmor, sinnrikt lagt som en kompassros.

– Vi har velat följa huset och lyfta det, att blåsa ut alla fina miljöer hade varit konstigt, förklarar Jon Lacotte i en intervju med Mitt i-tidningarna.

TRE OLIKA ARKITEKTKONTOR har varit inblandade i omgestaltningen, med ansvar för olika delar: Studio Escapist, Ateljé Nord och Saga Arkitekt & Design. Sistnämnda har utformat bar, bistro och restaurang enligt ansvarige arkitekten Victor Marxs ritningar som påbörjades 2022. Här hittar man också imponerade stenarbeten i Kinnekullekalkstens färgskala i både inredningsdetaljer och golv.

– Jag har inte arbetat så mycket i sten tidigare men efter en inledande kontakt med Gustav Thor (Thorsbergs Stenhuggeri vd reds. anm) blev jag övertygad om att en så klassisk kalksten skulle vara perfekt för den här byggnaden, med sin anrika historia och strävan efter kvalitet i alla material.



Projekt: Stockholm stadshotell

Arkitekt: Studio Escapist, Ateljé Nord och Saga Arkitekt & Design

Beställare: Fastighetsbolaget Vasaparken

Stenentreprenör: Ahlgrens Marmor m. fl.

Stenleverantör: Thorsbergs stenhuggeri och Borghamnstén



Rosa marmor i handfaten och andra detaljer.

Det utvecklades till ett givande samarbete med många konstruktiva lösningar och raffinerade stenarbeten i detaljerna. Hotellets hjärta – loungen – har ett fått golv där den grå kalkstenen varierar med en subtil mönstring av röd kalksten.

Till höger väntar sedan bardelen där ett grått kalkgolv sömlöst viker upp och bildar bardiskens fotstöd i linje med barens övriga art deco-stil. Det samlade intrycket blir att baren vilar på husets fundament.

– Bardelen är en blinkning till klassiska American Bar i Wien, designad av österrikiske arkitekten Adolf Loos 1908, förklarar Victor Marx.

GOLVMÖNSTRET I DEN intilliggande bistron består av ett klinker i sekelskiftesstil som i småskaliga dimensioner knyter an till mönstret i loungens kalkstensgolv.

Vägen till restaurangen går via trappan i loungen en våning upp, belägen i husets gamla kyrksal.

– Många delar av rummet är original, som joniska pilastrar, guldänglar, medaljonger med kors och valv.

En stor arrangé är likt ett altare placerad mitt i rummet, förankrad i en kalkstensö omgiven av mattbeklädda yta. Den utgör rummets gravitation och servitörernas fasta arbetsplats.

– Den är en riktig pjäs, med rundade gavlar, kalkstenssockel och kalkstensbänksskiva, säger Victor Marx.

Naturstenen återkommer även i andra golvytor och i inredningen. Hotellet har 32 rum av varierande storlekar, varav ett par är magnifika sviter där den röda kalkstenen draperar både eldstad och pentry. Den varm vita Ekebergsmarmor lyser upp både badrum och spa-utrymmen som även varierar med andra naturstensdetaljer, som handfat och inramningar i lätt rosa italiensk marmor.

En raffinerad stendetalj hittar man i de allmänna och

funktionsanpassade toaletterna. Där har den diamantfrästa röda kalkstenen i golvet fått en ljusare ton som skapar en kontrastverkan mot den mörkare röda stenen, vilket också vägleder den som har en synnedsättning.

Gustav Thor ser på det mångsidiga projektet ur ett ömsesidigt perspektiv, som vässar både beställaren och leverantören.

– Det här är en typ av projekt som visar vad som är möjligt när de höga ambitionerna får styra. Stenen har blivit ett kreativt element som både förhöjer arkitekturen och försvarar de kulturhistoriska värdena. ■



Bröderna Ahlgrens Marmorinredningar

info@ahlgrensmarmor.se ahlgrensmarmor.se telefon: 0513-401 72

Bardisk i marmor,
Steam Hotel.



Foto: Andreas Sundgren

INGEN DRÖM ÄR FÖR STOR

Vi är experter på stenarbeten för hotell, inredning och unika kök.
Med fyra generationers erfarenhet i ryggen och den senaste tekniken
i våra händer hittar vi alltid en lösning.

Låt oss förverkliga dina idéer!

Sveriges Geologiska Undersökning, SGU, är en av de nya hyresgästerna i fastigheten som tidigare inhyste Livsmedelsverket.



FOTO: GUSTAV KAISER/VASAKRONAN

Återbruk innanför boxen

Nya Lumi-huset i Uppsala har tagit täten i kampen om graden av återbruk och klimatpåverkan. 80 procent av stommen och grunden samt en massa inredningsdetaljer har återbrukats. Dessutom har huset fått en ny fasad och sockel i natursten.

TEXT **PETER WILLEBRAND**

NYLIGEN INVIGDA Lumi-huset i Uppsala, som tidigare inhyste Livsmedelsverket, har blivit ett mått på högt återbruk och låg klimatpåverkan i den absoluta frontlinjen. Men det krävde ett bokstavligt tänkande

utanför boxen för att komma dit. När White Arkitekter fick uppdraget, med byggstart år 2022, av Vasakronan hade tidigare arkitekter dömt ut möjligheterna att återskapa en modern kontorsbyggnad. Den befintliga saknade bland annat kontakt mot gatan.

– Lösningen blev att vända ut och in på byggnaden och knyta samman de tre huskropparna med en gemensam ljusgård, sammanfattar den ansvariga arkitekten Anders Tväråna idén bakom den nya gestaltningen.

Golvet har sänkts på flera ställen för att göra plats för butiker och kaféer i gatunivå. Byggnaden har även fått en ny skifferfasad och en sockel i den svarta dibasen Moheda. Med nya stora fönster, bättre isolering och integrerade solceller har en energi-

effektiv byggnad skapats som släpper in mer dagsljus. Tre nya våningar har också tillkommit.

STÖRST EFFEKT PÅ miljö- och klimatpåverkan har återbruket av grunden och stommen haft, understryker Vasakronans projektchef Jonas Wahlström i en kommentar. Nyckeltalet för ett byggprojekts klimatpåverkan är antal kilo utsläppt koldioxid per kvadratmeter bruttoarea.

– Lumi landar på 190, vilket kan jämföras med de 300–400 som är normalt för ett motsvarande nybyggnadsprojekt. Allt har inte gått friktionsfritt eller blivit perfekt, men vi har lyckats och fått mängder av värdefulla erfarenheter.

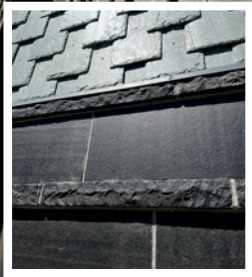
För Vasakronan motsvarar Lumi-etappen en investering på 740 miljoner kronor.



FOTO: MÅNS BERG/WHITE



FOTO: MÅNS BERG/WHITE



Till tidningen Fastighetsvärlden säger Jonas Wahlström:

– Jag skulle säga att jag ljög om jag sa att det var mycket billigare. För det var det inte.

Cirka 80 procent av stommen samt hela grundläggningen har sparats, utöver det har allt som är praktiskt möjligt återanvänts. Till exempel har 105 ton gipsskivor satts upp igen i stället för att slängas. Plåt från den gamla byggnadens tak har blivit flätade dekorationer på trappor och hisstorn. Även tegel, dörrar, skåp och glaspartier demonteras för att rekonditioneras.

– Dessutom är fasaden i skiffer och sockeln i diabas naturmaterial med låg klimatpåverkan som åldras vackert, säger Anders Tväråna.

Monteringen av skifferfasaden har anpassats så att man slipper plåttäckning i ytterhörnen.

– Det har blivit en väldigt fint sömlös övergång. I socklarna övervägde vi först att ha öppna fogar, men vi beslutade sedan att använda en sandfog som också ger ett väldigt stilrent intryck i kontrast till den svarta diabasen.

Anders Tväråna har arbetat mycket med skiffer i fasader i tidigare projekt. Han

Tre huskroppar knyts samman med en gemensam ljusgård. Bilden till höger visar takplåt som flätats om till dekorativa element.

var till exempel ansvarig för skifferklädda Magasin X vid Resecentrum i Uppsala där White även är en av hyresgästerna.

– En skifferfasad har ju också den stora fördelen att den går att plocka ned och återanvända, motiverade han materialvalet när tidningen Sten intervjuade honom hösten 2021.

Totalt utgör den nya byggnaden 22 000 kvadratmeter (BTA) med kontor, labb, butiker och restauranger, beläget i den södra delen av Uppsala city.

Tyréns och Sveriges geologiska undersökning (SGU) är två av den nya hyregästerna som flyttat in i Lumi-huset.

SGU:s tidigare huvudkontor låg i stadsdelen Kåbo i Uppsala. De nya lokalerna på totalt 3 100 kvadratmeter ska rymma både

kontorsytor och laboratorier. I samband med flytten tillträder även Anette Madsen tjänsten som ny generaldirektör för SGU.

Övriga hyresgäster är bland annat ett flertal forskningsföretag inom medicinteknik- och samhällsbyggnad samt Försäkringskassan. ■



Projekt: Lumi-huset, Uppsala

Beställare: Vasakronan

Arkitekt: White arkitekter

Stenleverantör: Nordskiffer och Hallindens Granit.

Stenentreprenör:

Stenentreprenader i Hesselholm m. fl.

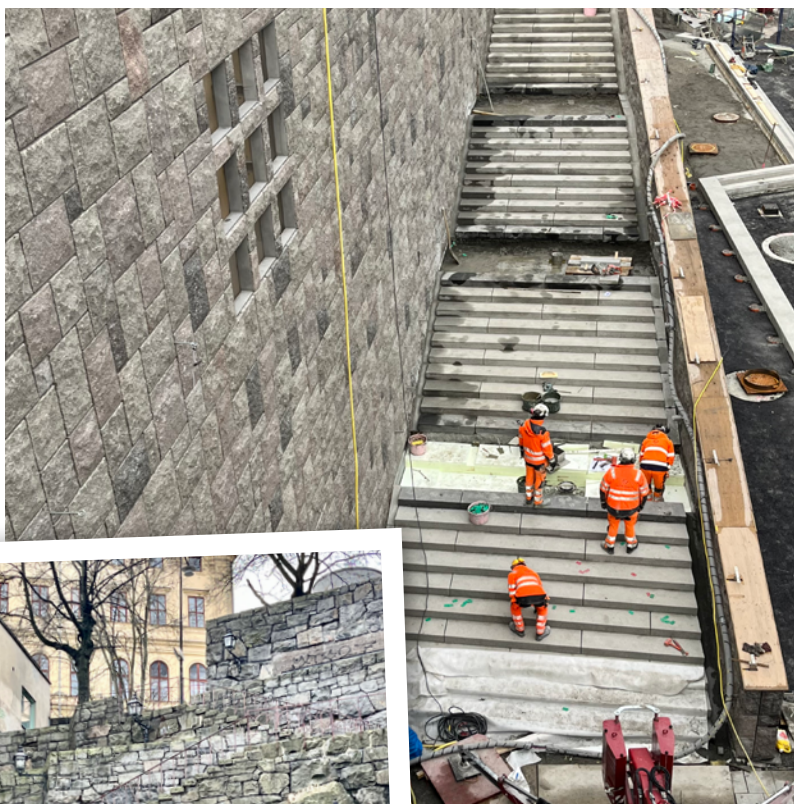


Den 6:e juni 2025 öppnar Mälarterrassen och Mälarterrassan mot Södermalmstorg. "Det blir ett stort kalas den dagen", lovar Eva Rosman, kommunikatör för Slussen på Stockholms stad.

Slussens nya stenkuliss

En konstgjord klippa har vuxit upp på södra sidan av Slussen. Mälarterrassen är på väg att färdigställas, ett rustikt och kantigt nytt kapitel i det väldiga byggprojektet. Besökare har fått något nytt att diskutera och förundras över, skriver Petter Eklund.

TEXT & FOTO **PETTER EKLUND**



Förebilden: Harald Lindbergs trappor zig-zagar sig 119 steg uppåt Klevgränd!

Sommaren 2024 invigdes Vattentorget. Ett obegripligt byggtassel hade plötsligt försvunnit och istället öppnade sig ett nytt torg som snabbt blev en plats att tycka om och vara på. Alla kunde samsas: turister, stockholmare, cyklister och flanörer. De generösa bänkarna blev mötesplatser. Slussen blev en mänsklig installation, fylld av vänlig sten i kajkanter och gradänger vid Munkbrokajen mot Gamla stan. En stad är känslor och minnen och platsen fick en ny själ.

Hösten, vintern och våren 2024–25 intensifierades arbetet på södra sidan. Kranar svängde, ett torg lades ut på enorma stålbalkar medan tunnelbanan rullade under bygget. Den logistiken är värd all beundran. Nyfikna kunde nu se nya byggnadsverk skymta bland grävskopor och ställningar. Glaspaviljonger byggdes i torgplanet ovanför betongväggar som snart började kläs med naturstensplattor. Så uppstod Mälarterrassen, och i dess mitt Mälarterrassan som ett gatt mellan paviljongerna. Rörelsen upp från Vattentorget till Södermalmstorg känns härlig. Den breda trappan ska kläs med uppvärmd granit där vi vill gå.

När det gäller Mälarterrassans gestaltning går åsikterna isär. Nya Slussen har hittills upplevts som en öppenhet mellan två stadsdelar, en passage som färgas av sina resande, pendlare och

turistströmmar mellan norr och söder. Stockholms stad vill skapa ett nytt centrum för denna rörelse. Med Mälarterrassans kantiga formspråk har den flytande känslan fått ett hårdare tillägg, en mörk vägg med glaspartier som väldiga prismor eller bergskristaller. Idén har varit att låta förkastningsbranten som drar längs hela Stadsgården och vidare längs Söder Mälärstrand få en sammanbindande mur vid Slussen. Det är ingen dum idé.

TERRASSEN OCH paviljongerna har gestaltas av det brittiska superkontoret Foster + Partners, som också ritade Guldbron. Men varför blev det så hårt vid terrassen? Vissa liknar den vid ett stridsskepp som har ankrat vid stranden. Andra ser en pixlig borg i ett tv-spel eller en modern kyrka. Väggarna är klädda med rubbelmönstrade, råkilade skivor i tre klassiska svenska graniter, sågade i olika rektanglar. Det är en ritad mur, monterad som ett nytåg på tidlös rusticering som finns härifrån till Roms palats.

Förebilden lär vara en känd stenmur en bit öster ut vid Katarinavägens början, där Harald Lindbergs trappor zig-zagar sig 119 steg uppåt Klevgränd. Stenmurarna där kallmurades på 1940-talet, ett underbart stenarbete. Om Foster + Partners hämtade sin inspiration därifrån har de inte riktigt lyckats överföra den livfulla murens känsla till Mälarterrassans precisa väggar. Det är vackra ytor, men liksom digitalt arrangerade. Som



Glaspaviljongerna bryter linjen och för in den anonyma globala storstadens element till den övriga arkitekturen.

► jämförelse har det vid Tenstaterrassen i Tensta vid E 18 byggts en stilig kallmur. Var det ekonomiskt och tekniskt omöjligt att även kallmura Mälarterrassen? Det hade varit ett bravurnummer för framtiden.

HUR GICK tankegångarna kring glaspaviljongerna? Uppenbarligen ville arkitekterna – och beställarna – skapa en brytnings-effekt, något linjerent mitt i det charmiga myllret av ytor, fasader och rörelser som är Slussenområdets karaktär. Här gränsar såklart arkitekturen mot politiken. Verk av kända arkitektkontor ska illustrera stadens innovationskraft och framåtanda, precis som överallt i världen. Foster + Partners arbetar globalt och det ligger i kontorets natur att rita internationellt. Det må vara Shanghai, Dubai, Qatar eller New York, de spektakulära byggnaderna är ganska utbytbara.

Till Stockholm reser människor för att uppleva något annat: den uråldriga stadens myller vid vattnet, bebyggelsen i skärgårdslandskapet, inte varumärkesdriven futurism gestaltad med skarpskuret glas. Paviljongernas påstådda genomskinlighet för utsiktens skull är mest en förhoppning. Hur blir inomhusklimatet i glasboxarna?

En mer lyhörd gestaltning hade varit spännande. Foster + Partners ritade även den nya Årstabron som är ett smidigt bygge, skickligt anpassat till sin miljö och den äldre bron. Hade det inte varit passande att hitta paviljongernas förebild i den

rivna Kolingsborgs trivsamt runda byggnad? Element från den gamla Slussens funkis hade kunnat antydias i nya paviljonger. Eller gå tillbaka ända till Ferdinand Bobergs stiliga Slussenförslag från 1906 där två sexkantiga kontorsbyggnader med rundade tak skulle markera en öppen torgliknande passage mot Söder. Förslaget klubbades faktiskt 1914 efter flera omtag, men första världskriget kom och planen slopades.

HURSOMHELST. Arkitektur kräver tid. Vi måste vänta och se. Mycket återstår vid Mälarterrassen. Gröna klättrväxter ska få sprida sig på murarna och det kommer att förvandla dem. Paviljongernas tak har fyllts med jord där grönska ska skapa mikroklimat. Vi kommer att ta platserna i besittning, sitta på trapporna, cykla på cykelstråken nedanför. Det ska så småningom bli en plats med gastronomisk dragningskraft. Sex restauranger är planerade till 2026 i en redan krog tät del av staden som hoppas dra publik från Stureplans krogdistrikt. Hoppas nu stockholmarna tar platsen till sina hjärtan. Framöver väntar nya äventyr vid Ryssgården och i Katarinaparkens nyplanterade grönska neröver Stadsgården. Diskussionerna fortsätter och så ska en stad leva vidare framåt. ■



Projekt: Mälarterrassen, Slussen

Beställare: Stockholm Stad

Arkitekt: Foster + Partner

Stenleverantör: Hallindens Granit, Bogesten, Kullaro, Strixen m. fl.



GOTLAND BRO OREGELBUNDEN



GRÅ JÄMTLAND

Vi förädlar och levererar sten för såväl interiör som exteriör. Vår egna jämtländska kalksten må vara vår kronjuvel, men vi bryter och förädlar även sten från Gotland och Fauske i Norge. Dessutom levererar vi granit, marmor, kvartsit och skiffer från världens alla hörn. Genom vår unika möjlighet levererar vi tidlös, kompromisslös och framförallt – bestående kvalitet.



www.dalasten.se



MÄSTER- VERKTLIGT

ATT VERKA MEN inte synas. Ett av de större kontoren i finanskvartaren i Stockholm har under de senaste åren genomgått en genomgripande omgestaltning och restaurering. Stenarbetena har både varit omfattande och utförda med yppersta hantverkskicklighet.

Här hittar vi kombinationer av klassiska svenska stensorter som Kolmårdsmarmor, Kinnekulle kalksten, Jämlandskalksten och Gotlandskalksten i diverse olika bearbetningar.

Återbruk och nyproduktion har förenats sömlöst i både detaljer och större ytor, från kapitäl till golv.

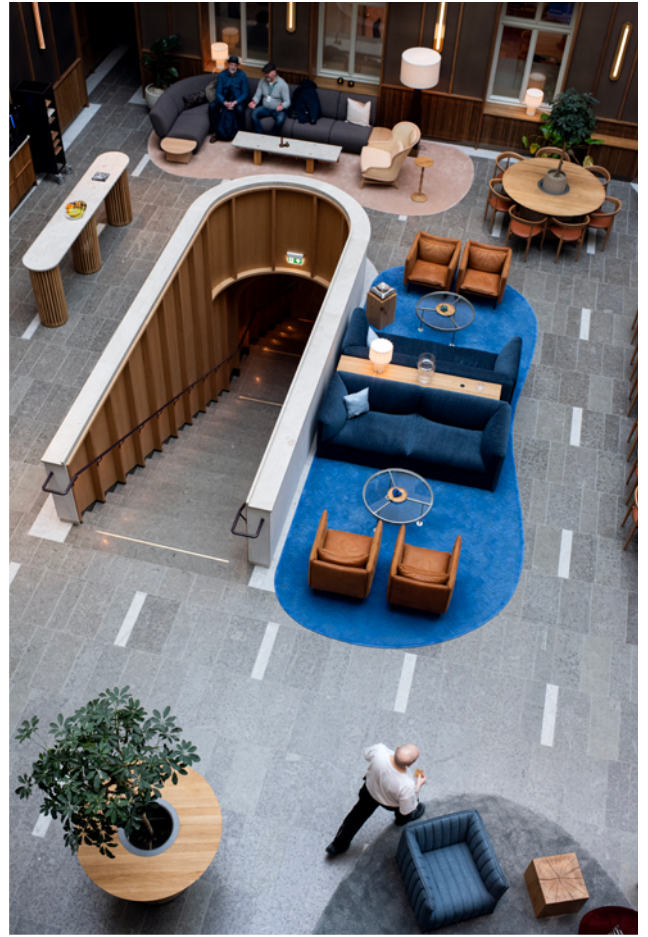
Det färdiga resultatet andas både smakfullhet och varsamhet och skulle fungera som en provkarta över den svenska stenens moderna arkitektoniska historia, med start från sekelskiftet fram till våra dagar.

Med löfte om beställarens anonymitet bjöds tidningen Sten in för en fotosession med fokus på stenens betydelse för gestaltningen.

Det här är vad vi fick se. ■

TEXT **PETER WILLEBRAND** FOTO **ANNA RUT FRIDHOLM**







Stenleverantörer: Borghamns Stenförädling, Dala Sten, Thorsberg Stenhuggeri, Perssonsten i Hällabrottet.
Stenentreprenör: Närkesten

SKÖNHET ATT SLITA PÅ

Svensk natursten är ett av de mest hållbara material som finns. Ett klassiskt val som bara blir vackrare av att nötas i generationer. Just det här med generationer är något vi som familjeföretagare brinner för. Inte minst de kommande.

Det är därför vår produktion är helt fossilfri sedan 2020.

Så vill du göra ett val som är lika hållbart för ditt projekt som för barn och barnbarn är du varmt välkommen till oss!



BORGHAMNS
kalksten

Borghamns
Stenförädling AB

Stenvägen 6, 592 93 Borghamn
Tel. +46 (0)143-201 74
info@borghamns-stenforadling.se
www.borghamns-stenforadling.se

Trappsteg i ljusgrå
borstad Borghamns-
kalksten och golv
av hyvlad gråbrun
Borghamnskalsten.

Packhuskajen på stabilare grund

Med hjälp av en mix av ny och återbrukad Bohusgranit ska Packhuskajen bli ett promenadvänligt stråk för göteborgarna, som samtidigt påminner om stadens industriella historia.

TEXT **PETER WILLEBRAND**

150 ÅR GAMLA Packhuskajen i Göteborg genomgår en nödvändig upprustning som ska vara helt avslutad 2029. Packhuskajen sträcker sig från Stora Bommen, österut mot Jussi Björlingsplats, vid Göteborgsoperan.

I stora drag innebär upprustningen att promenadstråken längs kajen får en bättre tillgänglighet. Samtidigt byggs ett älvkantsskydd för att klimatsäkra staden för framtida översvämningar och stigande vattennivåer.

Packhuskajen har en stor kulturhistoriska betydelse, både för staden och Sverige. Härifrån utgick en gång i tiden Amerikaskeppen och kajen blev senare viktig för framväxten av industristaden Göteborg. Den historiska kopplingen ska även återspeglas i den nya gestaltningen.

UPPRUSTNINGEN sker i fyra etapper, varav de två första är genomförda. Etapp tre, från Maritiman till operan, pågår och beräknas vara färdig januari 2026. Resterande kajkant längs Göteborgsoperan ingår i etapp fyra som väntas pågå mellan 2026 och 2029.

Kajens konstruktion från 1800-talet är delvis uppbyggd på en så kallad rustbädd, där träpålar stöttar upp en plankbotten. På rustbädden har man byggt den synliga stenkonstruktionen. Konstruktionen håller oftast så länge rustbädden är blöt, men när den torkar riskerar materialet att ruttna.

Den pågående upprustningen går främst ut på att komplettera befintliga träpålar i grundläggningen med nya pålar i stål och att skapa en funktionsduglig flexibel kaj för framtiden.



FOTO: SKANSKA

Upprustningen sker i fyra etapper, varav de två första är genomförda.



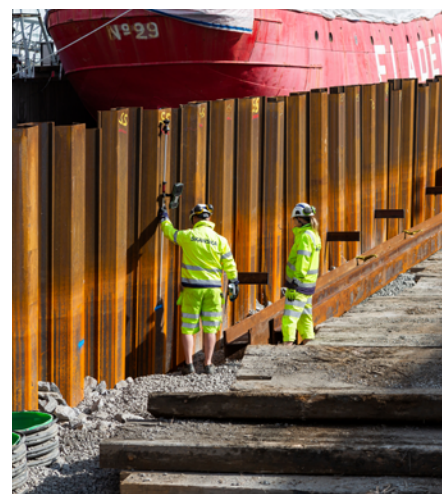
FOTO: SKANSKA

Bogesten har levererat beklädnads-murar, trappor, murar och krönstenar till de två inledande etapperna 1 och 2. Genomgående stensort är Skarstad Röd Bohus

– Nu producerar vi till etapp 3, den näst sista etappen. Det är även en stor mängd återbruk av kajkrönstenar som vi har kapat, tvättat och sett över och därefter återsatts, säger Jerker Frilander, vd för Bogesten. ■ KÄLLA: GÖTEBORG STAD



Beställare: Göteborg Stad
Stenleverantör: Bogesten och Hallindens Granit



Restaurering av Kungliga Slottets fasader

Sedan 2011 har Närkesten varit med på slottets resa. Från början i Logården till den yttre borggården och sedan Slottsbacken, som är en pågående etapp av restaureringen.



NÄRKE
STEN



Framtidens interiörer formas i natursten

Med gediget hantverk och lokala material
skapar vi tidlösa interiörer i natursten
– **skräddarsytt för varje projekt.**



Upptäck framtidens interiörer i natursten.

I en värld där interiördesign ständigt utvecklas, står natursten som en tidlös och hållbar grund. Materialets unika estetik, hållbarhet och naturliga variation gör det till ett självklart val för arkitekter och designers som vill skapa interiörer med karaktär.

Från exklusiva köksbänkar och badrumsmiljöer till eleganta golv och väggpaneler – natursten erbjuder oändliga möjligheter för moderna interiörer. Dess levande yta och naturliga patina skapar ett uttryck som blir vackrare med tiden.

Hos Steny samlar vi Sveriges ledande stenhuggerier och arbetar med lokala stenmaterial av högsta kvalitet. Vi skapar lösningar för det moderna hemmet och offentliga miljöer där varje detalj räknas.

Besök oss på steny.se
för inspiration och skräddarsydda lösningar.

 **STENY**

+46 46 540 18 88
steny.se
info@steny.se

Steny är en sammanslutning av Sveriges främsta stenhuggerier.
Med gedigen yrkes stolthet och lokal närvaro levererar vi stenlösningar av högsta kvalitet.
Alla Stenybolag är medlemmar i Sveriges Stenindustriförbund


NORRSTEN
- alltid ett stenkast före...

**Sten & Marmor
i Linköping AB**

SJÖSTRANDS
Granit & Marmor AB


BRÖDERNA
AHLGREN'S MARMOR

NATURLIG DESIGN
SVENSK STEN AB

 **SJÖDINS**
STENHUGGER

 **KUNGÄLV'S
NATURSTEN**

LANDERNÄS
YOUR STONESUPPLIER

STENDESIGN
STOCKHOLM AB


granit&form





Youtube-kanalen Skifer Skolen med Per Kjetil Holthe-Berg.

DIGITALA KANALER ALLT VIKTIGARE FÖR BRANSCHEN

Minera Skifer är ett drygt 100-årigt stenföretag som nu växlar upp marknadsföringen i digitala kanaler för att nå nya målgrupper.

– Privatmarknaden har blivit allt viktigare för oss, säger marknadschef Ane Gorset.

TEXT **PETER WILLEBRAND** FOTO **MINERA SKIFER**

STENINDUSTRINS FÖRETAG har generellt varit sena in i den digitala omställningen jämfört med många andra branscher. Men det finns undantag. Minera Skifer är Skandinavien ledande skifferproducent med brytande verksamhet i både Oppdal i Norge och Offerdal i Sverige. Under senare år har företaget även intagit en branschledande roll inom digital B2B-kommunikation och försäljning.

Förra året genomförde företaget en

omfattande strategiförändring och i slutet av januari bjöd man in sina partners till Uppsala för att bland annat visa upp hur man jobbar taktiskt med digital marknadsföring i olika kanaler och bygger långsiktiga kontakter med nya generationer arkitekter.

– Även den privata marknaden blir allt viktigare för oss, inte minst när det handlar om kännedom om varumärke, säger Ane Gorset, marknadschef på Minera.

Ett sådant exempel är Youtube-kanalen Skifer Skolen som lanserades förra året.

– Med praktiskt inriktade DIY-filmer har vi snabbt nått ut till en målgrupp av män som annars inte är särskilt välrepresenterade i sociala medier. Per Kjetil Holthe-Berg på vår säljavdelning medverkar i filmerna och har på kuppen nästan blivit något av en influencer.

KANALEN HADE efter sju månader (juni-december 2024) nått över 180 000 visningar med en genomsnittlig tittartid på drygt 2 minuter.

– Vi förväntar oss ännu fler långsiktiga effekter eftersom filmerna blir ett slags referensmaterial som kunden hela tiden kan återkomma till och vi kan använda i andra försäljningssammanhang, inte minst mot nya kunder, säger Ane Gorset.



Arkitektstudenter bjuds regelbundet in till workshops i brottet i Oppsala.

Via filmerna leds även besökarna vidare till våra andra plattformar och hemsidan.

– Där vi kan ge en djupare information eller erbjuda personliga kontakter.

Sedan tidigare bjuder Minera återkommande in arkitektstudenter, bland annat från närliggande universitet i Trondheim, till brottet i natursköna Oppdal. Studenterna får chansen att bearbeta materialet på plats och lära sig mer om skiffers många användningsområden.

– Det ger en helt annan förståelse för materialet som de har med sig genom ett yrkesliv.

Till mötet i Oppsala hade Minera bjudit in arkitekterna Christian Wamberg Rasmussen från 3XN och Anders Tväråna



Ane Gorset

från White Arkitekter som på plats guidade deltagarna genom två olika skifferprojekt i Oppsala där de varit ansvariga arkitekter: Segerstedtshuset (Oppsala universitets administrationsbyggnad) respektive Hubben Science Park (biomedicinskt företagskluster). I byggnaderna återfinns bland annat skiffergolv i Oppdal och Offerdal, lagda i stora ljusgårdar som bidrar till att lösa upp gränserna mellan ute- och inomhusmiljö.

– Det är miljöer som utsätts för en stor påfrestning med en stor genomströmning av människor under alla årstider. Skiffer är ett material klarar de kraven och samtidigt behåller ett homogent uttryck, konstaterade Anders Tväråna.

Minera hade även bjudit in

ARKITEKTERNAS ÖNSKELISTA TILL STENFÖRETAGEN

De föreskrivande arkitekterna är en nyckelgrupp för hela stenindustrin. Med ökade miljökrav och krav på hållbarhet och återbruk inom produktionen står också branschen väl rustad för att möta sådana skall-krav i underlagen. Men då måste man också mer specifikt veta hur arkitekterna resonerar och vilka stöd som de efterfrågar. Minera har genomfört en enkät med 100 arkitekter i Norge.

– Svaren är sannolikt även representativa för den svenska arkitektkåren, säger Ane Gorset.

Önskelistan kan sammanfattas i några övergripande punkter:

- Produktinfo med ett högt tekniskt innehåll (typ EPD:er)
- Beskrivande text för anbud
- Tillgång till resurser i form av fackpersoner, prover och bildmaterial
- Referensprojekt
- Lättfattlig information om miljöavtryck



trädgårdsdesignern Madeleine Ljungfeldt som stod för en uppskattad föreläsning. Hon berättade att hennes uppdrag blivit allt mer omfattande under de senaste åren. Kunderna lägger också allt större resurser på trädgården som en långsiktig värdeinvestering. Naturstenen bidrar med en viktig del.

– Trädgården är det nya köket, sammanfattade hon trenden.

SKIFERBOKEN HAR genom åren varit Minera Skifers egen "bibel" fylld med både fakta och inspiration. Även den kommer nu att förändras, berättar Ane Gorset.

– Nu tar vi tagit steget fullt ut och går den till en coffetable-bok med betoning på projektbilder och inspiration. Samtidigt kan läsare som vill fördjupa sig i fakta ta sig vidare med hjälp av QR-koderna på sidorna i boken. ■

Utredning föreslår nationell myndighet för miljöprövning

En ny miljöprövningsmyndighet, ett nytt kapitel i miljöbalken och en mer harmoniserad prövningsprocess i enlighet med EU-rätten. Det är några av de stora förändringar som föreslås i nyligen presenterade Miljötillståndsutredningen. Juristerna Carolin Hammar och Sofia Löwe har tittat närmare på de förslag som kan ha störst betydelse för stenindustrin. TEXT CAROLIN HAMMAR & SOFIA LÖWE DELPHI

REFORMBEHOVET AV miljöbalken har debatterats i flera år, något som vi återkommande har berört i tidigare artiklar (senast i STEN nr 4 2024). I januari 2025 överlämnade Miljötillståndsutredningen sina förslag till ändringar i utredningen *En ny samordnad miljöbedömnings- och tillståndsprocess* (SOU 2024:98). Instruktionen var att se över hur tillståndsprövningen enligt miljöbalken kan förenklas och förkortas genom att göra prövningen mer flexibel, effektiv och förutsebar.

Det är en gedigen och omfattande utredning som tar sikte på att harmonisera svensk rätt med EU:s rättsakter. Utredningen överstiger 2 000 sidor och föreslår ändringar som berör 29 lagar och 31 förordningar. Vi har valt ut två övergripande ändringarna samt en ändring som särskilt berör översynen av täktrelaterade frågor.

Ny organisation för miljöprövning

En av utmaningarna i dagens system är att prövningen är fördelad på totalt 17 olika myndigheter som styrs av olika processuella regler.

I utredningen presenteras möjliga organisatoriska förändringar. För- och nackdelar ställs mot varandra. Bland alternativen nämns att ha kvar prövningen hos miljöprövningsdelegationer inom tolv länsstyrelser, flytta prövningen till länsstyrelser som sådana eller lägga allt på en befintlig nationell myndighet, förslagsvis Naturvårdsverket.

Den slutliga bedömningen är dock

att miljöprövningen bör hanteras av en ny myndighet, benämnd som Miljöprövningsmyndigheten. Myndigheten ska ansvara för hela processen, från miljöbedömningen till avgörandet i tillståndsärendet. För hela processen bör det finnas en tidsplan i flera steg. Den nya myndigheten bör även ha flera regionala kontor. Utredningen förordar platser där det idag finns länsstyrelse med miljöprövningsdelegation och platser med relevanta utbildningar (universitets- och högskolestäder). För att uppnå en jämn geografisk fördelning av myndighetens ärenden föreslås att regionkontoren placeras i Umeå, Falun, Stockholm, Örebro, Göteborg och Malmö.

Beslut från Miljöprövningsmyndigheten ska kunna överklagas till mark- och miljödomstol och vidare till Mark- och miljööverdomstolen. Domstolarnas roll renodlas därmed till överprövning vid miljöprövning. Det framhålls att det är mindre lämpligt att mark- och miljödomstol utgör första instans för tillståndsprövningen. De allmänna domstolarnas kärnuppgift bör vara att avgöra tvister mellan enskilda. Sverige skiljer ut sig från andra EU-länder genom att ha tillståndsprövningen enligt miljöbalken i en domstol som första instans.

En ny tillstånds- och granskningsplikt i linje med EU-rätten

Av de synpunkter som lämnats till utredningen framgår att nuvarande reglering och indelning av tillstånds- och anmäl-

ningsplikt upplevs som omfattande och svåröverskådliga. Det är oklart vilka krav som följer av EU-rätten och vilka som enbart gäller i Sverige. Av flera skäl behövs en översyn. Därför föreslås en ny tillstånds-, gransknings-, anmälnings- eller registreringsplikt. Miljöprövningen bör förbehållas den prövning av verksamheter och åtgärder som följer av krav på tillstånd och miljöbedömning enligt EU-rätten. Endast om det föreligger särskilda skäl får nationella krav införas.

Förslaget är att placera processuella regler för miljöprövningen i ett samlat kapitel, kapitel 20. Tillstånds- eller granskningsplikten gör inte som i dagens system skillnad på miljöfarlig verksamhet respektive vattenverksamhet. Krav på *förprövning för miljö tillstånd* bör som utgångspunkt gälla för verksamheter eller åtgärder som **i)** är tillståndspliktiga enligt EU-rätt och **ii)** bedöms att de kan antas medföra en betydande miljöpåverkan, samt **iii)** de verksamheter och åtgärder som efter granskning bedömts att de kan antas medföra betydande miljöpåverkan.

Ett tillstånd enligt äldre bestämmelser i miljöbalken ska i fortsättningen gälla som ett miljö tillstånd enligt det nya 20 kap. miljöbalken. För verksamheter som omfattas av *förprövning utan krav på miljö tillstånd* enligt EU-rätt eller av nationella skäl, införs en enklare tillståndsprocess där verksamheten förprövas genom *granskningsplikt*. Verksamhetsutövaren ska ansöka om ett

igångsättningsbesked. Den nya Miljöprövningsmyndigheten ska då göra en individuell bedömning, ”granskning”, om verksamheten kräver miljötillstånd eller om det räcker med ett beslut om igångsättningsbesked. Vissa verksamheter faller utanför EU-rättens krav på förprovning och når inte heller upp till nivån att de av nationella skäl behöver förprövas. Detta gäller främst dagens anmälningspliktiga verksamheter och åtgärder.

Verksamhetskoder för täkt ses över

Utredningen förslår en omarbetning av verksamhetsbeskrivningarna som ska omfattas av tillstånds- respektive granskningsplikt, bland annat stenbrott. Utredningen konstaterar att en konsekvens av harmoniseringen av EU-rätten hade blivit att existerande tröskelvärden i vissa verksamhetskoder tas bort. En översyn av berörda tröskelvärden föreslås, men äldre bestämmelser om tröskelvärden ska gälla tills nya är på plats.

Nuvarande verksamhetskod för täktverksamheter i 10.11 B föreslås genomgå en viss språklig förändring. Tröskeln ska fortsatt vara att verksamhetsområden som är större än 25 hektar omfattas av tillståndsplikt och därmed miljötillstånd. Bestämmelsen ändras på så sätt att lydelsen rent språkligt överensstämmer med EU-rätten, se ruta. Nuvarande verksamhetskod för täktverksamheter i 10.20 B föreslås flyttas till en granskningspliktig verksamhetskod.

Med utredningens förslag till nya bestämmelser skulle det (åter)införas ett krav på att vid ansökan om miljötillstånd

för täkt innehålla en utredning som belyser behovet av täkten samt en täktplan av den omfattning som behövs. Krav på behovsutredning har tidigare förekommit i miljöbalken men upphävdes 2009. Då bedömdes att behovet inkluderades i den avvägning som ska göras enligt lokaliseringsprincipen (2 kap. 6 § miljöbalken) och hushållningsbestämmelserna (bl.a. 3 kap. 1 § miljöbalken).

Sammanfattande kommentarer:

Utredningen har tagit ett helhetsgrepp om miljötillståndsprövningen. Vi ser det som positivt att Sverige harmoniserar såväl miljöprövningsprocessen och prövningsnivån mot vad som gäller enligt EU-rätten. Med en myndighet och angivna tidsfrister i prövningen kan bedömningarna komma att bli mer enhetliga och förutsägbara, oavsett var i landet som verksamheten är lokaliserad. I dagens system uppstår inte sällan en skillnad på vilka krav som ska uppfyllas för att meddela tillstånd eller godkänna en anmälan.

Det kommer åligga verksamhetsutövaren att göra en översyn av sin verksamhet mot de nya reglerna, bland annat vad gäller krav på tillstånd eller igångsättningsbesked.

En omstöpning av miljöprövningen i denna omfattning kan, av naturliga skäl, medföra att vi under några år stöter på hinder eller frågor kring tolkning och bedömningar. Förhoppningen är att det efter övergångsperioden blir en mer flexibel och förutsägbar prövning, vilket flera av ändringarna ser ut att kunna medföra. ■

NYA TERMER OCH UTTRYCK

20 kap. miljöbalken: Återinförs nu i ny tappning och ska innehålla processuella bestämmelser.

Miljöprövning: En sådan prövning som ska ske enligt 20 kap. miljöbalken.

Miljötillstånd: Tillstånd om tillåtande att bedriva en verksamhet eller vidta en åtgärd enligt 20 kap. miljöbalken

Granskningsplikt: Krav på att ansöka om igångsättningsbesked enligt 20 kap. miljöbalken

Igångsättningsbesked: Beslut om tillåtande att bedriva en verksamhet eller vidta en åtgärd enligt 20 kap. miljöbalken

Miljöpåverkande verksamhet: Ersätter uttrycket ”miljöfarlig verksamhet”.

Gruvdrift i dagbrott m.m.: I MKB-direktivets svenska översättning används begreppen stenbrott, gruvdrift i dagbrott och torvutvinning. I den engelska översättningen används ordet ”quarries” som även kan innefatta täkter av grus, sand eller andra jordarter. Därför ändras lydelsen i kod 10.11 något.

AJOUR
TRADING


CENTRUM FÖR GOLVKUNSKAP
THE CENTRE OF FLOOR KNOWLEDGE
www.ajourtrading.com

EST: 1987

Behöver ni renovera eller bara vill liva upp era stengolv eller stentrappor? Kontakta oss! Vi finns i både Göteborg och Stockholm. Vi jobbar med allt från natursten till terrazzo och betong och har över 35 år erfarenhet med oss när vi kommer till er.



Göteborg 031- 87 05 40 - Stockholm 08-604 30 00 - info@ajourtrading.com



Samlad bransch visar uthållighet

Sveriges Stenindustriförbunds årsmöte i Borås blev ett kvitto på att branschen fortfarande står stark i en omvärld som brottas med allt fler osäkerhetsfaktorer.

TEXT **PETER WILLEBRAND**

OM HÅLSAN TIGER still så var Sveriges Stenindustriförbunds årsmöte i Borås 29–31 januari ett exempel på en bransch som åtminstone inte än drabbats så särskilt hårt av lågkonjunktorens effekter. Uppslutningen var lika stor som vanligt – drygt 100 personer från 60 medlems-

företag – och det var en stämning av business-as-usual som präglade mötet, med vissa undantag.

Stenkonsulten och branschprofilen Jan Anders Brundins hastiga bortgång förra året blev under mötet en dubbel påminnelse om vad hans insatser betytt för förbundet och stenindustrin i stort. Frånvaron av hans fysiska röst och ifrågasättande av oklarheter lämnade bokstavligen ett tomrum efter sig. Ett mer uppmanade materiellt arv som Jan Anders Brundin nu lämnat över till övriga medlemmar är att avsluta är hans arbete med att uppdatera det så kallade Fasadhäftet.

– Arbetet var i slutskedet, men nu

faller det verkligen på oss andra att ta vid. Det är nödvändigt att slutföra allt eftersom det skett så mycket inom det här området under de senaste åren och mycket av det gamla innehållet är inte aktuellt längre, säger Kai Marklin, ordförande i Sveriges Stenindustrin, som även uppmanade till en tyst minut till Jan Anders Brundins minne.

– Vi pausade även utdelningen av förbundets hedersmedalj i år eftersom Jan Anders även var väldigt engagerad i den gruppen som utser mottagaren.

De olika kommittéerna som representerar svensk stenindustri – från brytning till tekniska – samlades som vanligt för enskilda möten där man diskuterade

sina respektive agendor som rör allt från nya lagar som påverkar täkttillstånd till behovet av en neutral konkurrens inom gravvårdsverksamhet.

Den stora punkten på årsmötet handlade annars om medlemsavgifterna. Förbundet har under de senaste åren haft en relativt god ekonomi, vilket gett utrymme till att sänka medlemsavgifterna.

– Det är en viktig symbolfråga, det är ju inte meningen att förbundet ska bygga upp en stor kassa, säger Kai Marklin.

I stora drag innebär förändringen att den så kallade grundavgiften hålls kvar på samma nivå som tidigare medan det görs nedjusteringar av avgifter baserade på medlemmarnas omsättningar.

– Sänkningen kommer merparten av medlemmarna till del. Den preliminära bedömningen är att de totala medlemsintäkterna minskar med 200 000–300 000 kronor på ett år, sammanfattar Kai Marklin, som i samband med årsmötet även valdes om till ordförande på ytterligare två.

Två sittande ordinarie styrelseledamöter som var aktuella för omval blev också omvalda med en mandatperiod på två år.

– Det här var ett av de mest stillsamma årsmötena under de senaste tio åren. Som ordförande är jag som vanligt tacksam för att vi har så många medlemmar som ställer upp och visar sitt engagemang. Få branscher kan visa samma procentuella uppslutning. Känslan av att vi alla gör det här tillsammans är påfallande.

I OCH MED att Borås var platsen för årets möte hade även forskningsinstitutet RISE, som har en stor avdelning för tester av natursten, betong och ballast i staden, bjudit in mötesdeltagarna till ett studiebesök. Det var uppdelat på flera stationer där forskningsledarna gick igenom olika testmoment som visade allt från halkmotstånd till analys av mineralsammansättning.

– Många medlemmar använder sig återkommande av RISE tjänster och expertis för att till exempel testa sina stensorter enligt ackrediterade metoder för till exempel tryckhållfasthet och vattenabsorption. Det var ett bra tillfälle för dem att få uppleva testmiljön i praktiken, och det var överlag ett stort intresse för att få chansen att se de ackrediterade metoder som används och ställa frågor, säger Kai Marklin. ■

”2025 ser ut att bli ett rekordår”

SANDRA ÖRJEMARK ÄR forsknings- och utvecklingsingenjör vid RISE och ingår i ett team som ansvarar för testverksamheten som bland annat omfattar naturstensprovningar.

Hon är i grunden utbildad geolog och har arbetat på RISE sedan 2019. Tidigare har hon bland annat arbetat som maringeolog och varit konsult i stora infrastrukturprojekt som Västlänken.

– År 2025 ser ut att bli ett rekordår för tester av natursten. Många stensorter testas i 10-årscykler och flera av dem sammanfaller i år vilket gör att vi får en topp.

Ett täkttillstånd sträcker sig vanligtvis över en längre period, runt 25 år. Brytningen i brottet förflyttas under tiden vilket gör det nödvändigt med återkommande uppföljningar för att säkerställa stenens kvalitet.

– Det kan vara relativt stora variationer inom ett och samma brott, men vi hjälper även till att prova borrhärdigheter från nya planerade stenbrott.

Inom naturstensområdet utgår RISE från 15 ackrediterade metoder, granskade av myndigheten SWEDAC.

– Vi utvecklar och genomför även flera typer av icke-ackrediterade metoder i samråd med kunden, säger Sandra Örjemark.

Resultaten kan till exempel fungera som underlag för CE-märkning vid upphandlingar.

I dag ställs allt större krav på uppföljning och spårning av material inom alla typer av produktion. På byggsidan har samtidigt miljökraven och kraven på återbruk i projekten kraftigt skruvats upp under senare år. Det måste fångas upp med förnyade testmetoder.

Det kan vara stora skillnader mellan olika material när det kom-

mer till exempelvis återbruk. Ofta finns inte heller tillgång till samma dokumentation när det handlar om äldre material. Vissa stensorter bryts inte heller längre.

– Det blir också viktigare för oss att utveckla nya metoder som underlättar framtida återbruk. Där kan vi också bidra med kunskap och tester.

Den stora naturliga variationen inom naturstensområdet gör Sandra Örjemarks arbete omväxlande och stimulerande.

– Ja, jag älskar verkligen att arbeta med sten, det är ett så levande och vackert material. Det finns ju också så många olika stensorter i Sverige.

Vilken är din favoritsten?

– Det brukar vara den senaste stenen som jag arbetat med. Nu har jag till exempel jobbat med flera tester av gotländsk kalksten där Kappelshamn med sina fossiler och snäckor har blivit en ny favorit. ■



Sandra Örjemark

Med örat mot marken

Christian Holm Hansen tillträdde i höstas som ny vd för stenkonsortiet Steny.

– Jag är mer dansk än svensk i mitt ledarskap, säger han.

TEXT PETER WILLEBRAND

NÄR CHRISTIAN HOLM HANSEN fick frågan om att bli ny vd för Steny blev han först aningen fundersam.

– Jag har ju ingen bakgrund inom stenindustrin, så det var inte ett självklart beslut. Men efter att vi diskuterat både utmaningar och möjligheter kändes det rätt att tacka ja, säger han.

Samtidigt var det inte i första hand stenkunskap som Stenys delägare efterfrågade, viktigare var erfarenheten förändringsarbete, affärsutveckling och varumärkesbyggande.

– Jag kommer från retail-sidan i underhållnings- och musikbranschen. I 16 år var jag vd för den nordiska distributören av musikutrustning, EM Nordic. Under de senaste åren har jag också arbetat som konsult med fokus på marknadsföring, affärstillväxt och strategisk utveckling.

STENY GRUNDADES 2014 med en affärsidé som bygger på att samla ett antal utvalda stenföretag med marknadsnärvaro i hela Sverige, från Burträsk i norr till Lund i söder, under ett paraply.

– Storlek och volym blir allt viktigare i stenindustrin, särskilt när vi möter en växande konkurrens från länder i vårt geografiska närområde, som exempelvis Baltikum. För att stärka vår position behöver vi fortsätta utveckla vårt erbjudande och se till att vi är en attraktiv samarbetspartner i hela branschen.

När det gäller framtiden vill Christian Holm Hansen ännu inte gå in på detaljer om vilka förändringar som väntar.

– Vi är fortfarande i ett tidigt skede, och jag har örat mot marken, säger han.

Samtidigt poängterar han att det långsiktiga målet är att säkerställa en uthållig och attraktiv stenindustri i Sverige.

– Mitt strategiska fokus ligger på de närmaste 3–5 åren och att skapa ett långsiktigt värde för både Steny, våra delägare och medlemmar.

Christian Holm Hansen är ny vd för Steny.



FOTO: PETER WILLEBRAND

En viktig aspekt av det arbetet är att balansera Stenys varumärke mot de åtta delägarnas och två medlemmarnas egna varumärken och behov.

– Vi måste hitta en strategi där vi både stärker Steny samtidigt som vi respekterar och bygger vidare på våra delägares individuella affärsmodeller.

ETT STENY MED fler delägare är inte ett primärt framtida mål.

– För mig handlar tillväxt inte nödvändigtvis om att bli fler, utan om att stärka vår marknadsposition och ta en ännu mer betydande roll i branschen. Vi kommer att fortsätta utvecklas och befästa vår position som en ännu starkare aktör i stenindustrin. Nya partners kan bli aktuella om det är strategiskt motiverat och gynnar vår långsiktiga utveckling.

Konsumentmarknaden är en central del av Stenys verksamhet, och bänkskivan är en av de viktigaste produkterna. Utöver natursten arbetar Stenys företag

även med kvartskomposit och granitkeramik.

– Jag ser natursten som en premiumprodukt i vårt utbud, säger Christian Holm Hansen och redogör passionerat för fördelarna med ett antal olika stensorter som visar att han snabbt lärt sig stenläxan och att han vet hur man förpackar ett attraktivt erbjudande.

Christian Holm Hansen har både svenskt och danskt medborgarskap men har bott i Sverige i över 23 år. Hans ledarskapsstil har dock en tydlig dansk prägel, betonar han.

– Ja, jag är inte så mycket för svenskt konsensus. Jag föredrar raka och snabba beslut – nu kör vi! Jag är säker på, att det kommer vara en styrka för Steny.

Du har ett stort nätverk inom musikindustrin, men var hör du hemma rent musikaliskt?

– Jag älskar 80-talet! Jag var keyboardspelare och sångare i ett band som spelade 80-talscovers, och vi hade hur kul som helst. ■

VI SKAPAR MÖJLIGHETER MED NATURSTEN.

ÄR DU ARKITEKT, DESIGNER, KONSTNÄR, BYGGENTREPRENÖR
ELLER PRIVATPERSON OCH HAR IDÉER ELLER BEHOV AV STEN I
NÅGOT PROJEKT? VARMT VÄLKOMMEN ATT HÖRA AV DIG
TILL OSS FÖR ATT FÅ DINA ÖNSKEMÅL FÖRVERKLIGADE.



www.robakke.se Tommabodavägen 5, 283 71 Lönsboda.
Jenni 076-007 08 88. Andreas 0786-009 25 25. info@robakke.se

ROBAKKE
NATURSTEN

TIDLÖS ELLER TRENDIG?



VI HAR **STENLÖSNINGAR** FÖR **ALLA** BEHOV.

STEN i och till byggnation, hem, offentlig miljö, trädgård och som inredning, det är vår **PASSION** och vårt levebröd sedan starten på 1938.

Vi har, är och kommer fortsätta vara en komplett och högkompetent naturstensleverantör till både privat och offentlig miljö, detta är vår styrka. Så oaktat om det handlar om leverans av ett parti golvsten, monteringen av en fasad, en bänkskiva i specialmått från verkstaden, stensättning i ett badrum eller en liten fönsterbänk från lagret så är vi rätt företag att prata med när det handlar om natursten!

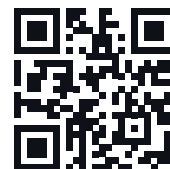
Välkommen till Valter Eklund bolagen Ve Sten AB
samt Valter Eklund Stenentreprenader AB.

ALLT INOM STEN OCH STENARBETEN



KUNSKAP OCH TRADITION SEDAN 1938

VALTER EKLUND BOLAGEN
Korgvidegränd 5-7, 162 44 Vällingby, Tel: 08-38 03 30
Mail: info@ve-sten.se, Hemsida: www.ve-sten.se



Stenpriset markerar nystart för Utopia

När Utopia förra året tilldelades Stenpriset hade arkitektkontoret just gått i konkurs. Nu startar grundarna om verksamheten på nytt, under samma namn men med ny inriktning.

TEXT OCH FOTO **PETER WILLEBRAND**

20 FEBRUARI SKEDDE den formella utdelningen av Stenpriset 2024 på restaurang Luzette i Stockholm. Vinnande arkitektkontoret Utopia fick bland annat motta både diplom och den traditionella stenkuben. Den är alltid tillverkad av Årets Sten, vilket 2024 var Kinnekullekalkstenen.

Diplom delades även ut till till stentreprenören Stentreprenader i Hesselholm, representerad av entreprenadansvariga Anders Einarsson.

– Måtten på kuben motsvarar gatstensens, samtidigt brukar prisets sidor ha olika bearbetningar för att pedagogiskt visa upp de uttryck som utmärker just den stensorten, säger Kai Marklin, ordförande för Sveriges Stenindustriförbund tillika ordförande för juryn.

UTOPIA FÅR STENPRISET för sitt arbete med den exklusiva fastigheten Caprea i centrala Stockholm. Projektet har utgått från en detaljplan från 40-talet och byggnaden har sömlöst blivit en del av stenstadens historia.

– Naturstenen har varit en självklar del i materialpaletten, både i detaljer och inte minst det faktum att byggnaden vilar på kraften i den innovativt monterade robusta sockeln i Bohusgranit, säger Kai Marklin.

Utopia representerades av grundarna Mattias Litström och Jesper Lökvist som efter förra årets konkurs nu driver kontoret vidare utan anställda.

– Vi kommer även i fortsättningen heta Utopia men verksamheten får en annan inriktning är det traditionella arkitektkontorets, säger Jesper Lökvist som i debattartiklar tydligt beskrivit



Prisvinnarna Mattias Litström och Jesper Lökvist som nu driver Utopia vidare utan anställda.

riskerna med att som arkitektkontor enbart vara exponerad mot byggsektorn.

GRUNDARDUON HAR tidigare erfarenheter från att driva större fastighetsprojekt i egen regi där arkitekten tilldelas markanvisning från kommunen och därefter får utveckla den arkitektoniska idén och själv välja fastighetsbolag som ska genomföra den.

– Vi har arbetat med den så kallade Örebromodellen som vi nu vill ta vidare i ett sjätte projekt enligt samma modell. Det är ett fastighetsprojekt med 100 nya lägenheter vid Holma station i Malmö

som kommer att stå klart om ett par år, säger Mattias Litström.

Utopia har genom åren både tilldelats och varit nominerade till flera andra arkitekt- och materialpriser.

– Det som utmärker Caprea och som även avspeglar stenens roll i det här projektet är att kvalitén på materialen hela tiden varit i fokus. Det är sällan man får med om något är så välbyggt, och vi fick verkligen ta den tid som krävdes för att komma fram till materialval, säger Mattias Litström. ■

>>> Läs även Jesper Lökvists krönika på sidan 46.

NOMINERA SENAST 23 MAJ

Det är hög tid att nominera ditt favoritprojekt till Stenpriset 2025. Priset belönar arkitekten eller skaparen bakom ett aktuellt projekt i Sverige där natursten använts på ett estetiskt, hållbart och nyskapande sätt!

– Senast 23 maj vill vi ha in nomineringen, säger Kai Marklin, ordförande i Sveriges Stenindustriförbund.

Stenpriset har genom åren belönat många olika typer av kreativa stenprojekt.

Bland de tidigare vinnarna märks allt från gigantiska köksöar till Nationalmuseum.

– Stenpriset lyfter fram allt från hantverkets detalj till det stora projektet som förändrar en hel stadsmiljö, säger Kai Marklin och understryker samtidigt att det är en öppen och okomplicerad nomineringsprocess.

– På vår hemsida www.sten.se, under vinjetten Stenpriset i menyn, finns en enkel blankett med instruktioner.

Vad händer med evig tid?

”Om 50 år är vi alla döda!” Bildts gamla citat, som hans meningsmotståndare gladeligen lyfte ur sitt sammanhang för att plocka poäng när det begav sig, är förhoppningsvis inte helt sant. Och även om Bildts engagemang i hållbarhetsfrågan genom åren lämnat en del övrigt att önska så används citatet inte just här för att klämma dit honom. Det är istället för att sätta fingret på det 50-årsperspektiv som även tydligt präglar hur hållbart vi bygger i dag.

Beständighet är inget som tas i beaktande i dagens ledande certifieringssystem för byggande, eller för den delen i marknads syn på hållbarhet. Fokus vilar istället tungt på hokuspokus-kalkyler som gör att man med hjälp av kompensatoriska insatser kan få ihop certifieringsgrundande livscykelanalyser som sträcker sig ... just det, exakt 50 år in i framtiden.

Vad som sker efter ett halvsekel är betydligt mindre intressant. Det är med andra ord rena slit-och-slängtänkande och ett mikroskopiskt tidspann, sett ur alla evidensbaserade hållbarhetsperspektiv.

Med det sagt: självklart är begränsningen av utsläpp av växthusgaser i dag helt centralt. Vi måste jaga precis varje kilo CO₂. Frågan är bara om vi kan fortsätta att agera så på bekostnad av beständighet? Mindre beständiga byggnader kommer att kräva större åtgärder närmare i tiden. Måhända bortom den magiska gränsen på 50 år, men senast jag kollade så var det i princip bara foliehattar som vågade påstå att vi löst klimatkrisen vid den framtida tidpunkten. Och när nu allt fler klimatförnekande foliehattar kommit till makten så kastas om möjligt en ännu mörkare skugga över den förhoppningen.

Vi fortsätter alltså gladeligen att knuffa problemen framför oss. Att vi hamnat här handlar såklart i mångt och mycket om marknads ”pragmatism”. Branschen pratar i dag om höga kostnader. Vad man menar är egentligen priset man får betala i syfte att få projekten att gå ihop enligt dagens modeller för genomförande och ägande – inte fastighetens kostnader för boende och brukare sett ur ett längre perspektiv. Prislappen inkluderar givetvis marknads krav på projektvinster och avkastningskrav eftersom dagens nyproducerade fastigheter har sin huvudsakliga funktion som investeringsobjekt, inte som



FOTO: PRIVAT

goda livsmiljöer. Byggprojektet som fått den nödvändiga LCA-stämpeln kan fyllas med hyresgäster, den blir både lönsam och kan tovgöras som förträfflig ur ett hållbarhetsperspektiv av fonder och fastighetsbolag. Alldeles oavsett i vilket skick samma fastighet befinner sig i om 20-30 år, som bland annat beror på val av material och lösningar.

Även från offentligt håll verkar man från stadsbyggnads- och arkitekturperspektiv i dag livrädd för utsträckta tidsperspektiv. Det förr så självklara; att bygga för ”evig tid”, har blivit otänkbart. Buzzwords som flexibilitet och återbruk har hamnat långt högre upp på dagordningen. Inte ens kommunerna med högst klimatambitioner ställer några kontrollfrågor om projektens beständighet, trots att kostnadspressande kvalitetsprutning efter bara ett par decennier kan få mycket kostsamma och klimatpåverkande åtgärder som följd. Sânt skiner inte igenom i LCA-siffrorna.

Nej, allt var inte bättre förr. Men med äkta material som en absolut förutsättning för byggandet kom en större beständighet ofta på köpet. Samma sak med den självklarhet med vilken man såg på sina investeringar ur ett längre perspektiv. Det är tydligt att vi har mycket att lära av historien när vi ska skapa ett mer hållbart byggande för framtiden. ■

JESPER LÖVKVIST

EN AV ARKITEKTKONTORET UTOPIAS GRUNDARE
OCH VINNARE AV STENPRISET 2024.

De vill bli Sveriges första kvinnliga stenhuggare

I höstas fick Adine Jonsson och Johanna Klasbäck sina gesällbrev i Blå Hallen i Stockholm. Nu satsar duon på att bli Sveriges första kvinnliga stenhuggarmästare.

TEXT **PETER WILLEBRAND**

ADINE JONSSON OCH Johanna Klasbäck är Sveriges första kvinnliga stenhuggargesällor på 20 år. Deras yrkesbana i stenens tjänst tog sin början när Stefan Gullberg, grundare av Gullbergs sten och fasadvård, för fem år sedan sökte praktikanter till de omfattande restaureringsarbeten av Linköpings Domkyrka, ett arbete som pågått i omgångar sedan 1999. Johanna och Adine gick byggprogrammet och utbildade sig till murare och plattsättare när de bestämde sig för att tacka ja till erbjudandet.

– Stenhuggare verkade vara ett väldigt omväxlande arbete med uppdrag för allt från privata kunder till stora offentliga projekt, säger Johanna.

För Adine och Johanna blev domkyrkan en lärorik inkörsport till stenhuggaryrket. Restaureringsarbetet har bland annat belönats med Stenpriset för de höga inslagen av hantverkskunnande i kombination med den senaste digitala tekniken. Arbetet har utöver klassiskt stenhuggande, runt 1000 kalkstenar i fasaden ska ersättas med nya från brottet i Borghamn, inneburit mer detaljerade stenarbeten som ställer höga utmanade krav på skicklighet.

– Vi har till exempel restaurerat tre fönster i Tomaskapellet, på både insidan och utsidan.

UNDER TIDEN HAR Adine och Johanna även hunnit med att utföra gesällprovet, som bland annat består av att göra ett

ekollon i sten för att visa att man behärskar olika hantverkstekniker.

– Det är Stefans förtjänst, han har varit drivande för att vi ska utbildas vidare och se till att dokumentera våra kunskaper.

Och de vill inte stanna där. Närmast är siktet inställt på att bli Sveriges första kvinnliga stenhuggarmästare – något som de hoppas kommer uppnå i höst.

Ett av av kraven är bland annat att man kan visa att man ha arbetat i 10 000 timmar, vilket duon når upp till i år.

– Vi kommer också under hösten att gå en kurs och därefter får vi ett antal tentamensuppgifter med betoning på

ekonomi och hur man driver ett företag, det handlar om alltifrån affärsplaner till marknadsföring.

Några planer på att starta eget har de däremot inte.

– Nej, vi trivs så bra med att vara anställda, säger Johanna.

Lyckas de med sina planer skulle det vara ett välkommet tillskott till en bransch som i dag endast kan uppvisa ett tiotal mästare i hela Sverige – samtliga män.

– Runt 90 procent av de kommentarer som vi får handlar om att vi är kvinnor i en mansdominerad bransch. Det kan man ha viss förståelse för, samtidigt är det av underordnad betydelse för oss. Det här är vårt jobb och vi ställs inför samma krav som alla andra och förväntas klara samma uppdrag. Det ligger ju också i titeln för att kunna kalla sig stenhuggarmästare.

TVÅ ANDRA unga medarbetare i Gullbergs sten och fasadvård har under de senaste åren också tagit sig an mästarbrevet. Med ett tillskott av Adine och Johanna skulle alltså bolaget stå för närmare 40 procent av alla stenhuggarmästare i landet.

– Vår kollega Carl Holmström går mästarutbildningen nu. Det känns extra roligt när vi är ett gäng som kan sporra varandra. ■



Adine Jonsson och Johanna Klasbäck är Sveriges första kvinnliga stenhuggargesällor på 20 år.



FOTO: OSBY KOMMUN

Formstarkt Kullaro prisat

Designföretaget Kullaro har utsetts till Årets företagare i Osby kommun för sitt innovativa och hållbara arbete med att designa och tillverka produkter i sten, framför allt diabas.

Ur nomineringen: "Genom att förena traditionellt hantverk med modern formgivning skapar de unika och tidlösa verk som reflekterar både kvalitet och kreativitet. Med en stark passion för naturmaterial och en förmåga att anpassa sig till kundernas behov har företaget blivit en ledande aktör inom sin bransch, samtidigt som de värnar om miljön och främjar lokal produktion. Deras insatser inspirerar både inom och utanför regionen."

Jenni och Andreas Kullaro, grundare av företaget.



EN SERIE AV JOHAN GUSTAFSSON.



Ett stenproffs för alla behov

Alltid engagemang, kunskap och kvalitét. Alla typer av natursten och montage – utförda av våra skickliga medarbetare.

www.hansenlau.se • 08-711 88 37 • stig@hansenlau.se



**AJOUR TRADING
SWEDEN AB**

Stockholm & Göteborg

Tel Gbg: +46 31 87 05 40
 Tel Sthlm: +46 8 604 30 00
 info@ajourtrading.com
 www.ajourtrading.com



Vi kan göra era nedslitna golv
 och trapphus av sten som nya.

**INGENIÖRSFIRMAN
H SVENSSON AB**Kristinebergsvägen 48
238 37 Oxie

Tel: +46 40 54 82 80
 info@granitfabriken.se
 www.granitfabriken.se

**Granitfabriken
H SVENSSON AB**

Bänkskivor, fönsterbänkar,
 golv, trappor, fasader mm.
 Egen tillverkning, lager och
 import.

BOGESTEN ABCentralvägen 33
SE-523 75 Dalum

Tel: +46 760 237 537
 info@bogesten.se
 www.bogesten.se



Sveriges nya leverantör
 av naturstensprodukter

KULTURSTEN NORDEN ABIndustrigatan 6,
291 36 KRISTIANSTAD

Rasmus Hössung
 Tel: +46 763 940 588
 rasmus@kultursten.com
 www.kultursten.com

**KULTURSTEN
NORDEN AB**

Restaurering av naturstensfasader
 på kyrkor och äldre byggnader
 samt konstverk.

BORGHAMNSTEN ABBorghamnsvägen 3
SE-592 93 Borghamn

Tel: +46 143 20 210
 Fax: +46 143 20 233
 info@borghamnsten.se
 www.borghamnsten.se



Ekebergsmarmor • Brännlycke-
 marmor • Borghamnskalksten.
 Fasader, golv och trappor m m
 för såväl inne- som utemiljöer.

MATEK ABKoppargatan 19
SE-271 39 Ystad
Tel: +46 411 55 57 25

info@matek.se
 ola.randefalk@matek.se
 par.groh@matek.se
 www.matek.se



Diamantverktyg
 & maskiner
 för sten & betong.

DALA STEN ABKalkbruket
521 62 Stenstorp

Tel: +46 500 451 132
 info@dalasten.se
 www.dalasten.se



www.dalasten.se

Sten för interiör och exteriör. Golv-
 plattor, fönsterbänkar, bänkskivor,
 trappor, fasad och marksten.

NA STENTEKNIK ABSirbo 160
SE-693 94 Åtorp

Tel: +46 730 41 90 60
 per@nastenteknik.se



NY ÄGARE - SAMMA KRAMLOR!

GRUVTEKNIK ABSaxdalsvägen 2
SE-771 65 Ludvika

Tel: +46 240 374 95
 Fax: +46 240 376 58
 info@gruvteknik.com
 www.gruvteknik.com



Nya och begagnade maskiner samt
 reservdelar för bormning, kilning
 och sprängning i berg.

**NILSSONS STENHUGGERI
& GRAVVÅRDSFABRIK AB**Industrivägen 17
SE-294 39 Sölvesborg

Tel: +46 456 155 55
 info@nilssonssten.se
 www.nilssonssten.se




Yrkesskicklighet, kunskap
 och erfarenhet sedan 1901.

GULLBERGS STEN & FASADVÅRDBOX 49, SE-692 21 Kumla
Besök: Norra Mosvägen 8, Kumla

Tel: +46 19 675 46 06
 gullbergsstenochfasad
 info@gullbergs-sten.se
 www.gullbergs-sten.se



Besiktning, renovering, kostnads-
 beräkningar, kulturgravar, grav-
 stens cert. Kunskap sedan 1985.

 Följ oss på Facebook.

NORDSKIFFER ABVerkstadsgatan 2 B
SE-263 39 Höganäs

Tel: +46 42 33 13 98
 info@nordskiffer.com
 www.nordskiffer.com



Experter på skiffer för
 fasad, golv, tak och mark.

**NORRKÖPINGS
STENINDUSTRI AB**

Box 120 52
SE-600 12 Norrköping
Tel: +46 11 12 13 80
Fax: +46 11 10 19 12
info@stenindustri.se
www.stenindustri.se

**NORRKÖPINGS
STENINDUSTRI AB**

Vi levererar och monterar:
granit – kalksten – marmor – skiffer – gravvårdar.

SLITE STENHUGGERI AB

Kronbrunnsgatan 6, 62448 Slite
SE-624 48 Slite



Tel: +46 498 22 03 49
Fax: +46 498 22 22 50
info@slitesten.se
www.slitesten.se

Allt i gotländsk kalksten. Modern fabrik, duktiga hantverkare. Byggnadssten, trädgårdssten, stenrestaurering.

**NÄRKESTEN
ENTREPRENAD AB**

Box 62
SE-692 21 Kumla



Stenhuggning – restaurering – montering. Utför allt inom branschen i hela Norden.

Tel: +46 19 58 25 20
Fax: +46 19 58 19 90
mail@narkesten.se

**STENENTREPRENADER
I HESSLEHOLM**

Helsingborgsvägen 8
SE-281 49 Hässleholm



Tel: +46 451-457 70
info@stenentreprenader.se
www.stenentreprenader.se

Sveriges ledande entreprenör inom natursten.

**ORSA
STENHUGGERI AB**

Gruvbacksvägen 4
SE-794 91 Orsa



Bryter och bearbetar Orsasandsten till byggnadssten, fasadsten, restaurering mm. Tillverkar och levererar gravvårdar.

Tel: +46 250-550 330
info@orsasten.se
www.orsasten.se

**STRIXEN
STENENTREPRENAD**

Samlarvägen 4
SE-281 43 Hässleholm



Tel: +46 709-99 09 95
info@strixen.se
www.strixen.se

Allt inom natursten – med en komplett maskinpark

PERSSONSTEN

Yxhultsvägen 44
SE-692 72 Kumla



Stenhuggeriet med yrkeskunskap.

Tel: +46 19 57 29 00
Fax: +46 19 57 25 43
info@perssonsten.se
www.perssonsten.se

**THORSBERG
STENHUGGERI AB**

SE-533 94 Hällekis



Tel: +46 510-54 00 56
Fax: +46 510-54 00 67
info@thorsberg.se
www.thorsberg.se

Kinnekullekalksten, marmor och granit. Golv, trappor, köks- och fönsterbänkar, trädgårds- miljöer, fasader.

**ROBAKKE
NATURSTEN**

Tommabodavägen 5
SE-283 71 Lönsboda



Vi tillverkar produkter i natursten till olika projekt.

Tel: +46 479-800 13
info@robakke.se
robakke.se

**UPPLANDS
STENHUGGERI AB**

Nysätra/Hammarby 34
749 63 Örsundsbro



Tel: +46 761 346 372
info@upplandsten.se
www.upplandsten.se

Stenhuggerikonst i perfektion – Restaurering av historiska byggnader och monument med modern precision och traditionellt hantverk

**SJÖSTRÖM
STENFÖRÄDLING AB**

Kalkstengatan 1
SE-387 92 Borgholm
Tel: +46 485-56 15 50
Fax: +46 485-56 31 38
info@sjostromsten.se
www.sjostromstenforadling.se



Vi tar fram inomhus- och utomhusprodukter av öländsk och jämtländsk kalksten. Kunglig hovleverantör.

ZAARSTONE

Arkelstorpsvägen 11
SE-293 95 Vilshult



Tel: +46 454 77 10 20
info@zaarstone.se
www.zaarstone.se

Vi är den kompletta naturstensleverantören som kan leverera allt inom naturstensprodukter.

NYHET - TRAFIKBLOCK I NATURSTEN

För en trygg och trivsamt trafikmiljö



S:T ERIKS nya produkter Trafikblock och Trafikblock Pollare har utvecklats för att skapa en säker stadsmiljö och samtidigt kunna användas som sittmöbler och som dekorativa inslag i sin omgivning. Blockens vackert rundade kanter

inbjuder till att slå sig ner för en stunds vila. Dess flammade yta framhäver den naturliga och unika karaktären hos varje block. Båda trafikblocken levereras i standardutförande som flammad Bohus grå.



POSTTIDNING B

Avsändare:

STEN

Industrigatan 6

SE-291 36 Kristianstad



Det finns bara ett original

Den gotländska kalkstenens unika uttryck har naturen själv skapat under hundratals miljoner år. Det kan människan aldrig återskapa.

Äkta Norrvange kalksten. Bryts och förädlas bara av oss.



SLITE STENHUGGERI AB

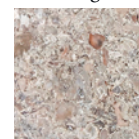
Snäckers



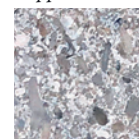
Norrvange



Södervange



Kappelshamn



www.slitesten.se

Kronbrunnsgatan 6, 624 48 Slite | Telefon +46 (0)498 22 03 49 | E-post info@slitesten.se